

Analyse | kraka

8. september 2014

Børn med ikke-vestlig baggrund har klaret sig markant dårligere i den danske grundskole gennem de seneste ti år

Af Kristian Thor Jakobsen og Katrine Marie Toftthøj

Personer med ikke-vestlig baggrund klarer sig typisk relativt dårligere på det danske arbejdsmarked og i uddannelsessystemet sammenlignet med danskere generelt set. En af årsagerne er formentlig, at børn med ikke-vestlig baggrund i gennemsnit klarer sig dårligere end danske børn i den danske grundskole. Dette notat ser på, hvilke faktorer, der er sammenhængende med eksamensresultaterne i dansk og matematik for børn med ikke-vestlig baggrund.

Hovedkonklusioner

- I 2013 fik børn med ikke-vestlig baggrund et karaktersnit på 5,3 ved 9. kl. afgangsprøver i dansk og matematik. Til sammenligning opnåede børn med dansk baggrund et snit på 6,9. Denne forskel i karaktersnit har været konstant gennem de sidste 10 år.
- Børn med ikke-vestlig baggrund, der boede i større almene boligområder, fik i 2013 et karaktersnit på 4,9, mens ikke-vestlige børn uden for disse boligområder opnåede et karaktersnit på 5,6.
- Der var til gengæld ingen forskel i karaktersnittet for børn med ikke-vestlig baggrund, der boede i de særligt udsatte boligområder sammenlignet med børn med samme baggrund i de øvrige større almene boligområder.
- En lang række andre faktorer var dog også af betydning for eksamensresultaterne for børn med ikke-vestlig baggrund. Disse faktorer inkluderer køn, skoleform og forældres beskæftigelsesstatus.
- Hvis der kontrolleres for samtlige faktorer, har børn med ikke-vestlig baggrund bosiddende i større almene boligområder opnået et karaktersnit, der var 0,3 point lavere end børn med tilsvarende baggrund uden for disse boligområder.
- Der er samtidig en tendens til, at karaktersnittet falder, jo højere andel af elever med ikke-vestlig baggrund, der er på den enkelte skole. Dette er dog omvendt for elever på privatskoler. Desuden er snittet højere for børn, hvis forældre er i beskæftigelse.

- Forskelle i en række af sociale faktorer mellem børn med henholdsvis dansk og ikke-vestlig baggrund kan således også være med til at forklare en del af forskellen i eksamensresultaterne.
- Kommuner som Gentofte, Tårnby og Viborg var blandt de kommuner, der elever med ikke-vestlig baggrund fik de højeste karaktersnit i 2013, når der samtidig var taget højde for elevernes socioøkonomiske baggrund. Modsat fik tilsvarende elever fra kommuner som Tønder, Varde og Maria-gerfjord de laveste snit, når der var kontrolleret for baggrundskarakteristika.

Kontakt

Forskningschef
Kristian Thor Jakobsen
Tlf. 3022 6792
E-mail krj@kraka.org

1. Baggrund

Indførelsen af de såkaldte PISA-undersøgelser har ført til, at børns faglige præstationer i den danske grundskole bliver diskuteret regelmæssigt i de danske medier. Senest viste den såkaldte PISA Etnisk rapport tidligere i år, at børn med indvandrerbaggrund klarede sig dårligere end danske børn i matematik i 2012.

Dette resultat førte til en række anbefalinger fra politikere og fagpersoner på området, hvor en del gik på, at indsatsen uden for selve grundskolen også skulle forbedres. Regeringen via undervisningsminister Christine Antorini anbefalede fx, at man øgede indsatsen for børn med ikke-vestlig baggrund i daginstitutionerne for bl.a. at styrke deres sproglige kompetencer, således at de er i bedre stand til at deltage i grundskolens undervisning på lige fod med danske børn.

En anden begrundelse for de relativt dårlige præstationer blandt børn med indvandrerbaggrund var, at de var opvokset i boligområder, hvor den etniske sammensætning var stærkt overrepræsenteret af personer med ikke-vestlig baggrund. Derfor blev det også foreslået, at såkaldte ghettoer skulle opløses, og de tosprogede fordeles ligeligt på skolerne for at undgå, at elever med ikke-vestlig baggrund "går på en ghettoskole og i daginstitution i ghettoerne. For er de primært sammen med andre indvandrerbørn, bliver deres ordforråd for lille" (Berlingske, 2014).

Dette notat ser således på, hvordan elever med ikke-vestlig baggrund klarer sig til grundskolens 9. kl. afgangsprøver i forhold til bl.a. danske elever, og hvilke sociale faktorer der er sammenhængende med eksamensresultaterne for børn med ikke-vestlig baggrund. Det analyseres bl.a., om gruppen af børn med ikke-vestlig baggrund, der er opvokset i særligt udsatte boligområder, klarer sig dårligere end andre børn med ikke-vestlig baggrund.

2. Karakterer i dansk og matematik fra grundskolens 9. kl. afgangsprøve

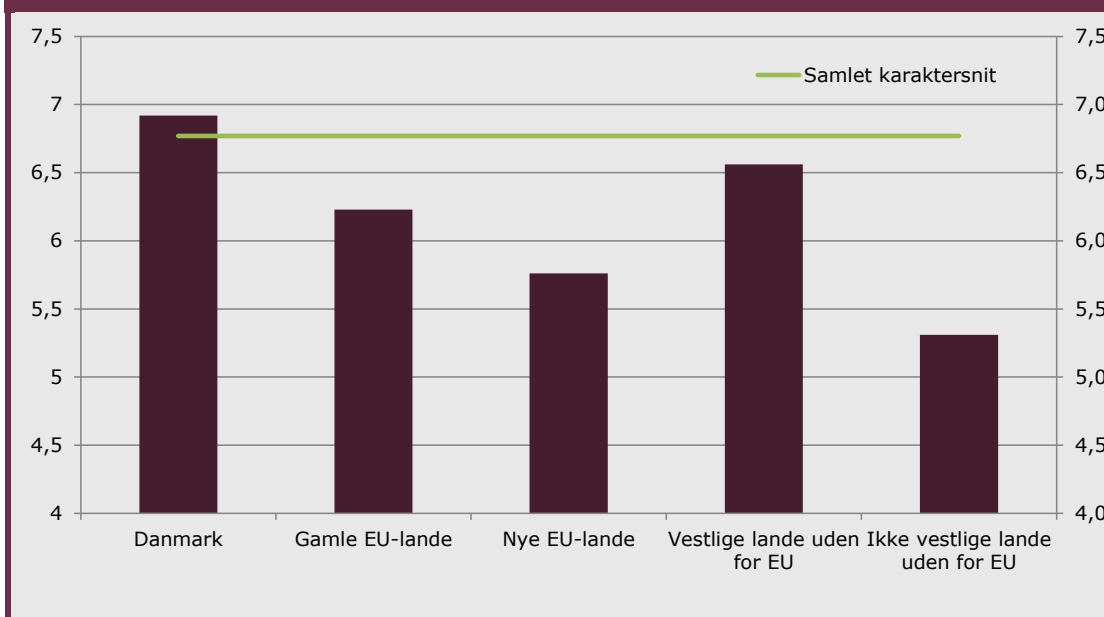
Ved grundskolens 9. kl. afgangsprøve i dansk og matematik var det samlede karaktersnit 6,7 i 2013, jf. figur 1. Børn med dansk baggrund havde et karaktersnit på 6,9, mens børn fra ikke-vestlige lande havde klart det laveste karaktersnit med 5,3.¹ Alt i alt var der knap 62.000 børn under 18 år, der tog grundskolens 9. kl. afgangsprøve i dansk og matematik i 2013 her af ca. 5.500 børn med ikke-vestlig baggrund svarende til 9 pct.

Blandt de fagligt dygtigste elever målt ved et karaktersnit i dansk og matematik på mindst 10 havde kun ca. 3 pct. af eleverne ikke-vestlig baggrund. Til gengæld udgjorde de knap 25 pct. af eleverne med under 2 i snit i dansk og matematik.

Det lave opnåede karaktersnit for elever med ikke-vestlig baggrund bekræfter PISA-undersøgelsens konklusioner om, at børn med ikke-vestlig baggrund i grundskolealderen har væsentligt sværere ved at opnå gode resultater ved faglige prøver i dansk og matematik sammenlignet med fx børn med dansk baggrund.

¹ Ikke-vestlige lande er i denne analyse defineret som ikke-vestlige lande uden for EU. Dvs. at lande som USA og Canada ikke er inkluderet.

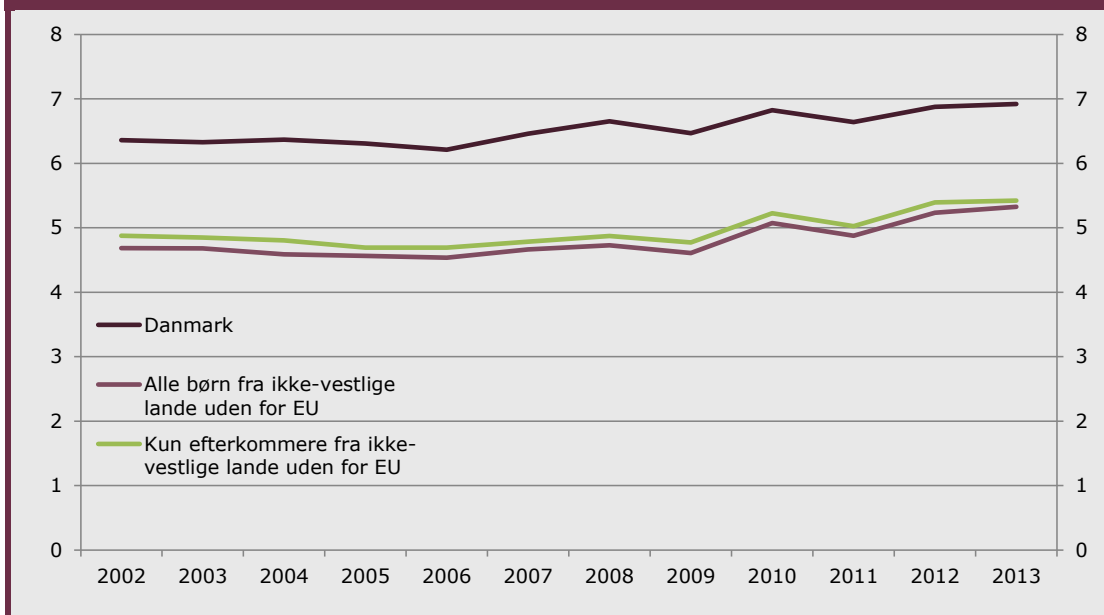
Figur 1: Karaktersnit i dansk og matematik fra grundskolens 9. kl. afgangsprøve opdelt efter oprindelsesland, 2013



Kilde: Egne beregninger på baggrund af Danmarks Statistiks registerdata.
Anm: Omfatter alle børn, der har et registreret resultat i samtlige af grundskolens 9. kl. afgangsprøver i dansk og matematik i 2013. Ordens- og standpunktskarakterer er ikke medtaget.

Forskellen i karaktersnit i dansk og matematik på ca. 1,5 karakter mellem børn med henholdsvis dansk og ikke-vestlig baggrund har været relativt konstant siden 2002, jf. figur 2. I årene omkring indførelsen den nye karakterskala (2008/09) steg forskellen en smule, men dette kan formentlig forklares netop ved tilvænningen til den nye karakterskala. Samme tendens ses også, hvis der udelukkende ses på børn med ikke-vestlig baggrund født i Danmark (kaldet efterkommere).

Figur 2: Udvikling i karakterforskel i dansk og matematik fra grundskolens 9. kl. afgangsprøve opdelt efter oprindelsesland, 2002-2013



Kilde: Egne beregninger på baggrund af Danmarks Statistiks registerdata.
 Anm: Omfatter alle børn, der har et registreret resultat i samtlige af grundskolens 9. kl. afgangsprøver i dansk og matematik. Ordens- og standpunktskarakterer er ikke medtaget. Karakterer givet efter 13-skalaen er omregnet til 7-skalaen.

3. Eksamenspræstationer i grundskolen for børn med ikke-vestlig baggrund og sociale faktorer

I forbindelse med offentliggørelsen af PISA Etnisk undersøgelsen blev det nævnt, at en del af forklaringen på, hvorfor børn med ikke-vestlig baggrund klarede sig dårligere end andre børn i den danske grundskole, var, at visse grupper af ikke-vestlige børn havde særlige problemer med at opnå de forventede faglige kompetencer i den danske grundskole. Således blev det anført, at fx børn med ikke-vestlig baggrund, der var opvokset i boligområder kendetegnet ved en relativ høj koncentration af personer med ikke-vestlig baggrund, klarede sig særligt dårligt.

I 2013 opnåede børn med ikke-vestlig baggrund, der ikke boede i større almene boligområder, således et samlet karaktersnit på 5,6 i dansk og matematik ved grundskolens 9. kl. afgangsprøve, jf. tabel 1. Til sammenligning opnåede elever med ikke-vestlig baggrund, der boede i større almene boligområder, et karaktersnit på 4,9. Simpelt betraget kunne det derfor tyde på, at børn med ikke-vestlig baggrund fra større almene boligområder klarede sig dårligere i den danske grundskole end lignende børn, der boede uden for disse boligområder.

Hvis de børn, der boede i større almene boligområder, opdeles efter, om de boede i, hvad Ministeriet for By, Bolig og Landdistrikter definerer som særligt udsatte eller ej (se boks 1 for kriterierne for særligt udsatte boligområder), kan det konstateres, at der ikke var forskel på børnenes karaktersnit i dansk og matematik. Det tyder derfor ikke på, at det at bo i et særligt udsat boligområde alene er sammenhængende med de faglige præstationer for elever med ikke-vestlig baggrund, mens der kan være en sammenhæng med at bo i større almene boligområder som helhed.

Tabel 1: Karaktersnit i dansk og matematik fra grundskolens 9. kl. afgangsprøve for børn med ikke-vestlig baggrund opdelt efter bopælsform, 2013

Karaktersnit	
Boede uden for større almene boligområder	5,6
Boede i større almene boligområder	4,9
<i>Boede i større almene boligområder</i>	
- Ikke i særligt udsat boligområde	4,9
- I særligt udsat boligområde	4,9

Kilde: Egne beregninger på baggrund af Danmarks Statistiks registerdata.
Anm: Omfatter alle børn, der har et registreret resultat i samtlige af grundskolens 9. kl. afgangsprøver i dansk og matematik. Ordens- og standpunktskarakterer er ikke medtaget.

Opgørelsen af karaktersnittet er betinget af, at børnene har taget alle afgangsprøver i dansk og matematik det indeværende år, således at karaktersnittet er beregnet på baggrund af det samme antal eksamener. Hvis en særlig gruppe børn (fx dem fra særligt udsatte boligområder) derved har en højere sandsynlighed for ikke at møde op til en eller flere eksamener, hvor de ved, at de formentlig vil klare sig dårligt, vil sammenligningen af karaktersnittet på tværs af grupperne undervurdere karaktersnittet for den gruppe, hvor der er en højere sandsynlighed at skippe en eller flere eksamener.

I 2013 manglede 10-11 pct. af børnene med ikke-vestlig baggrund at tage en eller flere eksamener i dansk og matematik. Det tilsvarende niveau for danske børn var 6-7 pct. Sandsynligheden for at mangle en eller flere eksamener blandt ikke-vestlige børn var dog uafhængig af fx boligform. Således tyder det ikke på, at den manglende forskel i karaktersnit mellem ikke-vestlige børn i særligt udsatte boligområder og børn i andre større almene boligområder skyldes, at børn med svage faglige forudsætninger fra særligt udsatte boligområder i højere grad vælger ikke at møde op til eksamen i dansk og/eller matematik.

Boks 1: Kriterier, der skal være opfyldt for at et boligområde bliver karakteriseret som særligt udsat

Et område bliver defineret som særligt udsat iflg. Ministeriet for By, Bolig og Landdistrikter, hvis det opfylder to af de følgende tre kriterier:

- Andelen af indvandrere og efterkommere fra ikke-vestlige lande overstiger 50 pct.
- Andelen af 18-64 årige uden tilknytning til arbejdsmarkedet eller uddannelse overstiger 40 pct. (gennemsnit for de seneste 4 år).
- Antal dømt for overtrædelse af straffeloven, våbenloven eller lov om euforiserende stoffer pr. 10.000 beboere på 18 år og derover overstiger 270 (gennemsnit for de seneste 4 år).

Når forskelle i karaktersnit blandt ikke-vestlige børn sammenlignes på baggrund af fx boligform, er det vigtigt at huske på, at det næppe er tilfældigt, hvilke familier der er bosat eksempelvis større almene boligområder. Og hvis de faktorer, der er med til at afgøre, om familier er bosat i almene boligområder, også siger noget om børnenes karaktersnit, er det vigtigt at korrigere for disse ting, når karaktersnit mellem børn sammenlignes.

Eksempelvis fik børn, hvis forældre havde tilknytning til arbejdsmarkedet, højere karaktersnit end børn, hvis forældre ikke var i beskæftigelse, *jf. tabel 2*. Samtidig viser tabellen, at faktorer bl.a. som køn, skoleform, fødselsland og familiestatus også kan afstedkomme forskelle i karaktersnit blandt børn med ikke-vestlig baggrund.

Tabel 2: Karaktersnit i dansk og matematik fra grundskolens 9. kl. afgangsprøve for børn med ikke-vestlig baggrund opdelt efter baggrundvariable, 2013

<i>Køn</i>	
- Dreng	5,0
- Pige	5,6
<i>Skoleform</i>	
- Folkeskole	5,1
- Privatskole	6,7
<i>Fødselsland</i>	
-Født uden for Danmark	5,0
-Født i Danmark	5,4
<i>Forældres beskæftigelsesstatus</i>	
- Begge forældre beskæftiget	6,0
- Den ene forældre beskæftiget	5,3
- Begge forældre ikke i beskæftigelse	4,8
- Ukendt	4,8
<i>Ægteskabelig status for barnets forsørger</i>	
- Gift	5,4
- Samlevende	5,9
- Enlig	5,0

Kilde: Egne beregninger på baggrund af Danmarks Statistiks registerdata.
Anm: Omfatter alle børn, der har et registreret resultat i samtlige af grundskolens 9. kl. afgangsprøver i dansk og matematik. Ordens- og standpunktskarakterer er ikke medtaget.

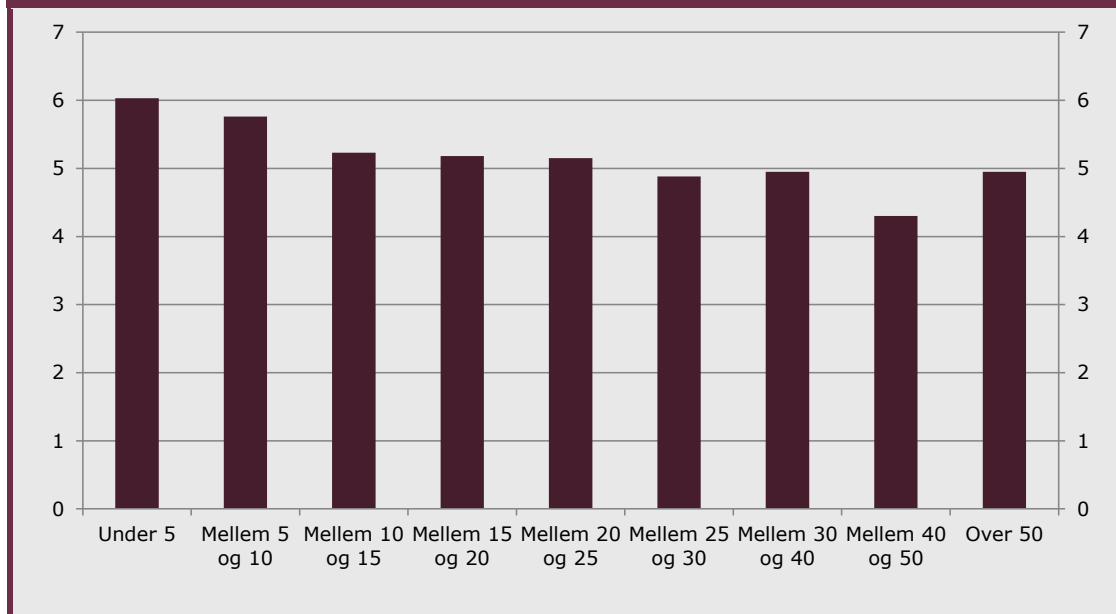
Desuden var der en sammenhæng mellem andelen af børn med ikke-vestlig baggrund på den enkelte skole og karaktersnittet for den enkelte elev med ikke-vestlig baggrund, *jf. figur 3*. Således falder karaktersnittet for elever med ikke-vestlig baggrund fra ca. 6 i skoler med færre end 5 pct. børn med ikke-vestlig baggrund til et niveau omkring 5 blandt elever på skoler med mere end 10 pct. ikke-vestlige børn.

En del af forklaringen på denne sammenhæng skyldes forskelle i de øvrige bagvedliggende faktorer så som dem, der blev gennemgået i tabel 2. En anden årsag til sammenhængen mellem etnicitetsgraden på skolen og elevernes faglige præstationer kan også være, at elever med ikke-vestlig baggrund, der går på skoler med relativt høje andele af ikke-vestlige børn, kommer til at mangle den sproglige stimulans i forhold til dansk, som børn, der går på skoler med en klar overvægt af danske børn, får. Men givet at karaktersnittet på folkeskoler med mere end 50 pct. børn med ikke-vestlig baggrund svarer nogenlunde til niveauet for skoler med kun 10-15 pct. ikke-vestlige børn tyder det ikke på, at denne effekt er stærk. Forskellen kan derved måske forklares ved, at skoler med en højere grad

af ikke-vestlige børn typisk er lokaliseret i områder, hvor relativt ressourcetsvage forældre bor, og det er denne effekt, der afspejles her.

Desuden kan det tænkes, at skoler med relativt mange børn med ikke-vestlige børn ikke er i stand til at levere den samme kvalitet i forhold til undervisningen som andre skoler grundet fx flere tosprogede børn og derved et større ressourcekrav eller problemer med at tiltrække kvalificeret undervisningskapacitet.

Figur 2: Karaktersnit i dansk og matematik fra grundskolens 9. kl. afgangsprøve for børn med ikke-vestlig baggrund opdelt efter andelen af ikke-vestlige børn på skolen, 2013



Kilde: Egne beregninger på baggrund af Danmarks Statistiks registerdata.
Anm: Omfatter alle børn, der har et registreret resultat i samtlige af grundskolens 9. kl. afgangsprøver i dansk og matematik. Ordens- og standpunktskarakterer er ikke medtaget. Omfatter kun folkeskoler.

Givet de mange faktorer der potentielt kan være sammenhængende med, hvordan en elev med ikke-vestlig baggrund klarer sig til 9. kl. afgangsprøverne i dansk og matematik er det nødvendigt at opstille en regressionsmodel, der kan tage højde for samtlige faktorer på en gang, hvis man fx vil se, om der skulle være en sammenhæng mellem karakter-snit og valg af boligform. Regressionsmodellen udformes således:

$$\text{Karaktersnit}_i = \text{Bolig}_i + X_i + Z_i + \varepsilon_i, \quad (1)$$

hvor karaktersnittet for det enkelte barn med ikke-vestlig baggrund, i , forklares ved bl.a., hvor barnet bor (variablen *bolig*). Desuden inkluderes der en række andre baggrundsvariable for barnet, X_i , som eksempelvis barnets køn, alder og indvandringsstatus. Derudover medtages der også en række variable, Z_i , der omfatter nogle karakteristika om bl.a. andelen af ikke-vestlige børn på skolen samt den generelle andel af personer med ikke-vestlig baggrund i barnets postnummer.

Estimationsresultaterne viser, at en lang række faktorer ser ud til at være sammenhængende med karaktersnittet i dansk og matematik i grundskolen for børn med ikke-vestlig baggrund, jf. tabel 3. Helt overordnet fik piger med ikke-vestlig baggrund i 2013 et snit, der var 0,4 point højere end drenge med tilsvarende baggrund. Desuden viser resultaterne, at karaktersnit falder, jo ældre barnet er ved eksamenstidspunktet. Forskel i alder ved

eksamenstidspunktet kan fx skyldes, at nogle børn har gået en klasse om i løbet af deres skoletid, hvilket vil gøre dem ældre på afgangstidspunktet. Elever, der er et år ældre end normen, vil således forventes at få et snit, der er 0,9 lavere end ellers.

Hvis der kigges på den rene skoleform, kan det ses, at børn med ikke-vestlig baggrund, der gik på privatskole, som udgangspunkt ikke fik et andet karaktersnit end børn i folkeskolen, mens børn med ikke-vestlig baggrund på efterskoler fik et lavere karaktersnit.

Det kan også konstateres, at børn med ikke-vestlig baggrund, der boede i større almene boligområder, i gennemsnit fik et karaktersnit, der er 0,3 point lavere end børn med ikke-vestlig baggrund, der ikke bor i disse boligområder, når der er kontrolleret for forskelle i andre sociale faktorer. Til gengæld klarede børn fra såkaldte særligt udsatte boligområder sig ikke dårligere end børn fra andre almene boligområder. Hvis der opdeles alt efter, om børnene var født i eller uden for Danmark ses det, at den negative sammenhæng mellem karakterer og de almene boligområder kun er gældende for børn med ikke-vestlig baggrund født i Danmark.

Derudover viser resultaterne, at andelen af personer med ikke-vestlig baggrund i det postnummer, hvor barnet boede, ikke umiddelbart var sammenhængende med karaktersnittet.

Etnicitetsgraden på skolen var modsat sammenhængende med karaktersnittet for den enkelte elev. Der var således en tendens til, at jo højere andelen af børn med ikke-vestlig baggrund var på skolen, jo lavere karaktersnit fik den enkelte elev. Denne tendens ser dog ikke ud til at være gældende for de elever med ikke-vestlig baggrund, der gik på privatskoler. Her tilsiger modellen, at karaktersnittet steg jo højere andelen af børn med ikke-vestlig baggrund var på den enkelte privatskole. Samlet set peger koefficienterne på, at elever fra privatskoler med en relativ høj andel af børn med ikke-vestlig baggrund fik højere karakterer end børn på folkeskoler med tilsvarende etniske sammensætning.

Hvis børnene opdeles efter, om hvorvidt de er født i Danmark eller ej, kan det konstateres, at den negative sammenhæng mellem etnicitetsgrad og karaktersnit kun er gældende for børn, der er født uden for Danmark (indvandrere), mens sammenhængen ikke er gældende for børn født i Danmark.

Samtidig har forældrenes beskæftigelsesstatus en signifikant sammenhæng med børnenes karaktersnit. Et barn, hvis begge forældre er i beskæftigelse, fik et karaktersnit, der var 0,7 point højere end et tilsvarende barn, hvor begge forældre ikke er beskæftigede. Hvis bare den ene forælder er i beskæftigelse, fik barnet et karaktersnit, der var 0,3 point højere sammenlignet med et barn, hvor begge forældre ikke var i beskæftigelse.

Den samlede beskæftigelsesgrad for alle forældre på barnets skole havde også en positiv sammenhæng med det enkelte barns karaktersnit. Denne sammenhæng er faktisk stærkere end den negative sammenhæng, der var i forhold til etnicitetsgraden på skolen. Med andre ord kan den negative sammenhæng mellem karaktersnit og etnicitetsgraden på den enkelte skole opvejes af en højere gennemsnitlig beskæftigelsesgrad for samtlige forældre på skolen.

Derudover har familieformen heller ikke den store indflydelse på karaktersnittet for børn med ikke-vestlig baggrund. Således fik børn, hvis forældre var skilte ved eksamenstidspunktet, ikke umiddelbart lavere karakterer end børn, hvis forældre boede sammen.²

² Det er også blevet forsøgt med en model, hvor den enkelte elevs oprindelsesland er inkluderet som dummies, uden at de overordnede resultater ændrede sig.

Det skal understreges, at disse sammenhænge ikke nødvendigvis er udtryk for kausale sammenhænge, men i visse tilfælde afspejler påvirkningen af underliggende faktorer, der er sammenhængende med den pågældende sociale faktor. Fx kan man ikke forvente, at elever med ikke-vestlig baggrund alene vil få højere karakterer ved, at alle forældre blev sat i beskæftigelse til trods for den positive sammenhæng mellem forældres beskæftigelsesstatus og barnets eksamenspræstationer. Den positive sammenhæng mellem forældres beskæftigelse og eksamensresultaterne er derimod et udtryk for, at beskæftigelses-situationen siger noget om forældrenes samlede ressourcer, og det er dette, der kommer til udtryk her.

Hvis alle elever fra den pågældende model inddrages i modellen sammen med en kontrol for elevens landbaggrund, forbliver fortegnet på samtlige koefficienter den samme, hvilket bekræfter modellens resultater. Samtidig indsnævres forskellen i karaktersnit mellem danske og ikke-vestlige børn til knap halvdelen af den oprindelige forskel på 1,5 karakterpoint. Dette tilsiger, at forskellen i karaktersnittet mellem disse elevgrupper til dels skyldes forskelle i andre sociale faktorer, der er sammenhængende med elevernes eksamenspræstationer.

Tabel 4: Estimationsresultater af samlet karaktersnit i dansk og matematik for børn med ikke-vestlig baggrund, 2013

	Gennemsnit, efterkommer	Gennemsnit, indvandrere	Gennemsnit, alle
Køn (1= pige)	0.4*** (0.1)	0.4*** (0.1)	0.4*** (0.1)
Alder	-0.9*** (0.1)	-1.0*** (0.1)	-0.9*** (0.1)
Skoleform (privatskole=1)	0.3 (0.3)	-0.3 (0.6)	0.1 (0.3)
Efterskole	-0.7** (0.2)	-1.8*** (0.2)	-1.2*** (0.2)
Fødselsland (Danmark=1)			0.0 (0.1)
Forældres beskæftigelsesstatus (Reference: Begge forældre ikke i beskæftigelse)			
Begge forældre i beskæftigelse	0.7*** (0.1)	1.1*** (0.2)	0.7*** (0.1)
En af forældrene i beskæftigelse	0.3*** (0.1)	0.0 (0.1)	0.3*** (0.1)
Boligform (Reference: Boede uden for større almene boligområder)			
Boede i større alment boligområde	-0.4*** (0.1)	0.1 (0.2)	-0.3*** (0.1)
Boede i særligt udsat boligområde	0.0 (0.1)	0.1 (0.2)	0.0 (0.1)
Forældres ægteskabelige status (Reference: Enlig forsørger)			
Forældre bor sammen	0.0 (0.1)	0.1 (0.1)	0.0 (0.1)
Bor med ene forældre med ny partner	1.2** (0.4)	-0.4 (0.5)	0.4 (0.3)
Etnicitet på skolen			
Andel ikke-vestlige	-3.0 (1.6)	-8.6*** (2.3)	-4.5*** (1.3)
Andel ikke-vestlige ²	1.5 (4.5)	15.2* (7.0)	4.5 (3.7)
Andel ikke-vestlige ³	3.9 (3.6)	-5.0 (5.7)	2.6 (3.0)
Andel ikke-vestlig*privatskole	7.4 (4.1)	10.2 (8.8)	8.8* (3.7)
Andel ikke-vestlig ² *privatskole	-7.9 (9.7)	-10.7 (21.9)	-10.6 (8.6)
Andel ikke-vestlig ³ *privatskole	-0.6 (6.4)	0.0 (14.3)	0.6 (5.6)
Forældres beskæftigelsesgrad på skolen			
Gennemsnitlig beskæftigelsesgrad	10.5* (4.7)	5.1 (7.1)	9.5* (4.1)
Gennemsnitlig beskæftigelsesgrad ²	-16.1 (8.9)	-7.0 (13.2)	-14.2 (7.6)
Gennemsnitlig beskæftigelsesgrad ³	8.9 (5.2)	4.0 (7.6)	7.7 (4.4)
Etnicitet i barnets postnummer			
Andel ikke-vestlig i postnr	3.8 (5.3)	3.3 (6.3)	4.7 (4.1)
Andel ikke-vestlig i postnr ²	-30.7 (32.2)	-21.0 (36.0)	-34.5 (24.6)
Andel ikke-vestlig i postnr ³	51.8 (52.9)	33.4 (54.0)	57.2 (40.0)
Antal observationer	3959	1405	5364

Kil- Egne beregninger på baggrund af Danmarks Statistiks registerdata.

de: * = 5 pct. signifikansniveau, ** = 1 pct. signifikansniveau, *** = 0,1 pct. signifikansniveau

Note: Omfatter alle børn, der har et registreret resultat i samtlige af grundskolens 9. kl. afgangsprøver i dansk og matematik. Ordens- og standpunktsskarakterer er ikke medtaget. Dummies for bopælsregion også inkluderet.

Estimationsresultaterne kan derudover anvendes til at se på i hvilke kommuner, hvor elever med ikke-vestlig baggrund fik et karaktersnit der enten var bedre eller dårligere end forventet givet deres baggrund.

Gentofte kommune var således den kommune, hvor elever med ikke-vestlig baggrund i 2013 klarede sig bedst i forhold til eksamensresultaterne fra 9. kl. afgangsprøverne i dansk og matematik relativt til, hvad der var forventet på baggrund af modellen, *jf. tabel 5*. Elever med ikke-vestlig baggrund bosiddende i Gentofte fik i 2013 således et karaktersnit, der var 1,6 point højere end forventet. På de efterfølgende pladser kom Tårnby, Viborg, Vallensbæk og Lyngby-Taarbæk kommuner, hvor børn med ikke-vestlig baggrund havde opnået et karaktersnit, der var 0,5-1 point højere end forventet.

Modsat fik elever med ikke-vestlig baggrund fra Tønder kommune et karaktersnit, der var 1,7 point under, hvad der var forventet ud fra modellen. På de efterfølgende pladser kom kommunerne Varde, Mariagerfjord, Guldborgsund og Middelfart, hvor elever med ikke-vestlig baggrund fik mindst 1 point lavere karaktersnit end ventet ud fra modellen.

Tabel 5: Kommuner, der har været i stand til løfte karakterne i dansk og matematik mest og mindst for børn med ikke-vestlig baggrund, 2013

	Forskel mellem faktisk og		
	Gennemsnit	forventet gennemsnit	Antal
Kommuner, hvor karaktergennemsnittet er højere end forventet			
Gentofte	6,9	1,6	29
Tårnby	6,5	0,9	18
Viborg	6,5	0,8	49
Vallensbæk	6,0	0,7	25
Lyngby-Taarbæk	5,4	0,6	23
Kommuner, hvor karaktergennemsnittet er lavere end forventet			
Middelfart	5,0	-1,0	20
Guldborgsund	3,9	-1,0	18
Mariagerfjord	5,1	-1,1	12
Varde	4,0	-1,5	20
Tønder	4,2	-1,7	14

Kilde: Egne beregninger på baggrund af Danmarks Statistiks registerdata.

Anm.: Omfatter alle børn, der har et registreret resultat i samtlige af grundskolens 9. kl. afgangsprøver i dansk og matematik. Ordens- og standpunktskarakterer er ikke medtaget.

4. Litteratur

Berlingske, 2014. "PISA-problemer skal løses uden for skolen" af Ulla Gunge og Theis Engmann (1/4-2014 i Berlingske)