

Analyse | kraka

24. februar 2014

De kloge hoveder forsvinder fra land-områderne

Af Kristian Thor Jakobsen, Nicolai Kaarsen og Neil Gallagher

Danmark har oplevet en markant befolkningsvandring fra land til by, som er fortsat de seneste årtier. Dette notat undersøger, hvorvidt vandringerne de seneste 20 år også er udtryk for, at de bogligt stærke flytter mod byområderne. Hvilke kommuner har oplevet et "brain-drain" på grund af vandringer, og hvilke kommuner har oplevet et "brain-gain"?

Hovedkonklusioner

- Mange af de bogligt stærke flytter fra landet til storbyerne i perioden mellem de færdiggør folkeskolen til de er i midten af 20'erne. Målt ved karakterer fra folkeskolen, er det kun de store universitetsbyer, som ser ud til at opleve en stigning i gennemsnittet sfa. vandringer. Dvs. København, Århus, Aalborg og Odense. Andre dele af landet er omvendt udsat for et "brain-drain".
- Det samme mønster gør sig gældende, hvis man ser på personer med en gymnasial uddannelse, og fokuserer på perioden mellem de færdiggør gymnasiet til de er i midten af 30'erne. Særligt byerne omkring Hovedstadsområdet og Århus holder fast i og/eller forøger andelen af bogligt stærke, mens mange udkantsområder, specielt Vest- og Sønderjylland, samt Fyn, oplever et "brain-drain".
- De kommuner, der oplever et nettotab af boglige kvalifikationer, har ofte også et overtal af unge mænd i forhold til unge kvinder. Omvendt er der en tendens til, at de områder, som oplever et "brain-gain", også har relativt høje boligpriser.

Kontakt

Økonom
Nicolai Kaarsen
Tlf. 3022 6792
E-mail nk@kraka.org

1. Baggrund

Siden industrialiseringen er der sket en gradvis stigning i andelen af danskere, der bor i byer. I dag er det således 55 pct. af befolkningen, der er bosat urbane områder, hvor gennemsnittet for hele OECD er 68 pct.¹ Der er ikke tegn på, at tendensen stopper. Mellem 2005 og 2010 voksede andelen af den danske befolkning, der bor i urbane områder med 0,7 pct. point årligt, hvilket er sammenligneligt med gennemsnittet for hele Nordeuropa.²

Dette notat undersøger, hvordan flytning fra land til by påvirker geografiske forskelle i boglige kvalifikationer. Konklusionen er, at der er tale om et "brain-drain" i udkantsområderne, og et betydeligt "brain-gain" i storbyerne.

2. Brain-drain og brain-gain efter folkeskolen

I analysen beregnes to indikatorer for, hvordan vandring påvirker de boglige kvalifikationer i de forskellige danske kommuner. Den første indikator fokuserer på de vandring, der knytter sig til, at unge mennesker, der færdiggør folkeskolen i en kommune, ofte flytter andre steder hen for at tage uddannelse.

Konkret ses på den årgang, som tog 9. kl. afgangsprøven i 2002. Denne årgang bestod af godt 43.000 personer.³ Herefter opgøres karaktergennemsnittet for disse elever fordelt på alle landets kommuner. De unge, der boede i København havde eksempelvis et gennemsnit på 6,5 opgjort efter den nye skala.

Herefter går vi 10 år frem i tid og måler karaktergennemsnittet for samme årgang i alle landets kommuner. De pågældende personer er i 2012 omkring 25 år, og er dermed typisk ved at tage uddannelse. De kommuner, der har oplevet, at mange bogligt stærke unge er flyttet fra kommunen vil her have et lavere gennemsnit for årgangen end tilbage i 2002. Omvendt vil der være tale om en stigning i karaktergennemsnittet i de kommuner, som har oplevet en nettotilgang af bogligt stærke elever⁴.

Eksempelvis kunne karaktergennemsnittet i København i 2012 opgøres til 7,4 for den pågældende årgang. Dvs., at vandring inden for den pågældende årgang har medført, at gennemsnittet er steget med knap 0,9 karakter-point i den pågældende kommune.

Resultatet af analysen er vist i landkortet i figur 1. Der er en klar tendens til, at de store universitetsbyer oplever en nettotilgang af bogligt stærkere personer. København, Frederiksberg, Århus, Odense og Ålborg kommuner har således fået et løft i karaktergennemsnittet blandt de indbyggere i kommunen, som tog grundskolens 9. kl. afgangsprøve i 2002. Alle andre kommuner har oplevet et fald i det gennemsnitlige karaktersnit. De største fald i gennemsnit finder man i de nordvestlige dele af Jylland og Sjælland, på øerne, Sønderjylland og på Lolland.

¹ Kilde: OECD, http://www.oecd-ilibrary.org/urban-rural-and-regional-development/oecd-regions-at-a-glance-2013/urban-population-in-oecd-countries_reg_glance-2013-6-en

² Kilde: FN, <http://esa.un.org/unup/CD-ROM/Urban-Rural-Population.htm>. Det skal bemærkes at dette tal ikke er helt konsistent med OECD's opgørelse

³ Der ses udelukkende på de elever, der modtog en karakter til samtlige afgangsprøver.

⁴ Beregningerne er kun foretaget for de personer, der var at finde i Danmark i både 2002 og 2012. Der er ca. 1.300 personer, der kun optræder i 2002 og som fx kan være udvandret efterfølgende el. De havde et lidt højere karaktergennemsnit ved 9. kl. afgangsprøven end de ca. 42.000 personer fra den samme årgang, der stadig boede i Danmark i 2012.

Figur 1: Ændringen i det gennemsnitlige karaktersnit fordelt på kommuner for årgangen, der tog 9. kl. afgangsprøve i 2002, 2002-2012



Kilde: Egne beregninger på baggrund af Danmarks Statistiks registerdata.

Det største absolutte fald i karaktersnittet er sket i Furesø kommune, *jf. tabel 1*. I 2002 var karaktersnittet således på 7,0 blandt de indbyggere i Furesø kommune, der havde taget grundskolens 9. kl. afgangsprøve i 2002. I 2012 var karaktersnittet i kommunen blandt personer fra samme årgang faldet til 5,4. Dette fald på 1,7 karakterer svarer omtrent til forskellen mellem den 6. bedste og den 6. dårligste kommune i 2012.

Som nævnt er det udelukkende kommuner med universiteter, der har oplevet en stigning i karaktersnittet. Desuden er det nogle af Københavns omegnskommuner, der har oplevet de mindste fald i karaktersnittet fra 2002 til 2012. Dette skyldes muligvis, at de bogligt stærke unge fra disse kommuner i højere grad har mulighed for at pendle til deres uddannelsesinstitution og derved kan forblive boende i den samme kommune som i 2002, mens de studerer. I bilaget er vist effekten på gennemsnittet i alle landets kommuner.

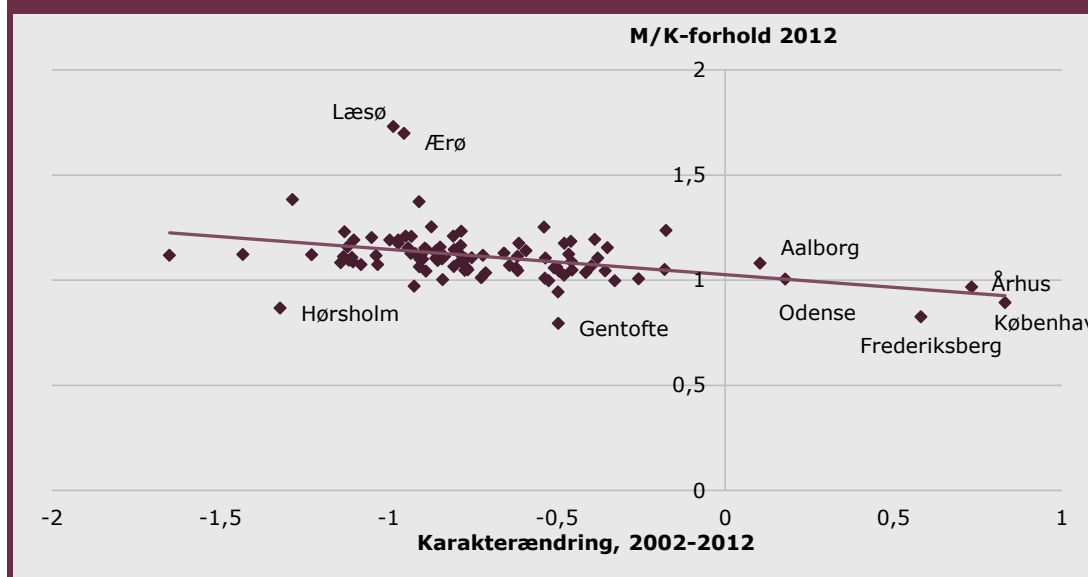
Tabel 1: Kommuner med størst og mindst fald i karaktersnittet fra 2002-2012, for personer fra 9. kl. afgangsprøve i 2002

Bund 10 kommuner	2002	2012	Forskel	Top 10 kommuner	2002	2012	Forskel
Furesø	7,0	5,4	-1,7	København	6,5	7,4	0,8
Løjre	6,7	5,3	-1,4	Århus	6,5	7,3	0,7
Hørsholm	7,4	6,0	-1,3	Frederiksberg	7,0	7,6	0,6
Samsø	6,8	5,5	-1,3	Odense	6,5	6,7	0,2
Langeland	6,7	5,5	-1,2	Aalborg	6,6	6,7	0,1
Halsnæs	6,5	5,3	-1,1	Lyngby-Taarbæk	7,4	7,2	-0,2
Haderslev	6,7	5,5	-1,1	Hvidovre	6,2	6,0	-0,2
Tønder	6,5	5,3	-1,1	Rødovre	6,3	6,0	-0,3
Fanø	6,6	5,5	-1,1	Glostrup	6,2	5,9	-0,3
Kerteminde	6,4	5,3	-1,1	Gladsaxe	6,9	6,5	-0,3

Kilde: Egne beregninger på baggrund af Danmarks Statistiks registerdata.

I de kommuner, hvor det absolutte fald i karaktersnittet er størst, er der samtidig en tendens til, at fordelingen mellem antallet af kvinder og mænd mellem 20 og 30 år er skæv. De kommuner, der har oplevet det største "brain-drain" er således ofte kendetegnet ved, at der er en relativt stor overvægt af mænd i aldersgruppen 20-30 år. Gentofte og Hørsholm skiller sig ud, idet der i disse kommuner er flere kvinder end mænd i aldersgruppen, selv om kommunerne oplever fald i gennemsnittet.

Figur 2: Sammenhæng mellem ændring i karaktersnittet og forholdet mellem antallet af kvinder og mænd på kommuneniveau, 2002-2012



Kilde: Egne beregninger på baggrund af Danmarks Statistiks registerdata.

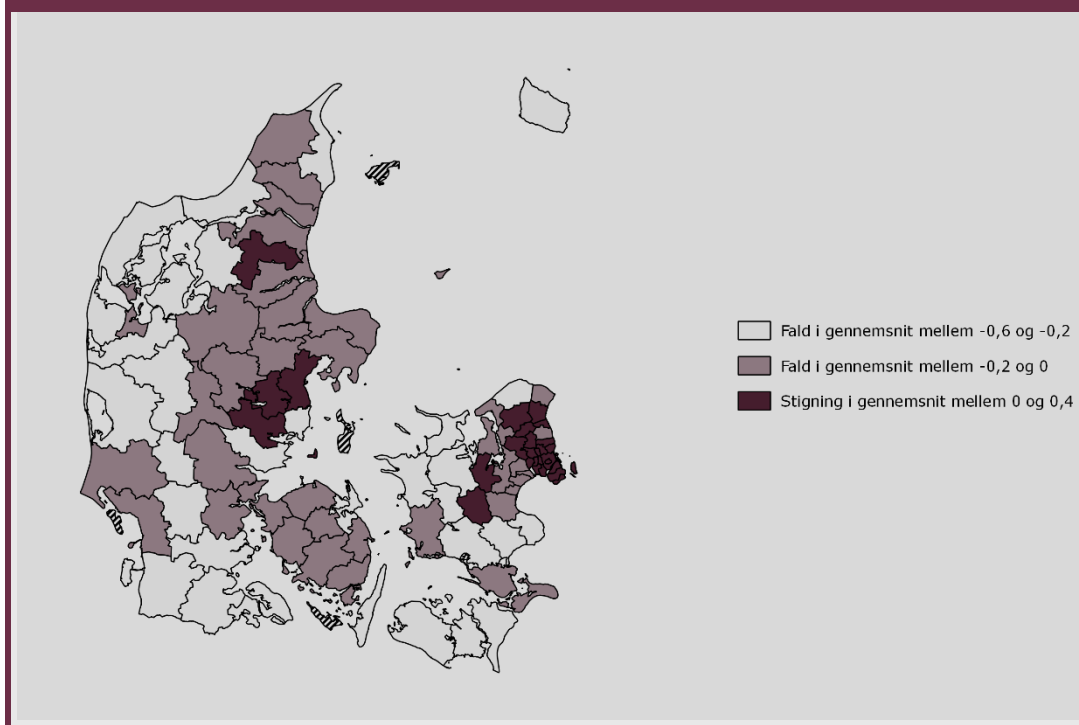
3. Brain-drain og brain-gain blandt gymnasieuddannede

Det foregående afsnit viser, at de bogligt stærke unge som færdiggør folkeskolen ti år senere i høj grad er søgt mod storbyerne, hvor universiteter og andre uddannelser er stærkt repræsenteret. Det er imidlertid også relevant at se på vandringer over en længere årrække, bl.a. for at få et indtryk af om de bogligt stærkere personer vælger at blive i storbyområderne når de er færdige med deres uddannelse.

Da vi ikke har adgang til folkeskolekarakterer før 2002 har vi valgt se på de unge, der færdiggjorde deres gymnasiale uddannelse i 1995. I analysen opgøres gymnasiekaraktergennemsnittet for årgangen i hver kommune i 1995, og igen i 2012 – dvs. 17 år efter deres fuldendte gymnasieuddannelse.⁵ De pågældende personer var i 2012 ca. 35 år, og derfor har de typisk etableret sig med børn, job mv. Igen angiver en stigning (et fald) i karaktergennemsnittet for en specifik kommune, at den pågældende kommune har oplevet en nettilgang (nettoafgang) af bogligt stærke personer fra den pågældende årgang.

Resultatet af analysen er vist med landkortet i figur 2. Her fremgår det, at de bogligt stærke især har samlet sig i København og kommunerne nord for København, i Århus og kommunerne lige syd for Århus, samt kommunerne syd for Ålborg. Roskildeegnen klarer sig også nogenlunde mens Odense tilsyneladende har vanskeligere ved at fastholde de bogligt stærke, selv om det er en universitetsby. Vest- og Sønderjylland, Vestsjælland samt mange øer oplever derimod et "brain-drain", målt på denne måde.

Figur 3: Ændringen i det gennemsnitlige karaktersnit fra de gymnasiale uddannelser fordelt på kommuner for årgangen, der færdiggjorde deres gymnasiale uddannelse i 1995, 1995-2012



Kilde: Egne beregninger på baggrund af Danmarks Statistiks registerdata

Dragør kommune har oplevet den største absolutte stigning i det gymnasiale karaktersnit blandt indbyggere med en gymnasial uddannelse fra 1995, jf. tabel 3. Alle de kommuner, der har oplevet de største stigninger i karaktersnittet, er koncentreret omkring København og Aarhus. Omvendt oplever kommuner som Langeland, Morsø, Lemvig og Guldborgsund nogle af de største absolutte fald i karaktersnittet. Et fald i karaktersnittet på 0,6 karakterer som i Langeland kommune svarer omtrent til den karaktermæssige afstand mellem d. 9. bedste og 9. ringeste kommune i 2012. Overordnet er billedet dermed, at gymnasieelever med relativt høje karakterer er vandret fra de vestlige og sydlige dele af Jylland og Sjælland mod øst og særligt i retning af storbyerne.

⁵ Karaktererne er opgjort på 13-skalaen.

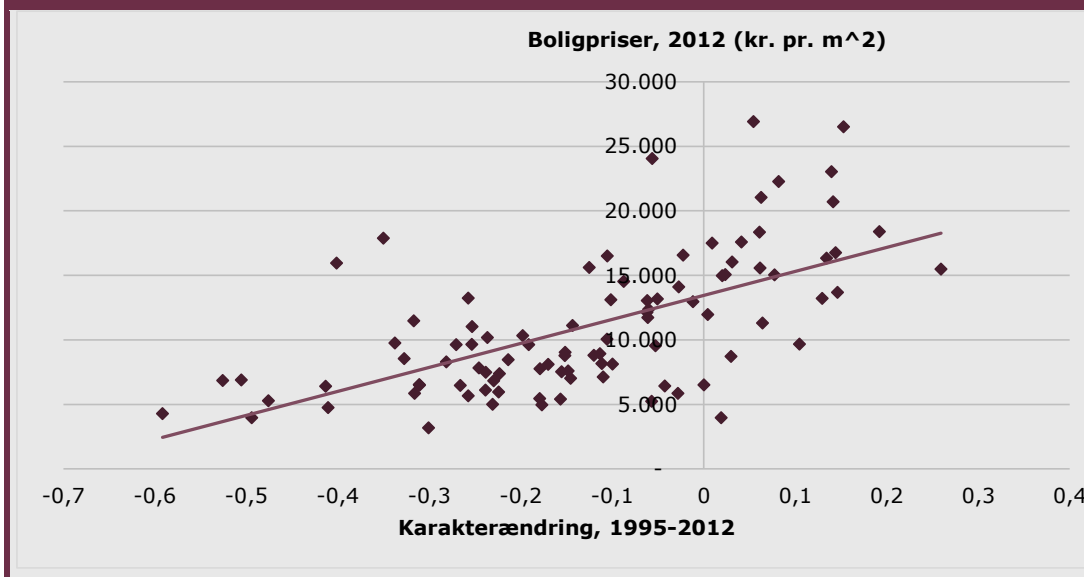
Tabel 2: Kommuner med størst og mindst fald i gymnasiekaraktersnittet fra 1995 til 2012, for personer med en gymnasial uddannelse fra 1995

Bund 10 kommuner	1995	2012	Forskel	Top 10 kommuner	1995	2012	Forskel
Langeland	8,3	7,7	-0,6	Dragør	8,1	8,4	0,3
Jammerbugt	8,2	7,7	-0,5	Gladsaxe	8,2	8,4	0,2
Stevns	8,3	7,8	-0,5	Frederiksberg	8,4	8,6	0,2
Morsø	8,4	7,9	-0,5	Allerød	8,3	8,5	0,1
Lemvig	8,2	7,7	-0,5	Ballerup	8,2	8,4	0,1
Guldborgsund	8,3	7,9	-0,4	Århus	8,4	8,5	0,1
Vesthimmerlands	8,2	7,8	-0,4	København	8,3	8,5	0,1
Vallensbæk	8,4	8,0	-0,4	Rødovre	8,0	8,2	0,1
Tønder	8,2	7,8	-0,4	Skanderborg	8,2	8,3	0,1
Frederikshavn	8,3	8,0	-0,3	Ringsted	8,1	8,2	0,1

Kilde: Egne beregninger på baggrund af Danmarks Statistiks registerdata.

Det mønster for såkaldt "brain-gain" og "brain-drain", som tegnes i analysen, er en del af den underliggende tendens til urbanisering i Danmark. Mønsteret afspejles bl.a. af, at "afkastet" af boglige talenter er størst i storbyerne, hvor der også er mange uddannelser og jobmuligheder, og hvor der kan være såkaldte agglomerationseffekter, som forøger lønninger og forbedrer karrieremulighederne. Vandringerne viser sig også i bl.a. boligpriserne. Der er en tendens til, at kvadratmeterpriserne på boliger er størst i de kommuner, der oplever et "brain-gain", og mindst de kommuner, der oplever et "brain-drain", jf. figur 4 (og bilaget).

Figur 4: Sammenhæng mellem ændring i karaktersnittet og boligpriserne på kommuneniveau, 1995-2012



Kilde: Egne beregninger på baggrund af Danmarks Statistiks registerdata.

Bilag

Bilagstabel 1 Samtlige kommuner, udviklingen i folkeskole karaktersnittet fra 2002 til 2012, for personer med en 9. kl. afgangsprøve fra 2002

Kommune	2002	2012	Forskel
København	6,5	7,4	0,8
Århus	6,5	7,3	0,7
Frederiksberg	7,0	7,6	0,6
Odense	6,5	6,7	0,2
Aalborg	6,6	6,7	0,1
Lyngby-Taarbæk	7,4	7,2	-0,2
Hvidovre	6,2	6,0	-0,2
Rødovre	6,3	6,0	-0,3
Glostrup	6,2	5,9	-0,3
Gladsaxe	6,9	6,5	-0,3
Tårnby	6,4	6,0	-0,4
Dragør	7,0	6,6	-0,4
Allerød	6,7	6,3	-0,4
Esbjerg	6,4	6,0	-0,4
Brøndby	6,3	5,9	-0,4
Rudersdal	7,5	7,0	-0,5
Ballerup	6,3	5,8	-0,5
Svendborg	6,5	6,1	-0,5
Horsens	6,4	5,9	-0,5
Albertslund	6,3	5,9	-0,5
Kolding	6,5	6,0	-0,5
Køge	6,4	5,9	-0,5
Gentofte	7,4	6,9	-0,5
Ishøj	6,0	5,5	-0,5
Silkeborg	6,6	6,1	-0,5
Herning	6,7	6,2	-0,5
Høje-Taastrup	6,2	5,6	-0,5
Nyborg	6,1	5,6	-0,5
Holstebro	6,5	5,9	-0,5
Skive	6,4	5,9	-0,5
Guldborgsund	6,3	5,7	-0,6
Frederikshavn	6,5	5,9	-0,6
Randers	6,6	6,0	-0,6
Herlev	6,6	6,0	-0,6
Slagelse	6,1	5,5	-0,6
Roskilde	6,9	6,2	-0,6
Fredericia	6,4	5,7	-0,7
Næstved	6,5	5,8	-0,7
Stevns	6,2	5,4	-0,7
Vallensbæk	6,9	6,1	-0,7
Greve	6,5	5,7	-0,8

Ringsted	6,1	5,4	-0,8
Vejle	6,5	5,8	-0,8
Sønderborg	6,5	5,7	-0,8
Skanderborg	6,6	5,8	-0,8
Favrskov	6,6	5,8	-0,8
Ringkøbing-Skjern	6,6	5,8	-0,8
Solrød	6,5	5,8	-0,8
Varde	6,4	5,6	-0,8
Ikast-Brande	6,3	5,5	-0,8
Aabenraa	6,5	5,7	-0,8
Vesthimmerlands	6,3	5,5	-0,8
Syddjurs	6,8	5,9	-0,8
Hillerød	6,9	6,1	-0,8
Middelfart	6,3	5,4	-0,8
Bornholm	6,3	5,5	-0,8
Egedal	6,6	5,8	-0,9
Vordingborg	6,3	5,5	-0,9
Hjørring	6,4	5,6	-0,9
Faaborg-Midtfyn	6,5	5,7	-0,9
Nordfyns	6,6	5,8	-0,9
Billund	6,4	5,5	-0,9
Vejen	6,5	5,6	-0,9
Holbæk	6,5	5,6	-0,9
Jammerbugt	6,5	5,6	-0,9
Morsø	6,4	5,5	-0,9
Viborg	6,7	5,8	-0,9
Kalundborg	6,5	5,6	-0,9
Helsingør	6,6	5,7	-0,9
Lemvig	6,1	5,2	-0,9
Faxe	6,3	5,4	-0,9
Fredensborg	6,7	5,8	-0,9
Mariagerfjord	6,8	5,9	-0,9
Frederikssund	6,4	5,5	-0,9
Odsherred	6,4	5,4	-0,9
Norrdjurs	6,1	5,1	-0,9
Ærø	7,1	6,2	-1,0
Brønderslev	6,6	5,7	-1,0
Struer	6,3	5,3	-1,0
Læsø	7,2	6,2	-1,0
Lolland	6,2	5,2	-1,0
Gribskov	6,6	5,5	-1,0
Hedensted	6,7	5,6	-1,0
Thisted	6,6	5,6	-1,1
Sorø	6,6	5,5	-1,1

Rebild	6,5	5,4	-1,1
Odder	6,5	5,4	-1,1
Assens	6,4	5,3	-1,1
Kerteminde	6,4	5,3	-1,1
Fanø	6,6	5,5	-1,1
Tønder	6,5	5,3	-1,1
Haderslev	6,7	5,5	-1,1
Halsnæs	6,5	5,3	-1,1
Langeland	6,7	5,5	-1,2
Samsø	6,8	5,5	-1,3
Hørsholm	7,4	6,0	-1,3
Lejre	6,7	5,3	-1,4
Furesø	7,0	5,4	-1,7

Kilde: Egne beregninger på baggrund af registerdata fra Danmarks Statistik

Bilagstabel 2 Samtlige kommuner, udviklingen i gymnasiekaraktersnittet fra 1995 til 2012, for personer med en gymnasial uddannelse fra 1995

Kommune	1995	2012	Forskel
Dragør	8,1	8,4	0,3
Gladsaxe	8,2	8,4	0,2
Frederiksberg	8,4	8,6	0,2
Allerød	8,3	8,5	0,1
Ballerup	8,2	8,4	0,1
Århus	8,4	8,5	0,1
København	8,3	8,5	0,1
Rødovre	8,0	8,2	0,1
Skanderborg	8,2	8,3	0,1
Ringsted	8,1	8,2	0,1
Hørsholm	8,2	8,3	0,1
Hvidovre	8,1	8,1	0,1
Horsens	8,1	8,1	0,1
Lyngby-Taarbæk	8,5	8,6	0,1
Glostrup	8,3	8,4	0,1
Furesø	8,5	8,6	0,1
Gentofte	8,5	8,5	0,1
Herlev	8,3	8,3	0,0
Egedal	8,2	8,2	0,0
Lejre	8,2	8,3	0,0
Hillerød	8,3	8,3	0,0
Albertslund	8,2	8,2	0,0
Tårnby	8,1	8,1	0,0
Fredensborg	8,2	8,2	0,0

Brøndby	8,1	8,1	0,0
Rebild	8,2	8,2	0,0
Odense	8,2	8,2	0,0
Roskilde	8,2	8,2	0,0
Høje-Taastrup	8,3	8,2	0,0
Faaborg-Midtfyn	8,3	8,3	0,0
Norrdjurs	8,2	8,1	0,0
Ishøj	8,0	8,0	-0,1
Fredericia	8,0	8,0	-0,1
Rudersdal	8,6	8,5	-0,1
Struer	8,3	8,3	-0,1
Silkeborg	8,3	8,2	-0,1
Kolding	8,2	8,1	-0,1
Køge	8,1	8,0	-0,1
Aalborg	8,2	8,2	-0,1
Solrød	8,2	8,1	-0,1
Middelfart	8,2	8,1	-0,1
Frederikssund	8,2	8,1	-0,1
Greve	8,2	8,1	-0,1
Syddjurs	8,3	8,2	-0,1
Vordingborg	8,2	8,1	-0,1
Nyborg	8,2	8,1	-0,1
Favrskov	8,3	8,2	-0,1
Slagelse	8,1	8,0	-0,1
Helsingør	8,3	8,2	-0,1
Vejle	8,3	8,1	-0,1
Mariagerfjord	8,2	8,0	-0,1
Hjørring	8,2	8,0	-0,1
Randers	8,1	8,0	-0,2
Ikast-Brande	8,2	8,1	-0,2
Halsnæs	8,3	8,1	-0,2
Nordfyns	8,3	8,2	-0,2
Svendborg	8,4	8,2	-0,2
Brønderslev	8,1	8,0	-0,2
Varde	8,2	8,0	-0,2
Assens	8,3	8,1	-0,2
Viborg	8,3	8,1	-0,2
Esbjerg	8,2	8,0	-0,2
Sorø	8,3	8,1	-0,2
Odsherred	8,2	8,0	-0,2
Kalundborg	8,3	8,1	-0,2
Vejen	8,2	8,0	-0,2
Skive	8,1	7,9	-0,2
Herning	8,4	8,1	-0,2

Kerteminde	8,3	8,1	-0,2
Bornholm	8,3	8,0	-0,2
Aabenraa	8,3	8,0	-0,2
Holbæk	8,2	8,0	-0,3
Holstebro	8,3	8,0	-0,3
Billund	8,2	8,0	-0,3
Odder	8,5	8,2	-0,3
Ringkøbing-Skjern	8,4	8,2	-0,3
Næstved	8,2	7,9	-0,3
Haderslev	8,3	8,0	-0,3
Lolland	8,0	7,7	-0,3
Thisted	8,3	8,0	-0,3
Faxe	8,1	7,8	-0,3
Hedensted	8,3	8,0	-0,3
Gribskov	8,4	8,1	-0,3
Sønderborg	8,3	8,0	-0,3
Frederikshavn	8,3	8,0	-0,3
Tønder	8,2	7,8	-0,4
Vallensbæk	8,4	8,0	-0,4
Vesthimmerlands	8,2	7,8	-0,4
Guldborgsund	8,3	7,9	-0,4
Lemvig	8,2	7,7	-0,5
Morsø	8,4	7,9	-0,5
Stevns	8,3	7,8	-0,5
Jammerbugt	8,2	7,7	-0,5
Langeland	8,3	7,7	-0,6

Kilde: Egne beregninger på baggrund af registerdata fra Danmarks Statistik