

# Analyse | kraka

1. maj 2014

## Fagforeninger mister fortsat medlemmer

*Af Kristian Thor Jakobsen*

**I anledning af arbejderbevægelsens internationale kampdag den 1. maj ser dette notat på udviklingen i andelen af personer, der har indbetalt kontingent til fagforening, fra 2002 til 2012 på tværs uddannelsesniveau. Desuden undersøges i hvor høj grad personer med forskellige uddannelsesniveauer vælger at være organiseret uden for hovedforbundene, deriblandt de "gule" fagforeninger.**

- **Andelen af 18-59 årige personer i arbejdsstyrken, der er i fagforening, er faldet fra 72 pct. i 2002 til 69 pct. i 2012.**
- **Faldet i opbakning gælder på alle overordnede uddannelsesniveauer, men især for ufaglærte. Omkring 63 pct. af de ufaglærte havde indbetalt kontingent til en fagforening i 2002, mens den tilsvarende andel i 2012 lå på ca. 56 pct.**
- **Antallet af faglærte, der indbetalte kontingent til en fagforening, faldt med godt 15 pct. fra 2002 til 2012 svarende til et fald på ca. 120.000 personer. For de ufaglærte faldt antallet med godt 25 pct. eller knap 160.000 personer. Modsat steg antallet af organiserede personer med lang videregående uddannelse med ca. 40 pct. Andelen med lang videregående uddannelse, som er organiseret, er imidlertid faldet lidt.**
- **Fra 2002 til 2012 blev andelen af fagforeningsmedlemmer, der var organiseret uden for hovedforbundene knap fordoblet fra 8 pct. til lige under 16 pct.**
- **I 2012 var 21 pct. af de ufaglærte fagforeningsmedlemmer organiseret uden for hovedforbundene. I 2002 var denne andel på kun 9 pct. En næsten tilsvarende stigning er sket for de faglærte.**
- **Blandt faglærte skyldes afgang af eksisterende medlemmer under hovedforbundene især, at medlemmer har valgt at være organiseret uden for hovedforbundene eller slet ikke at være organiseret. For de ufaglærte er afgang større. Det skyldes udover tab af markedsandele til foreninger uden for hovedorganisationerne, at personerne i højere grad har opnået et højere uddannelsesniveau eller haft større afgang fra arbejdsstyrken.**

**Kontakt**

Forskningschef  
Kristian Thor Jakobsen  
Tlf. 3022 6792  
E-mail [krij@kraka.org](mailto:krij@kraka.org)

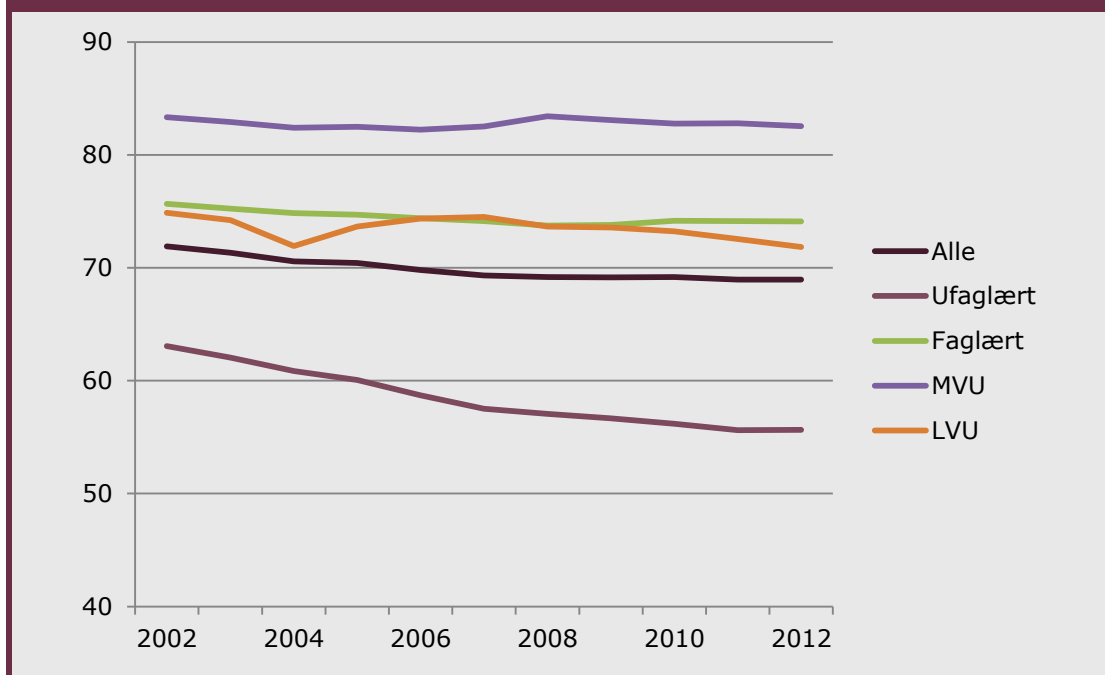
## 1. Personer, der har indbetalt et kontingent til en fagforening

Andelen af 18-59 årige personer i arbejdsstyrken, der har indbetalt et kontingent til en fagforening, er faldet fra 72 pct. i 2002 til 69 pct. i 2012. Andelen har været aftagende for alle overordnede uddannelsesniveauer, jf. figur 1.

For ufaglærte personer har faldet i tilslutningen været særligt stort. Således havde omkring 63 pct. af de ufaglærte indbetalt kontingent til en fagforening i 2002, mens den tilsvarende andel i 2012 lå på ca. 56 pct.

Det er ikke mindst yngre ufaglærte, der i mindre grad er organiseret i fagforening. Andelen af ufaglærte mellem 30 og 35 år, der havde indbetalt kontingent til en fagforening, er således faldet 15 pct. point fra 2002 til 2012. I 2002 var andelen ca. 5 pct. højere end for alle ufaglærte i arbejdsstyrken. I 2012 var andelen 3 pct. point lavere end for den samlede gruppe af ufaglærte.

**Figur 1: Andel af personer i arbejdsstyrken, der har indbetalt kontingent til en fagforening opdelt efter uddannelsesbaggrund, 2002-2012 (pct.)**



Kilde: Egne beregninger på baggrund af Danmarks Statistiks registerdata.

Anm.: Inkluderer personer i alderen 18-59 år. Indbetaling af kontingent til en fagforening er bestemt ud fra, hvorvidt en person har fået indberettet et beløb af en fagforening til skat det pågældende år.

Antallet af medlemmer skal desuden ses i sammenhæng med udviklingen i antallet af personer i arbejdsstyrken, og at uddannelsesniveaet er forøget markant. Antallet af personer, som indbetaler kontingent til fagforening er samlet faldet med ca. 10 pct. fra 2002 til 2012 svarende til et fald på ca. 200.000 personer. For de ufaglærte faldt antallet med godt 25 pct. eller knap 160.000 personer. Blandt faglærte faldt medlemstallet med 120.000.

Fagforeninger, der organiserer personer med videregående uddannelse, har derimod oplevet en medlemstilvækst siden 2002. Antallet af betalende medlemmer er således steget med knap 40 pct. Stigningen skyldes udelukkende, at flere har fået uddannelse. Andelen af personer med videregående uddannelser, som er organiseret i en fagforening, er derimod som nævnt faldet en anelse (jf. figur 1).

**Figur 2: Antal personer i arbejdsstyrken (18-59 årige), der har indbetalt kontingent til en fagforening opdelt efter uddannelsesbaggrund, 2002-2012 (2002=100)**

%

År	Alle	Ufaglært	Faglært	MVU	LVU
2002	100	100	100	100	100
2004	95	92	98	102	105
2006	93	88	95	105	118
2008	91	82	90	105	125
2010	90	78	88	105	135
2012	89	75	85	105	140

Kilde: Egne beregninger på baggrund af Danmarks Statistiks registerdata.

Anm.: Inkluderer personer i alderen 18-59 år. Indbetaling af kontingent til en fagforening er bestemt ud fra, hvorvidt en person har fået indberettet et beløb af en fagforening til skat det pågældende år.

## 2. Medlemmer fordelt på fagforeninger inden- og uden for hovedforbundene

De tilgængelige registre indeholder ikke information om, hvilke fagforeninger, danskerne er medlem af. Derfor anvendes oplysninger om a-kasse medlemskab til at identificere, hvordan fagforeningsmedlemmer er fordelt mellem faglige organisationer inden for hovedforbundene og organisationer uden for hovedforbundene (heriblandt de såkaldte "gule" fagforeninger)<sup>1</sup>. Hvis personer er forsikret ved en af følgende a-kasser, antages perso-

<sup>1</sup> Dermed er det de forsikrede fagforeningsmedlemmer, der indgår i denne analyse. Ca. 90 pct. af personerne, der i 2012 indbetalte kontingent til en fagforening, var på samme tidspunkt også medlem af en a-kasse. Andelen af arbejdsløshedsforsikrede fagforeningsmedlemmer var lavest for henholdsvis ufaglærte og personer med lang videregående uddannelse, hvor den lå på omkring 85 pct.

nen således at være organiseret uden for hovedforbundene: Business Danmarks A-kasse, DANA, ASE, Frie Funktionærers A-kasse, Krifa og Det Faglige Hus.<sup>2</sup>

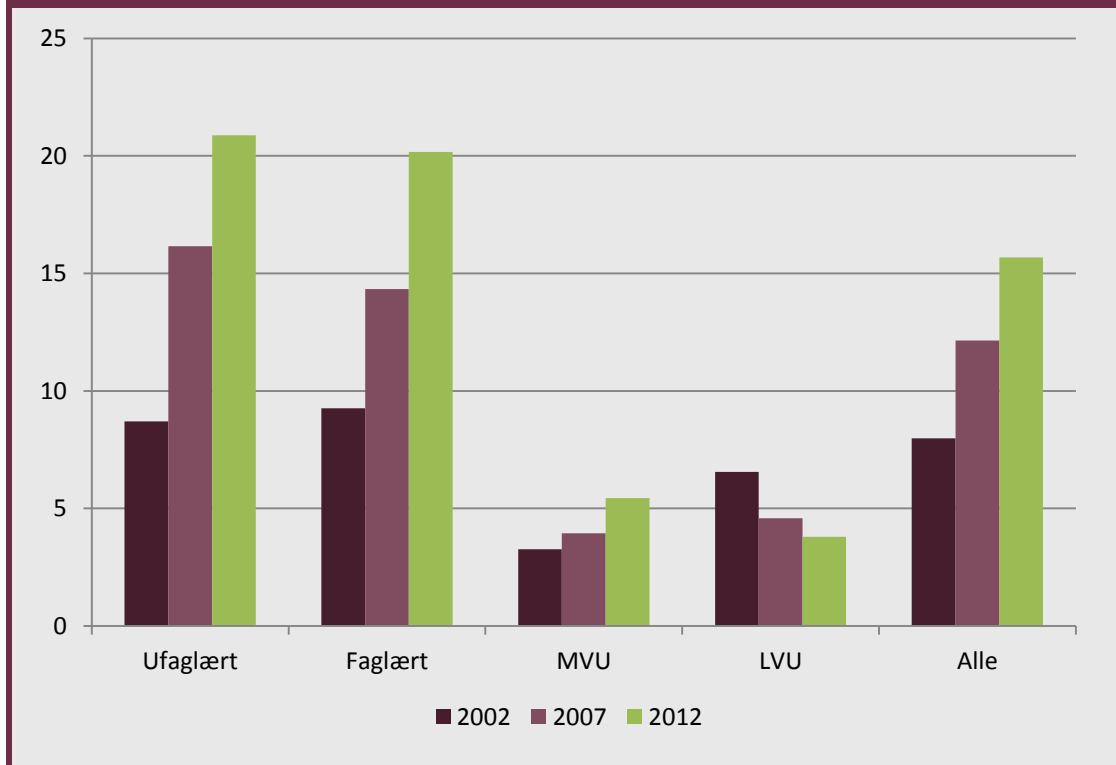
Fra 2002 til 2012 blev andelen af fagforeningsmedlemmer, der var organiseret uden for hovedforbundene næsten fordoblet fra 8 pct. til lige under 16 pct., *jf. figur 3*. Særligt blandt ufaglærte og faglærte er der sket en markant stigning i andelen af fagforeningsmedlemmer, der har valgt at være organiseret i organisationer uden for hovedforbundene. Således var under 9 pct. af de ufaglærte fagforeningsmedlemmer organiseret uden for hovedforbundene i 2002, mens andelen i 2012 lå på 21 pct. En næsten tilsvarende stigning er sket for de faglærte.

For personer med lang videregående uddannelse (LVU) faldt andelen af fagforeningsmedlemmer, der var organiseret uden for hovedforbundene, derimod fra knap 7 pct. i 2002 til under 4 pct. i 2012.

---

<sup>2</sup> Andre faglige organisationer har i perioden også stået uden for hovedforbundene, heriblandt IDA (og derved Ingeniørernes Arbejdsløshedskasse) og Dansk Journalistforbund (og derved A-kassen for Journalistik, Kommunikation og Sprog). Disse organisationer indgår i analysen midlertidig til hovedforbundene grundet deres tilknytning til AC. Forskningscenter for Arbejdsmarkeds- og Organisationsstudier (FAOS) definerer de "gule" fagforeninger som værende Det Faglige Hus, Krifa, FRIE Funktionærer samt JOBtryghed (tilknyttet ASE).

**Figur 3: Andel af forsikrede medlemmer, der er organiseret uden for hovedforbundene, 2002-2012 (pct.)**



Kilde:

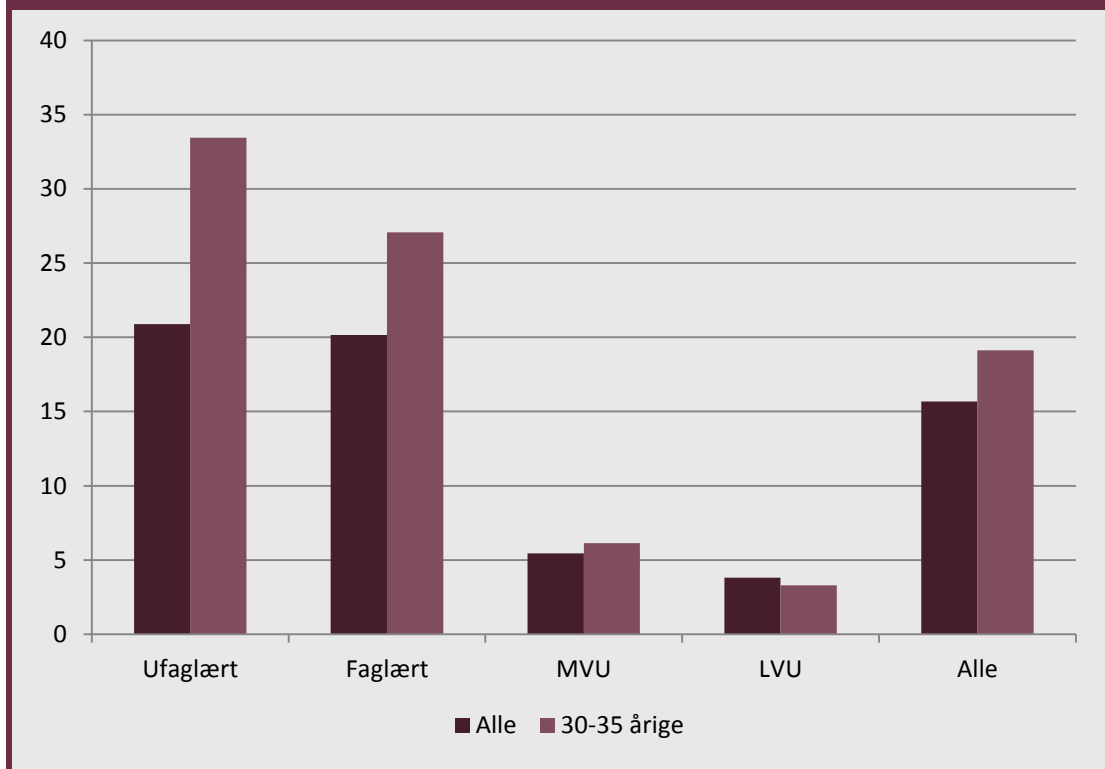
Egne beregninger på baggrund af Danmarks Statistiks registerdata.

Anm.:

Inkluderer personer i alderen 18-59 år, der var medlem af både fagforening og a-kasse. Indbetaling af kontingent til en fagforening er bestemt ud fra, hvorvidt en person har fået indberettet et beløb af en fagforening til skat det pågældende år. Organisationer uden for hovedforbundene omfatter her Business Danmarks A-kasse, DANA, ASE, Frie Funktionærers A-kasse, Krifa og Det Faglige Hus.

Det er særligt yngre faglærte og ufaglærte medlemmer (30-35 årige), der i 2012 valgte at være medlem af organisationer uden for hovedforbundene, *jf. figur 4*. Således var fx op mod hvert tredje ufaglært yngre fagforeningsmedlem tilknyttet organisationer uden for hovedforbundene i 2012. For de faglærte var det omkring hver fjerde.

**Figur 4: Andel af forsikrede fagforeningsmedlemmer, der er organiseret i organisationer uden for hovedforbundene i 2012 (pct.)**



Kilde: Egne beregninger på baggrund af Danmarks Statistiks registerdata.  
 Anm.: Inkluderer personer i alderen 18-59 år, der var medlem af både fagforening og a-kasse. Indbetaling af kontingent til en fagforening er bestemt ud fra, hvorvidt en person har fået indberettet et beløb af en fagforening til skat det pågældende år. Organisationer uden for hovedforbundene omfatter her Business Danmarks A-kasse, DANA, ASE, Frie Funktionærers A-kasse, Krifa og Det Faglige Hus.

Udviklingen i antallet af personer, der vælger at være medlem af en fagforening, er over tid selvfølgelig afhængig af tilgangen af nye medlemmer samt afgang af eksisterende medlemmer. En eventuel udmelding fra en bestemt faglig organisation kan have naturlige forklaringer så som pensionering eller dødsfald. Desuden kan ændret uddannelsesniveau eller jobfunktion fx betyde at man skifter faglig organisation.

I tabel 1 beskrives udviklingen medlemskabet for de ufaglærte og faglærte personer, som i 2002 var medlem af en faglig organisation under hovedforbundene og som dengang var mellem 30 og 45 år. Det fremgår at ca. 40 pct. af de ufaglærte i denne gruppe ikke længere er medlem af en fagforening under hovedforbundene i 2012. For de ufaglærte var den tilsvarende afgang på ca. 30 pct.

For de ufaglærtes vedkommende havde omkring 9 pct. af personerne opnået et højere uddannelsesniveau i perioden frem til 2012, og de optræder derfor ikke længere som ufaglærte men er fortsat organiseret under hovedforbundene. Omkring en femtedel af frafaldet blandt ufaglærte kan således forklares af uddannelsesløft. For de faglærtes vedkommende var det omkring 3 pct. af gruppen fra 2002, der havde opnået et højere uddannelsesniveau i 2012 (og som fortsat var organiseret under hovedforbund).

En ret stor andel har desuden meldt sig ud af fagforeningerne under hovedforbundene. Blandt de fagligt uddannede er det omkring 16 pct. af de oprindelige medlemmer (i 2002), som enten ikke længere er organiseret i 2012 (har meldt sig ud), eller som har meldt sig ind i en a-kasse uden for hovedforbundene. Det er således ca. 7 pct. af med-

lemmerne i 2002, som nu er medlem uden for hovedforbundene. Blandt de faglærte er billedet nogenlunde det samme.

**Tabel 1: Afgang fra gruppen af ufaglærte og faglærte 30-45 årige forsikrede medlemmer under hovedforbundene, 2002-2012**

Antal 30-45 årige forsikrede medlemmer af faglige organisationer under hovedforbundene i arbejdsstyrken i 2002	Ufaglært i 2002		Faglært i 2002	
	Antal	Andel	Antal	Andel
	186.720		300.238	
<b>Status i 2012</b>				
Ude af arbejdsstyrken mv.	28.791	15,4	28.001	9,3
Højere uddannelsesniveau	16.683	8,9	8.631	2,9
Ikke organiseret	16.568	8,9	27.865	9,3
Blevet medlem af faglig organisation uden for hovedforbundene	12.397	6,6	21.474	7,2
Udtrådt af a-kasse, men fortsat medlem af fagforening	5.045	2,7	7.027	2,3
Fortsat forsikrede medlem under hovedforbundene	107.236	57,4	207.240	69,0

Kilde:

Egne beregninger på baggrund af Danmarks Statistiks registerdata.

Anm.:

Inkluderer personer, der i 2002 var i arbejdsstyrken, havde alderen 30-45 år, var enten ufaglært eller faglært og var forsikret i en a-kasse under en faglig organisation under hovedforbundene. Personer registreres som medlem hvis der er indberettet kontingentbetaling til Skat det pågældende år. Organisering uden for hovedforbundene omfatter her a-kasserne, Business Danmarks A-kasse, DANA, ASE, Frie Funktionærers A-kasse, Krifa og Det Faglige Hus.