

# Analyse | kraka

29. november 2016

## Fordelingen af ikke-vestlige indvandrere og efterkommere på grundskoler

*Af Nicolai Kaarsen, Kristine Vasiljeva, Regitze Wandsøe og Laurids Leo Münier*

**Fordelingen af ikke-vestlige indvandrere i grundskolerne kan påvirke integrationen. Denne analyse undersøger fordelingen af ikke-vestlige indvandrere på grundskoler, herunder hvor mange elever med ikke-vestlig herkomst, som går på en skole med en høj andel ikke-vestlige elever.**

- Andelen af børn med ikke-vestlige herkomst blandt børn i skolealderen steg fra 1 pct. i 1985 til knap 9 pct. i 2014. Det afspejler en generel stigning i antallet af ikke-vestlige indvandrere og efterkommere i befolkningen.
- Fra 2007 til 2014 faldt andelen af ikke-vestlige elever på grundskoler med mere end 40 pct. ikke-vestlige elever fra knap 28 pct. til knap 24 pct. Det kan skyldes en politisk beslutning om at sprede eleverne f.eks. ved at ændre på skoledistrikter og lægge skoler sammen.
- I 1985 var der ingen skoler med mere end 40 pct. ikke-vestlige elever, hvis man ser på 8. og 9. klasses elever. Der er ikke data for de små klasser før 2007, men tallene for 8. og 9. klasse og den generelt lave andel af ikke-vestlige børn i skolealderen taler for, at andelen på skoler med mere end 40 pct. ikke-vestlige elever var tæt på nul i 1985, hvis man ser på samtlige klassetrin. Det tyder på en generel stigning i andelen af børn på skoler med mange ikke-vestlige elever fra 1985 til 2007.
- Fordelingen af ikke-vestlige elever på grundskoler målt ved det såkaldte D-indeks blev lidt mere jævn fra 2007 til 2014.

### Kontakt

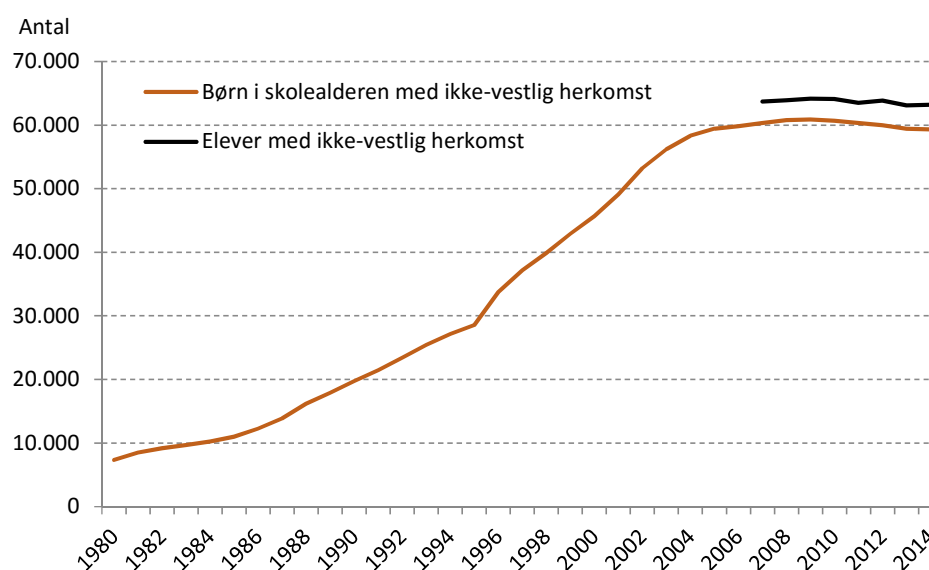
Ledende økonom, Ph.D.  
Nicolai Kaarsen  
Tlf. 4297 9626  
E-mail [nk@kraka.org](mailto:nk@kraka.org)

### Kraftig stigning i antal med ikke-vestlig herkomst

## 1. Flere ikke-vestlige elever i grundskolen

Antallet af børn i skolealderen med ikke-vestlig herkomst steg fra omkring 7.300 i 1980 til omkring 59.300 i 2014, jf. Figur 1.<sup>1</sup> Det er en kraftig stigning på mere end 700 pct. Der er ikke data for antallet af elever i de små klasser før 2007, hvorfor figuren i stedet viser antallet af børn i skolealderen. Antallet af elever ligger lidt over antallet af børn i skolealderen, hvilket kan afspejle, at nogle børn går i 10. klasse og at nogle går klassetrin om. Da 10. klasses elever og elever, som går klasser om, kun udgør en mindre andel af det samlede antal elever, vil udviklingen i store træk følge antallet af elever følger antallet af børn i den skolepligtige alder.

Figur 1 Antal børn i skolealderen og antal grundskoleelever med ikke-vestlig herkomst



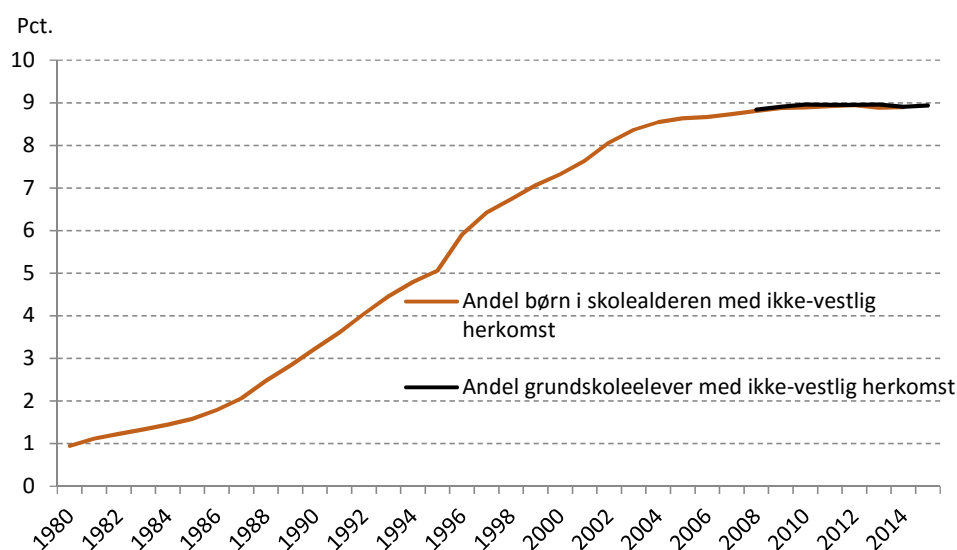
Anm.: Elevtallet er opgjort pr. 1. oktober i det indeværende år. Skolealderen er defineret som 6 til 15 år. Der ikke er oplysninger for det samlede antal elever før 2007. Antal børn i skolealderen er opgjort pr. 1. januar i det indeværende år.  
Kilde: Egne beregninger på baggrund af registerdata fra Danmarks Statistik.

### Ikke-vestlige udgør en større andel

Andelen af børn i skolealderen med ikke-vestlig herkomst steg fra 1 pct. i 1980 til knap 9 pct. i 2014, jf. Figur 2. Da antallet af børn med vestlig herkomst kun faldt med 20 pct., skyldes stigningen i andelen altså primært, at der er kommet flere ikke-vestlige børn. Andelen af elever med ikke-vestlig herkomst ligger meget tæt på andelen af børn i skolealderen med ikke-vestlig herkomst fra 2007 til 2014.

<sup>1</sup> I denne analyse anvendes betegnelserne "ikke-vestlige børn/elever" og "elever/børn med ikke-vestlig herkomst" om efterkommere og indvandrere, hvis oprindelsesland er ikke-vestligt.

**Figur 2** Andelen af børn med ikke-vestlig herkomst blandt børn i skolealderen og blandt grundskoleelever



Anm.: Elevtallet er opgjort pr. 1. oktober i det indeværende år. Der er ikke data for antallet af grundskoleelever før 2007, hvorfor andelen blandt børn i skolealderen er vist i stedet.

Kilde: Egne beregninger på baggrund af registerdata fra Danmarks Statistik.

## 2. Færre går på skoler med en høj andel ikke-vestlige elever efter 2007

### Fra 2007 til 2014: Færre på skoler med mange ikke- vestlige elever

Fra 2006 til 2014 faldt andelen af ikke-vestlige elever, der går på en skole med end 60 pct. ikke-vestlige elever fra 18,1 pct. til 13,4 pct., jf. Figur 3. Samtidig steg andelen på skoler med 40 til 60 pct. ikke-vestlige elever en anelse fra 9,8 pct. til 10,3 pct. Samlet set er der altså en lavere andel, der går på skoler med mange ikke-vestlige elever. Det kan skyldes, at man fra politisk hold har ønsket at sprede tosprogede elever f.eks. ved at ændre på skoledistrikterne eller sammenlægge skoler.<sup>2</sup>

### Fra 1985 til 2007: Flere i 8. og 9. kl. på skoler med mange ikke-vestlige

Andelen af ikke-vestlige 8. og 9. klasses-elever, der går på en skole med mere end 60 pct. ikke-vestlige elever, steg fra 0 i 1985 til godt 17 pct. i 2007, jf. Figur 4. Andelen på skoler med 40-60 pct. ikke-vestlige elever steg fra 0 i 1984 til 11 pct. i 2007. I figuren er anvendt 8. og 9. klasses elever, da der ikke er data for de små klassetrin før 2007.

### Formentlig samme udvikling for samtlige klassetrin fra 1985 til 2007

I 2007 afspejler andelen for 8. og 9. klasses elever altså nogenlunde andelen for samtlige klassetrin. Da der ikke var nogle skoler med mere end 40 pct. ikke-vestlige elever blandt 8. og 9. klasses elever i 1985, og da der samtidig kun var 1 pct. børn med ikke-vestlig herkomst i skolealderen, tyder det på, at der også var en lille andel elever generelt på skoler med mere end 40 pct. ikke-vestlige elever. Det taler for, at andelen af elever på skoler med mange ikke-vestlige elever steg fra 1985 til 2007, hvis man ser på samtlige klassetrin.<sup>3</sup>

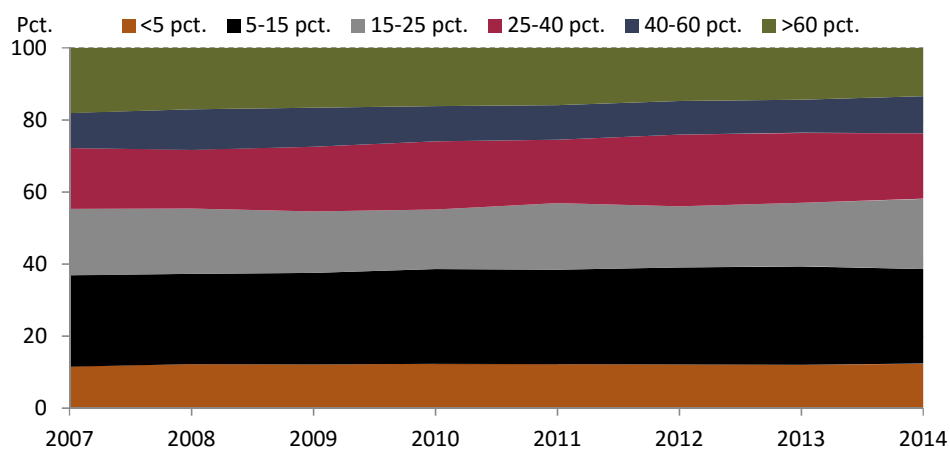
<sup>2</sup> Se f.eks. <http://jyllands-posten.dk/indland/ECE4913332/Tosprogede-elever-er-bedre-fordelt/>.

<sup>3</sup> Denne konklusion støttes op af tal fra en rundspørge blandt ni kommuner fra 2001. Indenrigsministeriet indsamlede i 2001 data for andelen af folkeskoler med en høj andel tosprogede elever i de fem største kommuner og de fire kommuner med højest andel af tosprogede i befolkningen. Samlet set var det knap ni pct. af folkeskolerne i disse kommuner, som havde mere end 50 pct. tosprogede elever. For 8. og 9. klasses indvandrere og efterkommere på samtlige grundskoler i samme kommuner er samme tal 12 pct. Det tyder altså ikke på, at det historiske niveau for andelen af børn på skoler med mange ikke-vestlige elever undervurderes ved at se på 8. og 9. klasses elever, snarere tværtimod. Kilde: Tabel 3.4 i Indenrigsministeriet (2001) "Årbog om udlændinge i Danmark 2001 - Status og udvikling". ([https://www.nyidanmark.dk/bibliotek/statistik/aarbog\\_om\\_udlaendinge/2001/aarbog\\_udlaendinge\\_2001/kap03\\_1.htm](https://www.nyidanmark.dk/bibliotek/statistik/aarbog_om_udlaendinge/2001/aarbog_udlaendinge_2001/kap03_1.htm)).

## Men udvikling på kortere sigt kan afvige

Det er imidlertid ikke sikkert, at udviklingen for 8. og 9. klasse afspejler udviklingen for samtlige klassetrin over en kortere årrække. Det gælder eksempelvis ikke fra 2007 til 2014, hvor andelen af elever på skoler med mere end 40 pct. ikke-vestlige elever har været nogenlunde konstant, hvis man kun ser på 8. og 9. klasse til trods for, at den er faldet, hvis man ser på samtlige klassetrin. Dette kan skyldes, at det tager tid før de tiltag, som er indført de senere år for at sprede ikke-vestlige elever, forplanter sig til de øverste klassetrin.

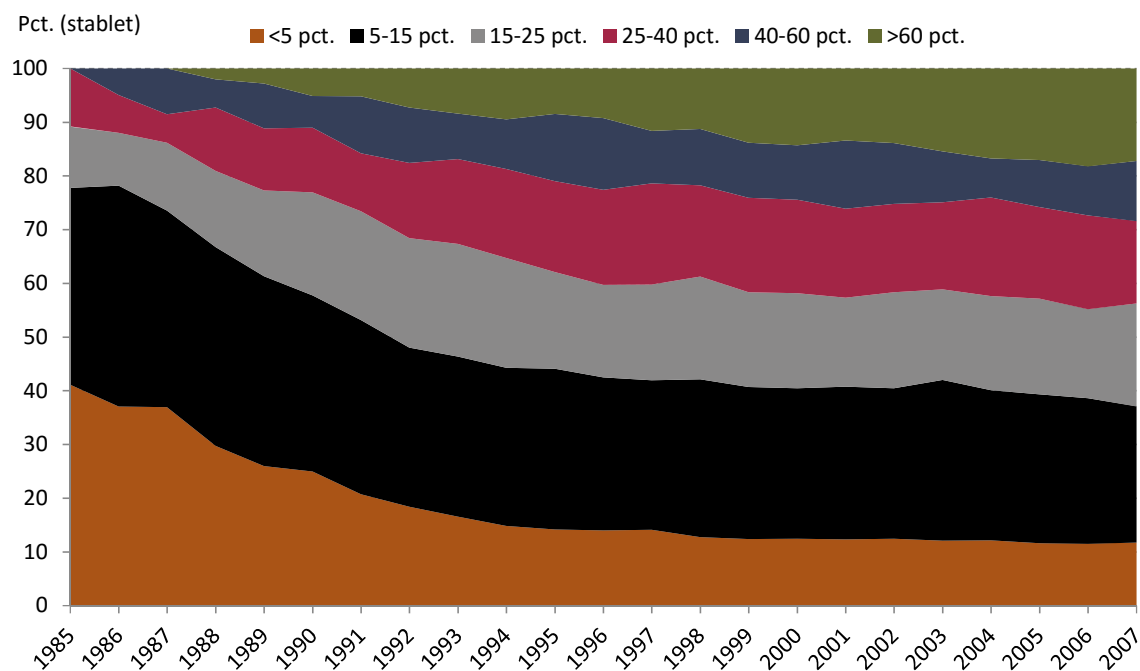
**Figur 3 Ikke-vestlige elever fordelt efter andelen af ikke-vestlige elever på de enkelte skoler**



Anm.: Elevtallet er opgjort pr. 1. oktober i det indeværende år. Kurverne er stablet, hvilket betyder, at antallet i hver gruppe skal aflæses som afstanden fra gruppens kurve til den forrige gruppes kurve.

Kilde: Egne beregninger på baggrund af registerdata fra Danmarks Statistik.

Figur 4 Ikke-vestlige elever i 8. og 9. klasse fordelt efter andelen af ikke-vestlige elever på de enkelte skoler



Anm.: Tallene omfatter elever, som har gået i den pågældende skole i løbet af indeværende år. Hvis en elev har gået på mere end en skole, medregnes kun den skole, hvor eleven har gået længst tid. Af hensyn til datafortrolighed er antallet af elever i grupper, der indeholder færre end 30 elever, sat til nul. Eleverne er i stedet flyttet til den nærmeste gruppe, hvor antallet overstiger 30. Der er kun medtaget elever fra 8. og 9. klasse, da der ikke er oplysninger for antallet af elever i de mindre klasser før 2007.

Kilde: Egne beregninger på baggrund af registerdata fra Danmarks Statistik.

### 3. Fordelingen af ikke-vestlige elever er blevet mere jævn

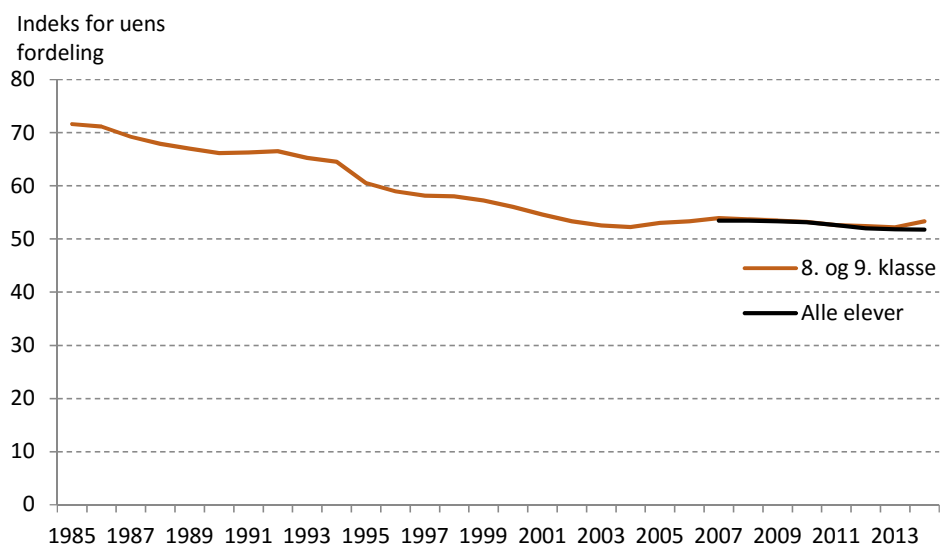
#### Lidt mere ligelig fordeling siden 2007

Fra 2007 til 2014 blev fordelingen af ikke-vestlige elever en anelse mere jævn, jf. Figur 5. For at måle graden af uens fordeling anvendes det såkaldte dissimilationsindeks, som er beskrevet i nærmere detaljer i Boks 1. Indekset måler, hvor høj en andel af ikke-vestlige elever, der skal flyttes, for at fordelingen på skoler er fuldstændig lige. Det faldt fra 53,4 i 2007 til 51,8 i 2014.

#### Mere ens fordeling af 8. og 9. klasses elever fra 1985-2007

Fra 1985 til 2007 blev fordelingen af ikke-vestlige 8. og 9. klasses elever mere jævn. Når andelen af ikke-vestlige 8. og 9. klasses elever på skoler med mange ikke-vestlige elever steg i samme periode, afspejler det altså ikke en mere ujævn fordeling, men at andelen af ikke-vestlige indvandrere blandt 8. og 9. klasses elever er steget generelt.

Figur 5 Indeks for uens fordeling af ikke-vestlige elever i 8. og 9. klasse



Anm.: Indekset måler graden af uens fordeling af ikke-vestlige elever på grundskolerne og er beskrevet i Boks 1. Elevtallet er antal elever, som har gået i den pågældende skole i løbet af indeværende år. Hvis en elev har gået på mere end en skole, medregnes kun den skole, hvor eleven har gået længst tid. Der er kun medtaget elever fra 8. og 9. klasse, da der ikke er oplysninger for antallet af elever i de mindre klasser før 2007.

Kilde: Egne beregninger på baggrund af registerdata fra Danmarks Statistik.

**Boks 1 D-Indeks for uens fordeling**

Det såkaldte dissimilationsindeks er et mål for segregering dvs. graden af uens fordeling af minoriteter. Indekset er defineret og beskrevet i en rapport fra Rockwool Fondens Forskningsenhed og kan beregnes for enhver fordeling af to grupper på f.eks. bopælskommuner, skoler eller lande.<sup>4</sup> I denne analyse angiver indekset graden af uens fordeling af elever af ikke-vestlig oprindelse på grundskolerne. Indekset beregnes på følgende vis:

$$D = \frac{1}{2} \sum_i^N \left| \frac{V_i}{V} - \frac{I_i}{I} \right| * 100$$

Her angiver

N: Antal skoler

$V_i$ : Antal elever af vestlig oprindelse (inkl. Danmark) på skole  $i$ .

$I_i$ : Antal elever af ikke-vestlig oprindelse på skole  $i$ .

V: Antal elever af vestlig oprindelse i de danske grundskoler.

I: Antal elever af ikke-vestlig oprindelse i de danske grundskoler.

Her vil  $D = 0$  betyde, at andelen af ikke-vestlige elever er ens på alle skoler. Tilsvarende vil  $D = 100$  betyde, at alle ikke-vestlige elever fra den ene gruppe går på en række skoler mens alle vestlige elever går på de resterende. Et indeks på under 30 betragtes normalt som en høj grad af integration, et indeks mellem 30 og 60 som moderat segregering og et indeks over 60 som en høj grad af segregering.

Da andele beregnes i forhold til det samlede antal inden for gruppen, er indekset upåvirket af det samlede antal ikke-vestlige elever. Hvis antallet f.eks. 10-dobles over en årrække, og alle nye elever fordeles på samme vis som eksisterende, vil både tæller og nævner i den anden brøk i indekset blive ganget med 10, hvorved indekset er uforandret.

<sup>4</sup>Anna Piil Damm, Marie Louise Schultz-Nielsen og Torben Tranæs (2006). "En befolkning deler sig op?". Rockwool Fondens Forskningsenhed.