

Analyse | kraka

10. oktober 2016

Hvem rammes af gradueret loft over børnechecken?

Af Regitze Wandsøe og Katrine Bonde

I notatet analyseres effekterne af regeringens forslag til et gradueret loft over børnechecken. Konkret analyseres hvor mange familier, der påvirkes efter oprindelse og uddannelse.

- I Helhedsplanen vil regeringen indføre et gradueret loft over børnechecken.¹ Det betyder en reduktion i satsen for det tredje barn og slet ingen børnecheck for fjerde barn og derover.
- Indvandrere og efterkommere er overrepræsenteret i gruppen af familier, som rammes hårdest af det graduerede loft over børnechecken. De udgør 15 pct. af de familier, som modtager børnecheck – men hhv. 31 pct. af gruppen, som har 4 børn og 55 pct. af gruppen, som har 5 eller flere børn.
- Familier med ikke-kompetencegivende uddannelse er ligeledes overrepræsenteret i gruppen af familier, som rammes hårdest af det graduerede loft over børnechecken. De udgør 21 pct. af de familier, som modtager børnecheck – men hhv. 32 pct. af gruppen, som har 4 børn og 51 pct. af gruppen, som har 5 eller flere børn.
- I gruppen af familier med ikke-kompetencegivende uddannelse er indvandrere og efterkommere særligt overrepræsenteret i gruppen af familier, som rammes hårdest. Af de 1.251 familier med 5 eller flere børn som rammest allerhårdest udgør indvandrer- og efterkommerfamilier således 68 pct.
- Sammen med indførslen af integrationsydelsen fører det graduerede loft for børnechecken til, at indvandrerfamilier fremover vil modtage mellem 57 og 61 pct. af deres tidligere ydelsesniveau afhængigt af antal børn.²

Kontakt

Økonom, cand.polit

Regitze Wandsøe

Tlf. 31404252

E-mail: reg@kraka.org

¹ Jf. Regeringen (2016): DK2025 – Et stærkere Danmark.

² Dette er beregnet ved en simpel sammenligning mellem ydelsesniveauerne for kontanthjælps- og integrationsydelse i 2015 samt niveauerne for børnechecken for 2015 og de foreslåede reduktioner jf. Helhedsplanen.

1. De nuværende regler for børne- og ungeydelse

Nuværende regler

De nuværende regler for børne- og ungeydelse (herefter: børnechecken) er som følger: Man får automatisk udbetalt børnecheck, hvis man opfylder en række kriterier fx, at man har boet eller arbejdet i Danmark i mindst 2 år inden for de seneste 10 år. Sætserne for børnechecken er betinget af barnets alder og ligger på 4.443 kr. i kvartalet for 0-2-årige børn, 3.519 kr. for 3-6-årige og 2.769 kr. for de 7-17-årige.³

Udspil til regelændring i 2025-planen

I gennemsnit modtager forældrene 3.094 kr. i kvartalet. pr. barn, svarende til 12.376 kr. om året.⁴ Fremover vil denne ydelse falde for personer med tre eller flere børn. Ifølge Helhedsplanen vil regeringen indføre et gradueret loft over børnechecken. Her reduceres satsen pr. barn med antallet af børn. Dette afspejler ifølge planen et gradvist aftagende forbrugsbehov for hvert ekstra barn, da større familier har en række stordriftsfordele. Forslaget lægger op til, at det yngste og næst yngste barn får 100 pct. af ydelsen, det tredje yngste barn får 75 pct. af ydelsen, mens der ikke modtages ydelser for yderligere børn.

2. Indvandrere og efterkommere er overrepræsenteret i gruppen der rammes mærkbart af loftet for børnechecken

55 pct. af gruppen der mister flest penge er indvandrere/efterkommere

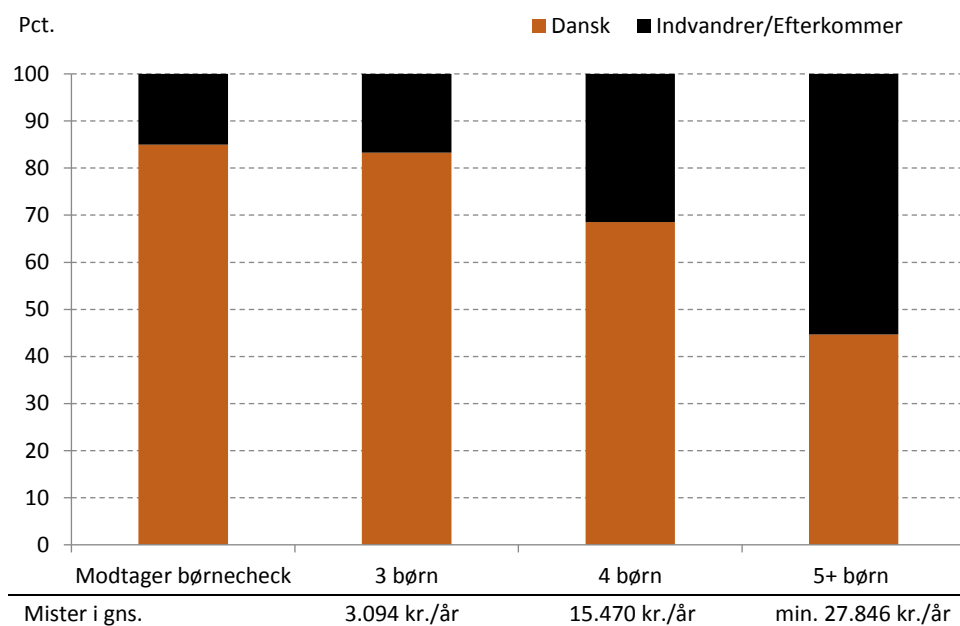
I 2014 modtog 669.176 familier børnecheck⁵. Heraf havde 85 pct. af forældrene dansk oprindelse og 15 pct. var indvandrere eller efterkommere. Ud af disse familier har 11,8 pct. 3 børn og bliver således i begrænset omfang påvirket af regeringens forslag. 83 pct. af denne gruppe er familier med dansk oprindelse og 17 pct. er indvandrere eller efterkommere. 1,8 pct. af familierne har 4 børn. Heraf er 31 pct. indvandrere eller efterkommere og resten har dansk oprindelse. 0,4 pct. af familierne har 5 eller flere børn svarende til 2.799 familier. Her er 55 pct. indvandrere eller efterkommere. Dette er illustreret i Figur 1.

³ Sætserne er i 2015-niveau og taget fra Danmark Statistik (2015).

⁴ Jævnfør egne beregninger på registerdata fra Danmarks Statistik. Indkomst har også betydning for, hvor meget man får i børnecheck. Hvis topskattegrundlaget for den enkelte og/eller dennes ægtefælles topskattegrundlag er over 723.100 kr. (2015-grænse) så vil børnechecken blive sat ned med 2 pct. af det beløb hver af ægtefællernes topskattegrundlag overstiger 723.100 kr. med. Eventuelle korrigeringer i niveauet for børneydelsen vil være inkluderet i niveauet for den gennemsnitlige børnecheck pr. barn.

⁵ Tallet er beregnet ud fra registerdata fra Danmarks Statistik. Ifølge Danmark Statistik (2015) fik 673.873 familier børneydelser i alt i 2014. For at analysere børnefamiliernes oprindelse og uddannelse benytter nærværende analyse kun personer, som er i Danmark 1.1. 2015 og kun familier, der får enten børne- eller ungeydelse. Derfor får vi omkring 4.000 færre familier end Danmark Statistisk (2015).

Figur 1 Modtagere af børnecheck efter oprindelse, i alt og efter antal børn



Anm.: Oprindelse er fastsat ud fra den person, som modtager børnechecken.
 Kilde: Egne beregninger på registerdata fra Danmarks Statistik.

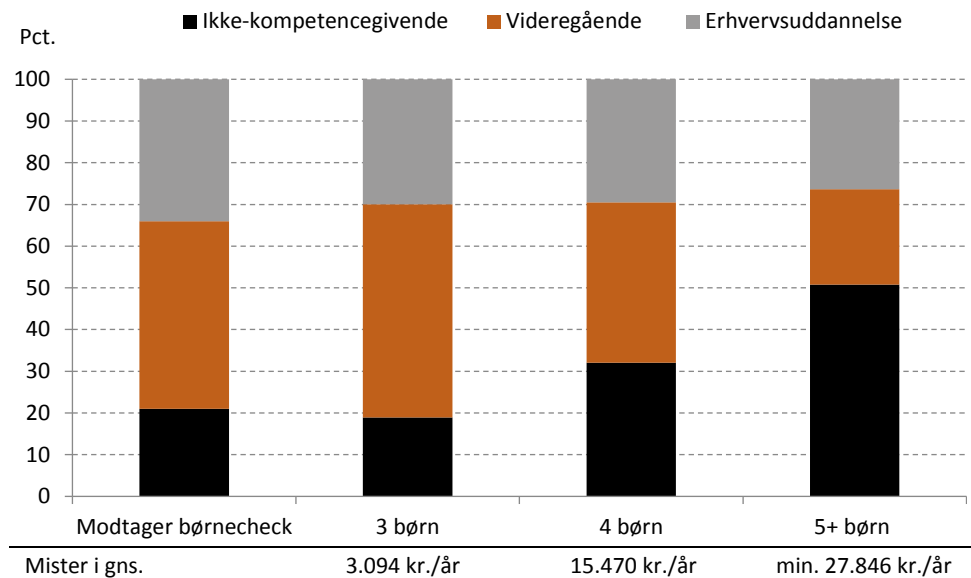
3. Lavt uddannede familier er overrepræsenteret i gruppen der rammes af loftet for børnechecken

51 pct. af gruppen der mister flest penge har lav uddannelse

Omkring halvdelen af familierne, der fik børnecheck i 2014, havde en videregående uddannelse.⁶ 34 pct. havde en erhvervsuddannelse og 21 pct. havde en ikke-kompetencegivende uddannelse. Af familierne med 3 børn har 51 pct. en videregående uddannelse, 30 pct. har en erhvervsfaglig uddannelse og 19 pct. har en ikke-kompetencegivende uddannelse. I gruppen af familier med 4 børn har 38 pct. en videregående uddannelse, 30 pct. en erhvervsfaglig uddannelse og 32 pct. en ikke-kompetencegivende uddannelse. I gruppen, der bliver hårdest ramt ved ændringen i reglerne for børnechecken har 51 pct. en ikke-kompetencegivende uddannelse 26 pct. en erhvervsfaglig uddannelse og 23 pct. en videregående uddannelse. Dette er illustreret i Figur 2.

⁶ Videregående uddannelse er her defineret som enten kort, mellemlang eller lang videregående uddannelse. Se boks 1 for yderligere beskrivelse af datagrundlaget. Den samlede gruppe er her på 639.463 familier, hvilket er lavere end den samlede gruppe, der modtager ydelser. Det skyldes, at der ikke findes uddannelsesoplysninger på alle.

Figur 2 Modtagere af børnecheck efter uddannelse, i alt og efter antal børn



Anm.: Uddannelse er fastsat ud fra den person, som modtager børnechecken.
 Kilde: Egne beregninger på registerdata fra Danmark Statistik.

Boks 1 Datagrundlag for analysen

Analysen tager afsæt i alle personer i statistikken for "Børnefamilieydelse og børnetilskud", som modtager enten børnefamilieydelse (til familier med børn mellem 0-14 år) eller ungeydelse (til familier med børn mellem 15-17 år). De to typer ydelser benævnes samlet som børnechecken i analysen. Kvaliteten af statistikken er god, da alle oplysninger kommer fra udbetalingsregistret. Niveaueet for børnechecken pr. barn er beregnet ud fra, hvad familierne har modtaget i løbet af 2014 og fremskrevet til 2015-tal.

Antal børn: Antal børn i husstanden er summen af antal personer med den samme person noteret som kontaktperson hos kommunen, som modtager børnechecken.

Oprindelse: Oprindelse er bestemt ud fra den person, som modtager børnechecken. Oprindelse er inddelt i dansk (født i DK), indvandrer (født i udlandet og ingen af forældrene er både danske statsborgere og født i DK), efterkommer (født i DK og ingen af forældrene er både dansk statsborger og født i DK).

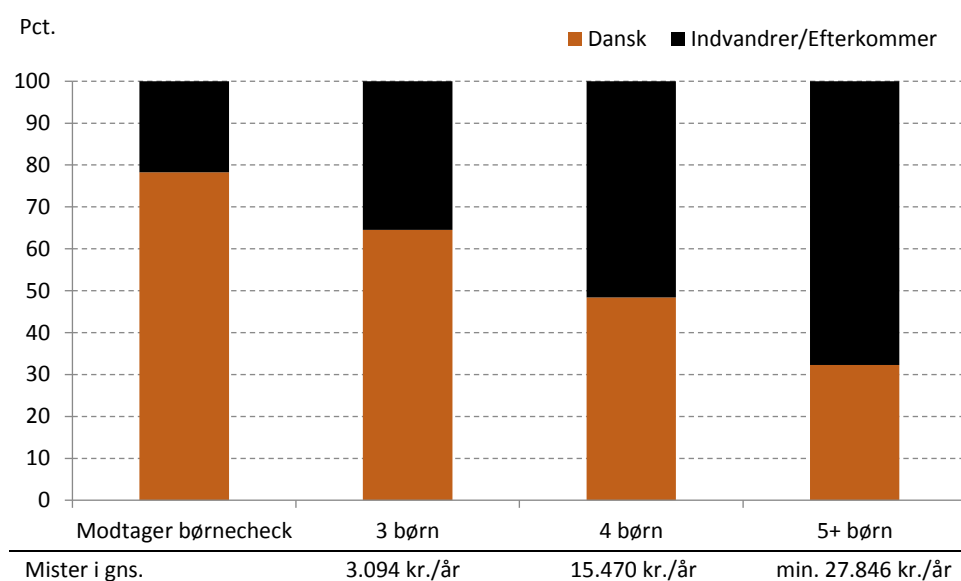
Uddannelse: Uddannelse er ligeledes bestemt ud fra den person, som modtager børnechecken. Uddannelse er opdelt i ikke-kompetencegivende (grundskole, forberedende, gymnasiet, erhvervsfaglige grundforløb), erhvervsfaglig (erhvervsfaglige praktik og hovedforløb og efteruddannelse af specialarbejdere/faglærte) og videregående (korte videregående, mellemlange inkl. bachelor og lange videregående inkl. forskeruddannelser).

4. Blandt de lavt uddannede er indvandrere/efterkommere særligt overrepræsenteret i gruppen der rammes hårdest

68 pct. af de lavt uddannede der mister mest er indvandrere/efterkommere

Betragter man kun gruppen af familier med en ikke-kompetencegivende uddannelse, som modtager børnecheck udgør indvandrere/efterkommere 22 pct. og familier med dansk oprindelse 78 pct.⁷ I gruppen med 3 børn er 35 pct. indvandrere/efterkommere, i gruppen med 4 børn er 52 pct. indvandrere/efterkommere og i den gruppe, der rammes absolut hårdest er i alt 1.251 familier, hvoraf 68 pct. er indvandrere/efterkommere. Blandt de lavt uddannede er indvandrere/efterkommerfamilier således særligt overrepræsenteret i de grupper, der rammes allerhårdest af regelændringen. Dette er illustreret i Figur 3.

Figur 3 Familier med ikke-kompetencegivende uddannelse, efter baggrund og antal børn



Anm.: Uddannelse og oprindelse er fastsat ud fra den person, som modtager af børnechecken.
Kilde: Egne beregninger på registerdata fra Danmark Statistik.

5. Yderligere tab i ydelsesniveau for indvandrerfamilier

146.328 kr./år tabt som følge af integrationsydelsen per familie

Sammenligner man ydelsesniveauet for indvandrerfamilier med 2,3,4 og 5+ børn er det herudover væsentligt lavere end tidligere grundet indførelsen af integrationsydelsen 1. september 2015. Med integrationsydelsen blev niveauet for kontant- og uddannelseshjælp betinget af hvor lang tid, man har opholdt sig i Danmark. Efter 7 års ophold i landet har personer ret til kontant- eller uddannelseshjælp efter de almindelige satser.

En familie, der har været i Danmark i under to år har med de nuværende regler ikke ret til fuld børnecheck⁸, dette ændres der ikke på i Helhedsplanen. Hvis familien derimod har været i Danmark mellem to og fem år, har de hidtil kunnet modtage fuld børnecheck. Denne mulighed bortfalder i 2025-planen.⁹ Hvis familien har været i Danmark mere end fem år, kan de fortsat modtage børnecheck, men med graderet loft.

⁷ Den samlede gruppe familier er her på 131.331 familier, svarende til 21 pct. af de 639.463 familier der betragtes i Figur 2.

⁸ Efter 6 måneder i Danmark, Grønland eller Færøerne har man optjent ret til 25 pct. af den fulde ydelse. Efter 1 år har man optjent ret til 50 pct. af den fulde ydelse. Efter 1,5 år har man optjent ret til 75 pct. af den fulde ydelse. Efter 2 år har man optjent ret til den fulde ydelse.

⁹ Af Helhedsplanen fremgår det ikke entydigt, hvad det konkrete niveau bliver – kun at ”tilknytningskravet for udbetaling af ydelsen øges fra 2 til 5 år” (Regeringen, 2016:91). Forventningen er derfor, at man ikke kan modtage fuld børnecheck – men muligvis en graderet sats over antal måneders ophold eller beskæftigelse i Danmark, Grønland eller Færøerne.

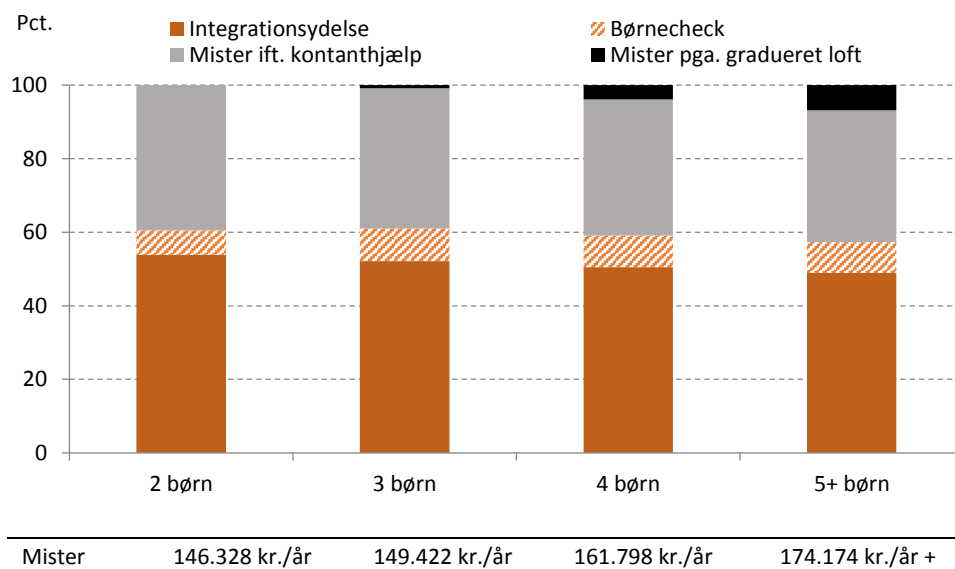
Familier med 5 børn, får nu 57 pct. af tidligere niveau

Yderligere tab for indvandrere ved stramning af tilknytningskravet

Figur 4 viser, hvor meget en indvandrerfamilie mister afhængigt af, hvor længe de har været i landet og afhængigt af antallet af børn. 100 pct. svarer til deres tidligere indkomst i form af kontanthjælp og børnecheck. Ved overgangen til integrationsydelsen mistede familien en indtægt svarende til det grå areal, det gælder for familier, der har været i Danmark under syv år. Konkret går de fra at få 345.984 kr./år som par ved fuld kontanthjælp til 199.656 kr./år på integrationsydelse og mister således 146.328 kr./år.¹⁰ Hvis Helhedsplanen vedtages og familien har været i Danmark i fem år mister den pga. det graduerede loft for børnechecken yderligere en indtægt svarende til det sorte areal.

Hvis familien har været i Danmark mellem to og fem år mistes yderligere det skraverede orange areal.¹¹ Bemærk, at beregningen i figuren er forsimplet: Der regnes for det første på bruttoindkomst. Hvis der fx i stedet blev regnet på rådighedsbeløb, ville den relative forskel på beløbene være mindre. For det andet ses der udelukkende på børnecheck og kontanthjælp/integrationsydelse, mens der ses bort fra værdien af andre ydelser, fx boligskring eller friplads i daginstitutioner. Også dette trækker i retning af forskellene opgjort på rådighedsbeløb vil være mindre.

Figur 4 Økonomisk tab ift. kontanthjælp og pga. gradueret loft over børnechecken



Anm.: Figuren viser reduktionen i ydelsesniveau fra kontanthjælp til integrationsydelse for et par som er kommet til Danmark efter indførslen af integrationsydelsen. I tillæg hertil viser tabellen tab pga. gradueret loft for børnechecken.
 Kilde: Egne beregninger ud fra Beskæftigelsesministeriets satser for integrationsydelse og kontanthjælp i 2015.

Berettigelsen til ydelser for indvandrerfamilier med 3 eller flere børn er skitseret i Figur 5.

¹⁰ I 2015 var de månedlige satser for integrationsydelse og kontanthjælp fx: Par med barn/børn modtager 16.638 kr./mdr. (2*8.319 kr.) på integrationsydelse mod 28.832 kr./mdr. (2*14.416 kr.) ved fuld kontanthjælp. Dette er ekskl. tillægget på 1.500 kr./mdr. ved bestået prøve i dansk 2. Satserne for integrationsydelse og kontanthjælp følger Beskæftigelsesministeriet (2015).

¹¹ Eller som minimum en andel af dette afhængigt af, hvordan stramningen fra 2 til 5 års ophold implementeres.

Figur 5 Ret til ydelser for indvandrerfamilie med 3 eller flere børn

		Ydelsesniveau			
<i>Niveau primo '15</i>	Kontanthjælp	Kontanthjælp	Kontanthjælp	Kontanthjælp	
<i>Niveau sep. '15</i>	Integrationsydelse	Integrationsydelse	Integrationsydelse	Kontanthjælp	
		Børnecheck			
<i>Niveau sep. '15</i>	Reduceret	Fuld	Fuld	Fuld	
<i>Niveau 2025-plan</i>	Ingen/Reduceret	Ingen/Reduceret	Reduceret	Reduceret	
	Ankomst	2 års ophold	5 års ophold	7 års ophold	

Anm.: Jævnfør tidligere er niveau graderet efter opholdstid indtil 2 års ophold i Danmark. Af Helhedsplanen fremgår det ikke entydigt hvad det konkrete niveau bliver – kun at "tilknytningskravet for udbetaling af ydelsen øges fra 2 til 5 år" (Regeringen, 2016:91). Forventningen er derfor, at man ikke kan modtage fuld børnecheck – men muligvis en graderet sats over antal måneders ophold eller beskæftigelse i Danmark.

Kilde: Egen opstilling efter beskrivelse af ret til børnecheck og hhv. integrations- og kontanthjælpsydelse fra Beskæftigelsesministeriet, Udbetaling Danmark samt forslag til ændringer fra Helhedsplanen (/2025-planen).

6. Kilder

Beskæftigelsesministeriet (2015). *Satser for integrationsydelse og kontanthjælp*. Tilgået på: <http://bm.dk/da/Aktuelt/Pressemeddelelser/Arkiv/2015/07/Straksindgreb%20paa%20asylomraadet%20-%20ny%20integrationsydelse%20til%20nytilkomne%20udlaendinge.aspx>

Borger.dk. *Børne – og ungeydelse/børnecheck*. Tilgået på: <https://www.borger.dk/sider/bornerne-ungeydelse.aspx>

Borger.dk. *Ændring af optjeningsprincippet*. Tilgået på: <https://www.borger.dk/Sider/Familieydelse-optjeningsprincip-aendring.aspx>

Danmarks Statistik (2015). *Familierne får mere udbetalt i børneydelse*. Tilgået på: <http://www.dst.dk/Site/Dst/Udgivelser/nyt/GetPdf.aspx?cid=19484>

Danmarks Statistik (2016). *Flere modtager ekstra børnetilskud*. Tilgået på: <http://www.dst.dk/Site/Dst/Udgivelser/nyt/GetPdf.aspx?cid=21558>

Københavns Kommune. *Integrationsydelse*. Tilgået på: <http://www.kk.dk/artikel/integrationsydelse>

Københavns Kommune (2016). *Ydelsesservice København – Guide til integrationsydelse, uddannelses- og kontanthjælp*. Tilgået på: <https://www.kk.dk/files/guide-til-uddannelses-og-kontanthjaelp-integrationsydelse-og-kontantydelsepdf/download>

Regeringen (2016). *DK2025 – Et stærkere Danmark*. Tilgået på: <https://www.fm.dk/publikationer/2016/dk2025>