

# Analyse | kraka

7. oktober 2022

## Inflationen reducerer forbrugsmulighederne mest for husstande med lave indkomster

Af Ulrik Beck og Villiam Bo Bresler

**Den høje inflation gør et stort indhug i danskernes disponible indkomst. Kraka har lavet beregninger der viser, at inflationen i Danmark i de sidste 12 måneder gør et større indhug i indkomsten for de fattigste husholdninger. For de husholdninger der bruger gas som opvarmning er den disponible indkomst yderligere udhulet.**

- Kraka har beregnet konsekvenserne af den høje inflation for forskellige indkomstgrupper
- For den første indkomstdecil, dvs. de 10 pct. fattigste husholdninger, udhuler det sidste års prisstigninger indkomsten med 7 pct.
- For husholdninger hvis huse bliver opvarmet med gas, udgør de høje prisstigninger på gas et særligt stort problem.
- Familier der ejer parcelhuse, hvis disponible indkomster tilhører de 30 pct. mindste i befolkningen og hvis huse er opvarmet med gas, kan risikere at bruge over 7 pct. af deres samlede disponible indkomst alene på gas.

### Kontakt

Cheføkonom  
Ulrik Beck  
Tlf. 3140 8705  
E-mail [urb@kraka.dk](mailto:urb@kraka.dk)



**Deloitte**

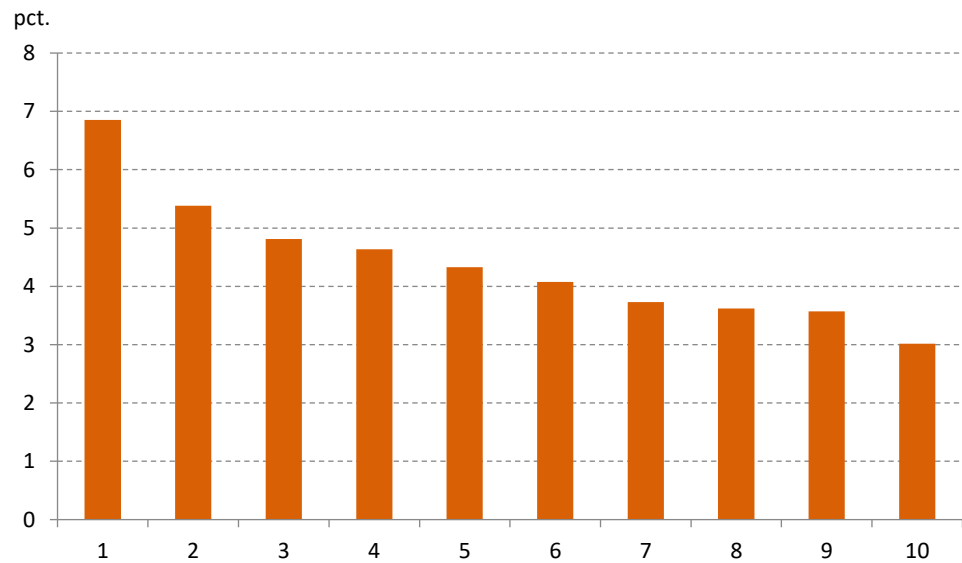
Kraka er finansieret af Realdania, Deloitte og en række øvrige bidragsydere. Se [kraka.dk](http://kraka.dk)

**Inflation gør indhug i danskernes indkomster**

**Sammenfatning**

Den høje inflation gør et stort indhug i danskernes disponible indkomst. Kraka har lavet beregninger, der viser at inflationen i Danmark i de sidste 12 måneder gør et større indhug i den disponible indkomst for de fattigste husholdninger.<sup>1</sup> For den første indkomstdecil, som omfatter husholdninger med en husstandsækvivaleret disponibel indkomst på under 139.448 kr., viser vores beregninger at prisstigningerne det seneste år udgør knap 7 pct. af deres samlede disponible indkomst, se figur 1. Der er i beregningerne taget udgangspunkt i at forbrugerne ikke tilpasser deres forbrug.

**Figur 1 Inflationens betydning for forbrugets andel af den disponible indkomst for forskellige indkomstdeciler**



Anm.: Husstandene er blevet inddelt i deciler efter deres husstandsækvivalerede disponible indkomst efter Danmarks Statistiks decilgrænser for 2020. Kolonnerne angiver hvor meget forbrugsudgifterne er steget som konsekvens af inflationen ved et uændret forbrug. Decil 1 angiver de 10 pct. af husholdningerne med den laveste disponible indkomst, og decil 10 er de 10 pct. af husholdninger med den højeste disponible indkomst.

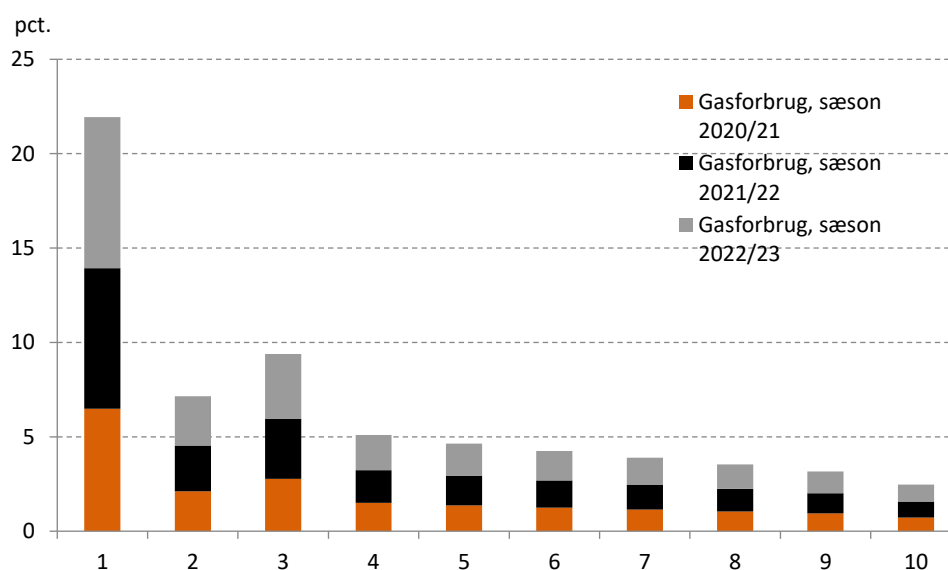
Kilde: Danmarks Statistiks Forbrugsundersøgelse 2020 og egne beregninger.

**Eksempelberegning for familier der opvarmer med gas**

Vi har også foretaget eksempelberegninger af hvordan de stigende gaspriser påvirker familier med børn, der bor i parcelhuse opvarmet af gasfyr. I de nederste tre deciler er der i alt knap 5.000 husholdninger hvor den stigende gaspris alene betyder at gasforbruget i den kommende fyringssæson kan udgøre over 7 pct. af husholdningernes samlede disponible indkomst, set over et år, se figur 2. For den første indkomstdecil udgør stigningen en meget stor del af det samlede forbrug, men der er samtidigt under 1.000 husholdninger af denne type som bor i parcelhuse opvarmet med gas. Eksempelberegningen er foretaget med udgangspunkt i det samme gasforbrug pr. boligkvadratmeter for husholdninger i alle indkomstdeciler.

<sup>1</sup> Kraka har lavet beregningerne på opfordring fra TV2.

**Figur 2** Udgifter til gasforbrug som andel af disponibel indkomst for familier i parcelhuse, opdelt på deciler



Anm.: Beregningerne tager højde for at det gennemsnitlige parcelhus er større for højere indkomstdeciler. Der er taget udgangspunkt i et gasforbrug på 7,5 m<sup>3</sup> pr. opvarmet m<sup>2</sup>. Beregningerne er foretaget for husstande som bestod af mindst 2 voksne og 1 barn i 2019. Decil 1 angiver de 10 pct. af husholdningerne med den laveste disponible indkomst, og decil 10 er de 10 pct. af husholdninger med den højeste disponible indkomst.

Kilde: Danmarks Statistiks indkomstregister og boligregister og egne beregninger.

**Metode: DST  
registre kombineret  
med makroskøn**

Beregningerne i dette notat er foretaget ved hjælp Danmarks Statistiks registerdata samt den såkaldte forbrugsundersøgelse. I de foreliggende tal er det pga. databegrænsninger endnu ikke muligt at se hvordan prisstigningerne har påvirket forbruget, da Danmarks Statistiks registre foreløbigt kun er tilgængelige til og med 2020. Derfor benyttes Danmarks Statistiks registre som udgangspunkt, og analysen suppleres med eksterne skøn for udviklingen i priser og indkomster. Konkret er registerdata suppleret med udviklingen i inflationen på makroplan og et simpelt skøn for udviklingen i indkomster baseret på udviklingen i de seneste år. Beregningerne skal derfor ses som kvalificerede eksempelberegninger af udviklingen i årene hvor datagrundlaget endnu ikke tillader en komplet analyse.

## Metode og resultater

### Forbrugsundersøgelsen er udgangspunkt

Eksempelberegningerne af de overordnede effekter af inflationen tager udgangspunkt i Danmarks Statistiks forbrugsundersøgelse fra 2020. Forbrugsundersøgelsen spørger hvert år 1.000 husholdninger om deres forbrug. For at få en tilstrækkelig stor stikprøve omfatter forbrugsundersøgelsen 2020 2.000 husholdninger der er indsamlet i både 2019 og 2020. Stikprøven er repræsentativ på nationalt plan.

### 10 indkomstdeciler ud fra disponibel indkomst

Forbrugsundersøgelsens husholdninger er inddelt i 10 indkomstdeciler baseret på deres ækvivalente disponible indkomst. "Disponibel" betyder i denne sammenhæng at det er den samlede indkomst efter skat, renteudgifter og underholdningsbidrag. For boligejere er der desuden inkluderet et beløb der svarer til lejeværdien af egen bolig. Det er standardmetoden i Danmarks Statistiks opgørelse af disponibel indkomst. Lejeværdi af egen bolig er en beregnet størrelse der tager højde for den indkomst en ejer kunne have fået hvis hun havde lejet boligen ud i stedet for at bo i den selv. Denne korrektion gør det muligt at sammenligne ejeres og lejeres indkomster mere direkte, selvom det betyder at fx forbrug som andel af disponibel indkomst ikke direkte kan relateres til hvor meget husholdningerne sparer op.

### Korrektion for familiestørrelse

"Ækvivaleret" betyder at man omregner indkomsten for familier af forskellig størrelse så indkomsten bedre kan sammenlignes. Konkret vægter den første husholdning med vægten 1, efterfølgende voksen med vægten 0,5 og børn vejer med 0,3 hver. Så en ækvivaleret disponibel indkomst på 139.448 (grænsen mellem første og andet decil) svarer for en familie med to voksne og et barn til en reel disponibel indkomst på  $139.338 \cdot (1 + 0,5 + 0,3) = 139.338 \cdot 1,8 = 251.006$  kr.

### Decilgrænser fra 2020 er anvendt

Decilgrænserne svarer til Danmarks Statistiks decilgrænser for 2020.<sup>2</sup> tabel 1 illustrerer hvad de ækvivalerede decilgrænser svarer til for en disponibel indkomst for en række almindelige husstandstyper.

**Tabel 1 Husstandes decilgrænser og disponible indkomster**

	1 voksen	2 voksne	1 voksen og 1 barn	2 voksne og 1 barn	1 voksen og 2 børn	2 voksne og 2 børn
Ækvivaleringsfaktor	1,0	1,5	1,3	1,8	1,6	2,1
	----- Kr. -----					
1. decilgrænse	139.448	209.172	181.282	251.006	223.117	292.841
2. decilgrænse	176.974	265.461	230.066	318.553	283.158	371.645
3. decilgrænse	203.849	305.774	265.004	366.928	326.158	428.083
4. decilgrænse	233.929	350.894	304.108	421.072	374.286	491.251
5. decilgrænse	264.594	396.891	343.972	476.269	423.350	555.647
6. decilgrænse	297.109	445.664	386.242	534.796	475.374	623.929
7. decilgrænse	334.380	501.570	434.694	601.884	535.008	702.198
8. decilgrænse	383.011	574.517	497.914	689.420	612.818	804.323
9. decilgrænse	466.135	699.203	605.976	839.043	745.816	978.884

Kilde: Decilgrænsen er fra Danmarks Statistiks tabel IFOR21 for året 2020.

<sup>2</sup> Forbrugsundersøgelsen er repræsentativ for den danske befolkning, men repræsentativiteten holder ikke for de enkelte indkomstdeciler. Dette introducerer en mindre usikkerhed ved denne type af beregning.

**Forbrug som andel af disponibel indkomst er opgjort**

For at opgøre betydningen af inflationen for den disponible indkomst er husholdningerne fra forbrugsundersøgelsens forbrug som andel af deres samlede disponible indkomst opgjort. Forbruget er herefter fremskrevet med prisudviklingen i de seneste 12 måneder. Konkret anvendes prisstigninger fra august 2021 til august 2022. Det giver et udtryk for hvor stor en andel af den disponible indkomst der skal bruges for at dække prisstigningerne hvis forbruget ikke ændrer sig. I samme periode er indkomsterne også steget. Disse indkomststigninger kan bruges til at dække de stigende priser. Vi fremskriver derfor også de disponible indkomster.

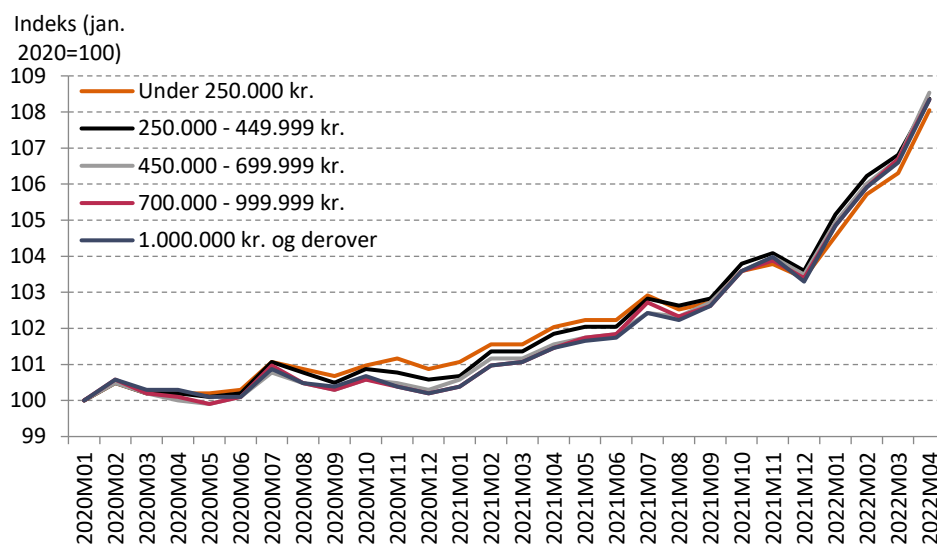
**Antagelse: forbrugsmønstre uændret fra 2020 til 2021**

I analysen er der taget udgangspunkt i at forbruget som andel af den disponible indkomst ikke har ændret sig fra 2019 og 2020, hvor forbrugsundersøgelsens data er indsamlet, og til 2021. Med andre ord er antagelsen at værdien af forbruget i perioden fra data er indsamlet i 2019 og 2020 frem til 2021 er steget i samme takt som husholdningernes disponible indkomster. Det gør det muligt direkte at fremskrive forbrugsandelene fra forbrugsundersøgelsen med prisstigningstakten fra juli 2021 til juli 2022. Forbruget som andel af den disponible indkomst ændrer sig typisk meget langsomt over tid eller som kortsigtet reaktion på større ændringer i den disponible indkomst. Sådanne forhold gør sig ikke gældende i perioden op til 2021, og denne antagelse er derfor ikke afgørende for analysens resultater.

**Stort set ens relative prisstigninger på tværs af deciler**

Da forskellige varer er steget med forskellige prisstigningstakter, har husstande oplevet forskellige udviklinger i prisen på deres samlede forbrug. Det er ikke ud fra data muligt at opgøre den enkelte husstands præcise samlede prisstigning. Analysen har dog fokus på de gennemsnitlige stigninger for alle husholdninger i forskellige indkomstdeciler, og til den beregning er den samme prisstigningstakt for alle husholdninger anvendt. Danmarks Statistiks publicerede data viser at inflationen, målt som stigningen i priserne på forbruget i procent, overordnet set har været relativt ensartet på tværs af indkomstgrupper indenfor det seneste år, se figur 3. Over en længere tidsperiode er dette ikke nødvendigvis tilfældet, men indenfor det seneste år er dette valg ikke afgørende for resultaterne. Beregningen tager derfor udgangspunkt i en inflation over det sidste år for alle husholdningers forbrug på 8,9 pct.

Figur 3 Forbrugerprisindekset opdelt efter husstandes indkomster



Anm.: Det indkomstopdelte inflationsindeks går foreløbigt kun frem til og med april 2022.

Kilde: tabel PRIS201 fra [www.statistikbanken.dk](http://www.statistikbanken.dk)

### Kun små forskelle i indkomststigninger på tværs af deciler

Husholdningernes indkomster er også steget i den samme periode. Ligesom for forbruget, er der ikke data på registerniveau endnu for hvor meget indkomsterne er steget det seneste år. I stedet er beregningerne foretaget ud fra et skøn for stigningen i de disponible indkomster. Konkret er der lagt til grund at indkomsterne for alle deciler er steget med 3,3 pct. i samme periode.<sup>3</sup> Det svarer til at hele indkomststigningen i perioden er blevet brugt på at dække konsekvenserne af prisstigningerne.

### Analyse beregner mekanisk effekt af prisstigninger

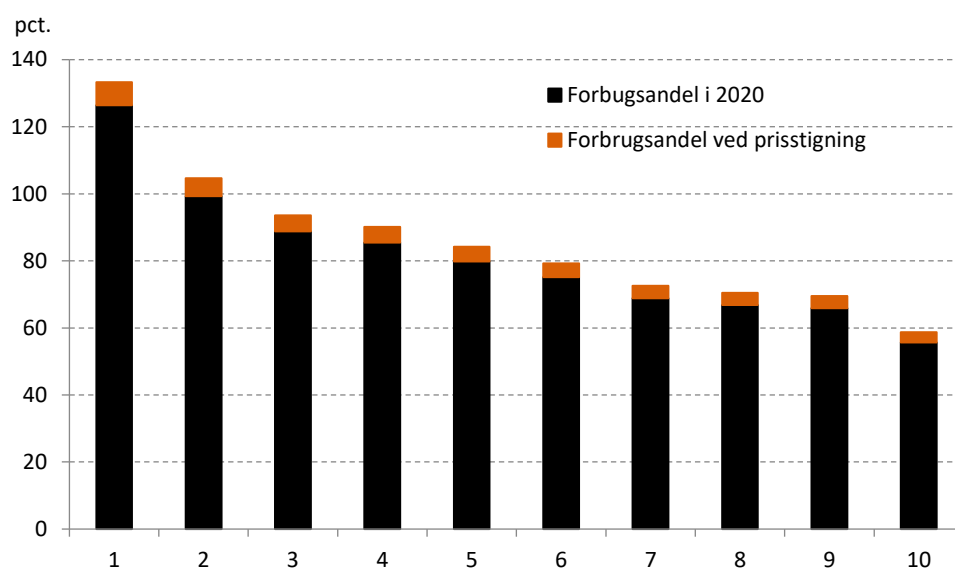
Metoden beregner den såkaldte mekaniske effekt af prisstigningerne. Beregningen tager derfor ikke højde for at folk ofte vælger at bruge mindre af de ting der stiger i pris. Dette er samme metode som også anvendes i de økonomiske ministerier til at vurdere effekter af fx ændringer i afgifter. Metoden giver et godt billede af tabet for forbrugerne da det opgør prisen på deres tidligere, foretrukne forbrug. Men det vil overvurdere de faktiske prisændringer da folk vil ændre forbrug i retning af at begrænse de ting som er steget mest i pris.

### Store forskelle i forbrugs andel af disp. indkomst

Der er store forskelle i forbrugets andel af de disponible indkomster for de forskellige indkomstgrupper, jf. figur 4. Den gennemsnitlige husstand i den nederste decil bruger hele 126 pct. af sin disponible indkomst på forbrug. I praksis betyder det at husholdningerne må supplere deres indkomster med lån eller anvendelse af opsavede midler. Til sammenligning er forbrugsandelen i gennemsnit under 75 pct. i de fire øverste deciler. Denne store ulighed i forbrugets andel hos husstandene medfører at prisstigningerne påvirker lavindkomstshusstandene forholdsvis mere hvor prisstigningerne i sig selv ender med at udgøre knap 7 pct. af den nederste decils indkomst, jf. figur 5.

<sup>3</sup>Skønnet er i udmærket overensstemmelse med Dansk Arbejdsgiverforenings oplyste tal om en lønudvikling på 3,4 pct. fra 2. kvartal 2021 til 2. kvartal 2022. Der er ikke et stærkt belæg i historisk data indenfor den seneste årrække om at fremskrive decilernes indkomster med forskellige stigningstakter. Konkret er stigningstakten i grænseværdierne for de ti indkomstdeciler undersøgt. Der kan være en særskilt udfordring for den nederste decil, hvor grænsen til decil 2 måske bevæger sig i takt med de andre grænser, men gennemsnittet i gruppen ikke følger med i samme tempo. Hertil kommer, at overførselsindkomster i en årrække reguleres med en reduceret stigning ift. lønningerne, og at reguleringen er to år forsinket ift. den faktiske lønudvikling. I den udstrækning at disse effekter spiller ind, vil analysen undervurdere inflationens effekt på særligt 1. indkomstdecil.

Figur 4 Forbrugets andel af husstandes disponible indkomst



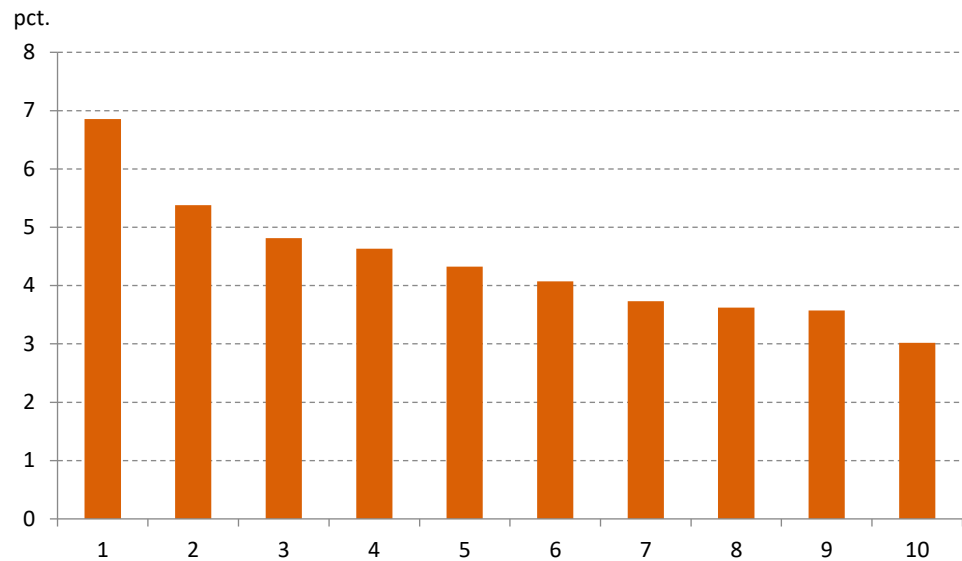
Anm.: Husstandene er blevet inddelt i deciler efter deres husstandsækvivalerede disponible indkomst efter Danmarks Statistiks decilgrænser for 2020.

Kilde: Danmarks Statistiks Forbrugsundersøgelse 2020 og egne beregninger.

#### 4,7 pct. flere får forbrug større end indkomst

En del husstande får som følge af inflationen skubbet deres forbrugsandel over 100 pct.. Det gælder, hvis husstandene ikke tilpasser deres forbrug. Det er ikke muligt at læse hvor mange husstande det drejer sig om ud figur 4, fordi hver decils gennemsnitlige forbrugsandel ikke reflekterer den spredning der er i husstandenes forbrug og indkomst. Der vil således være husstande i 1. decil der har en forbrugsandel under 100 pct, og ligeledes er der en del husstande i de øvre deciler, som har forbrugsandele over 100 pct. Ved en sammenligning på husstandsniveau går andelen af husstande med et forbrug over indkomsten fra 20,1 pct. til 24,8 pct. som følge af udviklingen i priser og lønninger det sidste år. Der er således yderligere 4,7 pct. af husstanden, hvis forbrug bliver højere end deres indkomst.

Figur 5 Inflationens betydning for forbruget som andel af den disponible indkomst



Anm.: Husstandene er blevet inddelt i deciler efter deres husstandsækvivalerede disponible indkomst efter Danmarks Statistiks decilgrænser for 2020. Kolonnerne angiver hvor meget forbrugsudgifterne er steget som konsekvens af inflationen ved et uændret forbrug. Søjlerne svarer til den orange del af søjlerne i figur 4

Kilde: Danmarks Statistiks Forbrugsundersøgelse 2020 og egne beregninger.

### Eksempelberegning er af prisstigninger i enkelte varegrupper

Kraka har også lavet eksempelberegninger af effekterne på udvalgte varegrupper. For at lave disse beregninger anvendes samme metode som beskrevet ovenfor, men med udgangspunkt i Danmarks Statistiks prisstigninger for de enkelte varegrupper.<sup>4</sup>

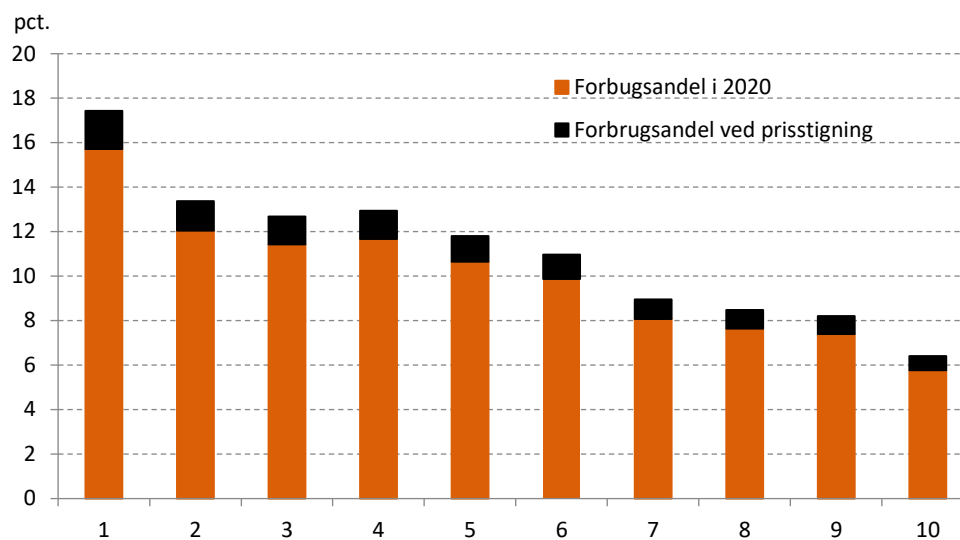
### Fødevarer steget med 1,2 pct. point af disp. indkomst

En af de vigtigste varegrupper i husstandenes forbrug er fødevarer der udgør 9,8 pct. af husstandenes disponible indkomst. Det er samtidig en af de varegrupper som er steget mest i pris over det seneste år med 15,9 pct. Som figur 6 viser, betyder det at stigende fødevarerpriser udgør en betydelig del af danskernes disponible indkomst, nemlig 1,2 pct. point. Effekten er særligt stor for decilerne med den laveste indkomst hvor stigningen svarer til 1,9 pct. point, mens den rigeste decil har oplevet en udhuling af forbrugsmulighederne på 0,7 pct. point.

<sup>4</sup> På grund af metodiske forskelle mellem Danmarks Statistiks metode og metoden anvendt i dette notat, vil summen af stigningerne af de forskellige varegruppers andel af den disponible indkomst ikke nødvendigvis summe til stigningen i figur 5.



Figur 6 Fødevarerforbrugets andel af husstandes disponible indkomst



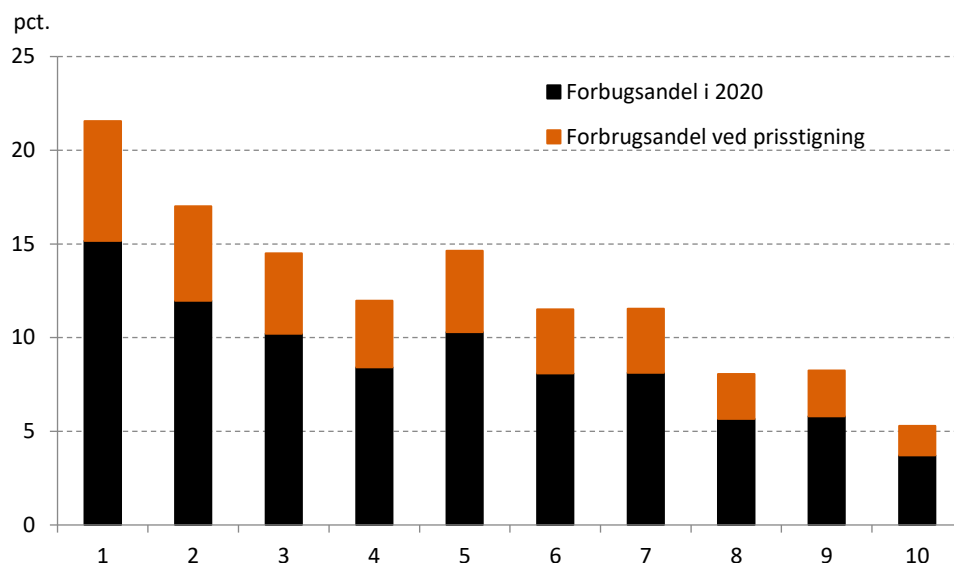
Anm.: Fødevarer er her opgjort ekskl. Alkohol.

Kilde: Danmarks statistiks Forbrugsundersøgelse 2020 og egne beregninger.

### Brændsler steget med 6,4 pct. point af indkomst for 1. decil

En af de varegrupper, som er steget mest eksplosivt i pris, er el, gas og anden brændsel. Som det fremgår af figur 7, medvirker prisstigningen til at varegruppen udgør en væsentligt større andel af husstandenes disponible indkomst hvis de ønsker at fastholde deres forbrugsmønstre. Denne varegruppe vender i særlig grad den tunge ende nedad, da stigningen svarer til 6,4 pct. point for den fattigste indkomstdecil, mens den udgør mere beskedne 1,6 pct. point for den rigeste indkomstdecil.

Figur 7 Forbruget på el, gas og anden brændsels andel af husstandes disponible indkomst



Anm.: [Tekst]

Kilde: Danmarks statistiks Forbrugsundersøgelse 2020 og egne beregninger.

### Eksempelberegning for familier i gasopvarmede huse

Gaspriserne er i særlig grad steget meget over det seneste år, hele 361 pct. For at vise konsekvenserne af de stigende gaspriser for de husholdninger der bor i gasopvarmede parcelhuse og som bestod af mindst 2 voksne og 1 barn i 2019, er der udført en eksempelberregning, som er gengivet i figur 8.<sup>5</sup>

### Gasforbrug er ikke i registre, så beregnet forbrug er anvendt

Det er ikke muligt at observere husholdningernes gasforbrug i de danske registre. Gasforbruget varierer med både størrelsen af det opvarmede areal og husets type. Af disse årsager er det kun muligt at illustrere effekten af prisstigningerne for gasopvarmede parcelhuse ud fra eksempelberregninger på specifikke niveauer af gasforbrug. I beregningen er lagt til grund at alle de nævnte husholdninger har et gasforbrug på 7,5 m<sup>3</sup> pr. opvarmet m<sup>2</sup>. Det svarer fx til et samlet gasforbrug på 900 m<sup>3</sup> for et parcelhus på 120 m<sup>2</sup>. Dette forbrug passer med gennemsnitsforbruget for et parcelhus af denne størrelse fra 1960'erne eller 70'erne.<sup>6</sup> I ældre huse vil forbruget typisk være højere pga. dårligere isolering, og i nyere huse vil forbruget være lavere. Det gennemsnitlige areal er beregnet individuelt for de enkelte indkomstdeciler vha. oplysninger fra BBR-registret. Der er en tendens til at parcelhusejere af denne type har større boliger jo højere deres indkomster er.

### Gaspris i 2022: 24,9 kr. pr. m<sup>3</sup>

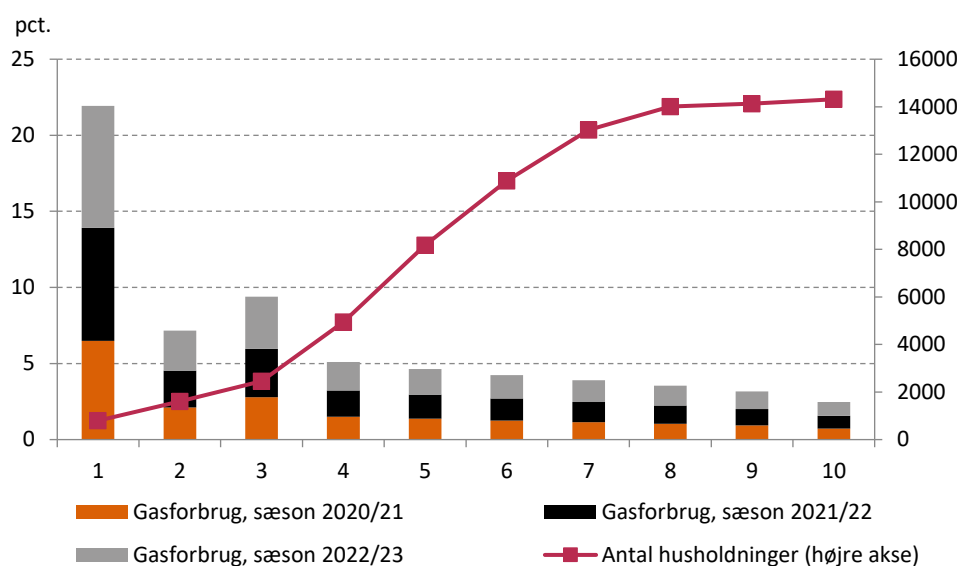
Prisen på gas varierer over sæsonen. Der er anvendt gennemsnitspriser for gas for 2020 og 2021 på hhv. 6,9 kr. pr. m<sup>3</sup> og 15,3 kr. pr. m<sup>3</sup>. For 2022 er der anvendt en gennemsnitsgaspris på 24,9 kr. pr. m<sup>3</sup>. Det svarer omtrentligt til forwardprisen for gas leveret i vinteren 2022 inkl. afgifter, moms mm.<sup>7</sup>

<sup>5</sup> Denne analyse tager ikke udgangspunkt i forbrugsundersøgelsen, men kombinerer i stedet information fra Danmarks statistiks indkomstregister samt oplysninger fra BBR.

<sup>6</sup> <https://sparenergi.dk/forbruger/vaerktoejr/bygningsguiden/parcelhus-1960-76>

<sup>7</sup> <https://www.altinget.dk/forsyning/artikel/troede-du-gasprisen-var-hoej-i-vinter-saa-bare-vent-til-naeste-vinter>. De samme priser har også været anvendt af Danske Bank i en lignende beregning: <https://borsenpro.dk/finans/nyheder/familier-er-truet-af-enorm-gasregning-vinterhalvaeret-star-til-at-blive-27>

**Figur 8** Udgifter til gasforbrug som andel af disponibel indkomst ved gasforbrug på 7,5 m<sup>3</sup> pr. opvarmet m<sup>2</sup> for familier i parcelhuse opdelt på deciler af disponible indkomst



Anm.: Antal husholdninger er antallet af husholdninger i hvert indkomstdecil der bor i parcelhuse, og som består af mindst to voksne og et barn. Beregningerne tager højde for at det gennemsnitlige parcelhus er større for højere indkomstdeciler. Decil 1 angiver de 10 pct. af husholdningerne med den laveste disponible indkomst, og decil 10 er de 10 pct. af husholdninger med den højeste disponible indkomst.

Kilde: Danmarks statistiks indkomstregister og boligregister samt egne beregninger.

**800 husstande skal bruge over 20 pct. af indkomst på gas**

Eksempelberegningen viser at der i den nederste indkomstdecil er ca. 800 husstande som i gennemsnit vil skulle bruge over 20 pct. af deres disponible indkomst alene på at dække gasforbrug til opvarmning hvis de ikke kan ændre deres forbrugsmønster, i den kommende fyringssæson. I de tre nederste deciler er der i alt 4.800 familier der bor i parcelhuse, og som i denne eksempelberegning ender med at bruge over 7 pct. af deres samlede indkomst alene på at betale denne vinters gasregning.