

Analyse | kraka

29. april 2015

Kontanthjælpsreformen har fået flere unge i uddannelse eller beskæftigelse – men forbliver de der?

Af Kristian Thor Jakobsen og Katrine Marie Tofthøj

Kontanthjælpsreformen, der blev indført den 1. januar 2014, har betydet en række ydelsesændringer for unge under 30 år. Et centralt sigte med reformen var at sikre, at unge i højere grad end tidligere overgik til uddannelse eller beskæftigelse. Dette notat ser på udviklingen i første halvår af 2014, for at sandsynliggøre, om reformen har haft en umiddelbart effekt på til- og/eller afgang fra kontanthjælpssystemet.

Hovedkonklusioner

- Analyserne i notatet tyder på, at kontanthjælpsreformen har været medvirkende til at nedbringe antallet af 25-29 årige kontanthjælpsmodtagere i første halvår af 2014. Et meget groft skøn lyder på ca. 2.500 eller 8-9 pct. samlet set. Det er primært antallet af job- og uddannelsesparate unge, der er faldet. Tilpasningsprocessen er dog ikke nødvendigvis tilendebragt, dvs. den strukturelle effekt kan være anderledes.
- Det lavere antal yngre kontanthjælpsmodtagere var primært drevet af en højere afgang fra kontanthjælpssystemet blandt job- og uddannelsesparate unge i månederne lige omkring reformen ikrafttrædelse. I 2. kvartal af 2014 var den samlede afgang til gengæld ikke mærkbart højere sammenlignet med de to foregående år.
- De yngre kontanthjælpsmodtagere, der i 2014 forlod kontanthjælpssystemet, overgik primært til selvforsørgelse eller uddannelse.
- Tilgangen, målt i antal personer, til kontanthjælpssystemet blandt unge faldt også i månederne omkring reformens ikrafttrædelse sammenlignet med de foregående år. Dette har også trukket i retning af et lavere antal unge kontanthjælpsmodtagere samlet set.
- Blandt de yngre kontanthjælpsmodtagere, der i 2014 overgik til uddannelse, havde langt de fleste, 75 pct., allerede haft et eller flere afbrudte uddannelsesforløb bag sig. Og omkring hver syvende har haft fire eller flere afbrudte forløb før 2014. Dette indikerer, at der er en overhængende risiko for, at de ikke kan gennemføre deres påbegyndte uddannelse.

Anbefaling:

- Med den seneste kontanthjælpsreform blev satserne for 25-29 årige kontanthjælpsmodtagere op mod halveret. Frem til i dag har det tilsyneladende medvirket til at reducere antallet af disse kontanthjælpsmodtagere. Processen er sandsynligvis fortsat under udvikling og bør følges tæt. Fokus bør især rettes mod, om reformen rent faktisk får flere unge til at fuldføre en uddannelse.

Kontakt

Forskningschef
Kristian Thor Jakobsen
Tlf. 3022 6792
E-mail krj@kraka.org

1. Baggrund

Ny kontanthjælpsreform trådte i kraft d. 1/1-2014

Den seneste kontanthjælpsreform trådte i kraft den 1. januar 2014. Reformen medførte bl.a., at ydelsesniveauet for personer mellem 25 og 29 år blev reduceret med 1-7.000 kr. om måneden med henblik på at øge tilskyndelsen for unge i kontanthjælpssystemet til at starte på en uddannelse eller komme i beskæftigelse. For nogle grupper af unge kontanthjælpsmodtagere betød dette, at den gældende kontanthjælpssats blev omtrent halveret.

Fokus på de 25-29 årige

Med reformen blev kontanthjælp for unge under 30 år uden en kompetencegivende uddannelse afskaffet og erstattet med en såkaldt uddannelseshjælp. Uddannelseshjælpen blev fastsat til et niveau lig SU-satsen. Både unge mellem 25 og 29 år med og uden en kompetencegivende uddannelse oplevede derfor en væsentlig ydelsesnedsættelse som følge af reformen, jf. Tabel 1.

Ikke alle blev sat ned i ydelse

Reformen fastlagde også, at unge, der ikke umiddelbart har de nødvendige forudsætninger for at kunne starte på en uddannelse eller i et arbejde, får ret til et aktivitetsstillæg efter 3 måneder, så ydelsen kommer på niveau med, hvad de havde modtaget, hvis reformen ikke havde været indført.

Udvidelse af den gensidige forsørgerpligt

Derudover blev den gensidige forsørgerpligt udvidet som en del af kontanthjælpsreformen, således at den omfattede både samlevende og gifte par. Tidligere gjaldt den gensidige forsørgerpligt kun gifte. Denne del af reformen er dog senere hen blevet afskaffet igen.

Tidligere studier har fundet effekt af ændringer i satserne

Tidligere studier af vilkårsændringer i kontanthjælpssystemet for unge kontanthjælpsmodtagere har vist efterfølgende signifikante, men mindre, adfærdsændringer i den relevante gruppe af unge. Det er bl.a. blevet vist, at stigningen i kontanthjælpssatsen, der var gældende før den seneste reform, når man fyldte 25 år, øgede antallet af kontanthjælpsmodtagere i denne gruppe. Dog finder studiet, at effekten er beskeden givet bl.a. at adfærdsændringerne næsten udelukkende sker lige omkring tidspunktet for, hvornår satserne ændrer sig.¹ Dette notat ser på, om de seneste vilkårsændringer i kontanthjælpssystemet også har afstedkommet adfærdsændringer.

¹ Jonassen, A.B. (2013). Disincentive effects of a generous social assistance scheme.

Tabel 1 Oversigt over månedlige kontant- og uddannelseshjælpsatser i 2014, kr.

	Ydelse ved reform	Ydelse uden reform
Unge med kompetencegivende uddannelse		
Under 25 år	6.899	6.899
Mellem 25 og 29 år	6.899	10.689
Forsørger, enlig	13.575	14.203
Forsørger, par (partner modtager SU, kontant- eller uddannelseshjælp)	9.489	14.203
Forsørger, par (øvrige)	6.889	14.203
Unge uden kompetencegivende uddannelse		
Under 25 år	5.857	6.889
Mellem 25 og 29 år	5.857	10.689
Forsørger, enlig	11.712	14.203
Forsørger, par (partner modtager SU, kontant- eller uddannelseshjælp)	8.196	14.203
Forsørger, par (øvrige)	5.857	14.203

Anm.: Ydelse ved reform angiver det beløb, de forskellige grupper var berettiget til i 2014. Ydelse uden reform angiver det beløb, de forskellige grupper havde været berettiget til i 2014, hvis reglerne for udbetaling af kontanthjælp havde været som i 2013.

Kilde: Beskæftigelsesministeriet, 2014

Effekt af reformen for 25-29 årige

Dette notat kigger nærmere på gruppen af kontant- eller uddannelseshjælpsmodtagere (herefter kontanthjælpsmodtagere) mellem 25 og 29 år for at se, om der har været nogen umiddelbare effekter af reformen, når af- og tilgangene i kontanthjælpsystemet for første halvår af 2014 sammenlignes mønstrene fra tidligere år. Givet at reformen ikke indeholdte direkte reduktioner i ydelser for kontanthjælpsmodtagere på 30 år eller mere, anvendes gruppen af 30-34 årige kontanthjælpsmodtagere som en yderligere kontrolgruppe i forhold til at se om eventuelle adfærdsændringer blandt 25-29 årige kan tilskrives kontanthjælpsreformen eller andre forhold.

Afsnit 2 analyserer udviklingen i antallet af unge kontanthjælpsmodtagere fra 2011 til 2014 for at kortlægge, om der er sket et fald i antallet i forbindelse med kontanthjælpsreformens ikrafttræden. I afsnit 3 ses der nærmere på de egentlige afgang- og tilgangsrate i forhold til kontanthjælpsystemet og de 25-29 årige. Slutteligt analyseres de unge kontanthjælpsmodtageres uddannelseshistorik i afsnit 4 i forhold til dem, der efter reformen er påbegyndt en uddannelse.

2. Udviklingen i antallet af 25-29 årige kontanthjælpsmodtagere fra 2011 til 2014

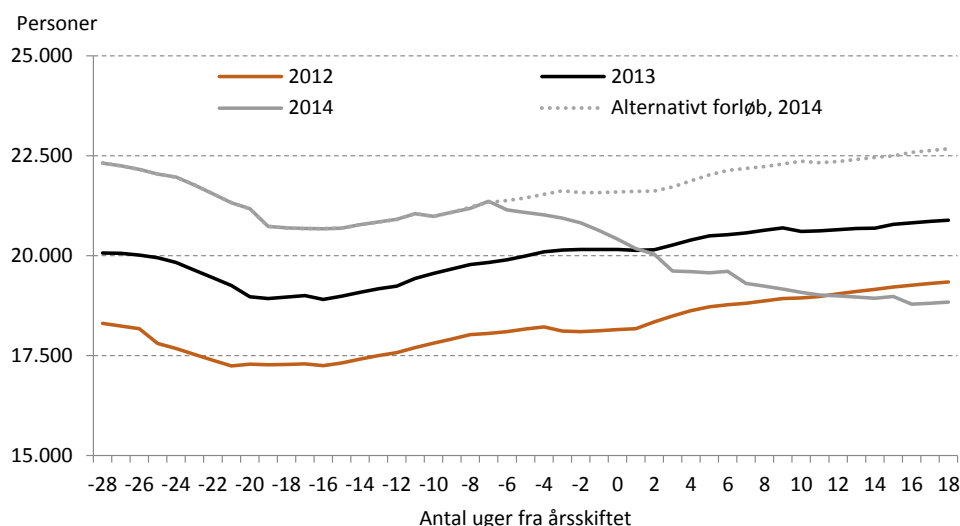
Antallet af 25-29 årige faldt i 2014

Ved indgangen til andet halvår 2011 var der samlet set ca. 18.000 kontanthjælpsmodtagere mellem 25 og 29 år, jf. Figur 1.² I andet halvår af 2013 var dette antal steget til godt 22.000 personer. For årene 2012 og i 2013 steg antallet af kontanthjælpsmodtagere støt i de første 20 uger af året. Stigningstakten for de to år var nogenlunde identisk. I 2014 var der derimod et faldende antal kontanthjælpsmodtagere hen over årets første 20 uger. Udviklingen

² I første omgang ses der på antallet af kontant- eller uddannelseshjælpsmodtagere (herefter kontanthjælpsmodtagere) på ugebasis, der ved årsskiftet var mellem 25 og 29 år. Optællingen af kontanthjælpsmodtagere foretages i hver uge hhv. 30 uger inden årsskifte og 20 uger efter årsskifte for årsskiftene 2011/12, 2012/13 og 2013/14. Uge 0 er således den første uge i det nye år.

havde ellers fulgt tidligere års udvikling frem til 6-8 uger før årsskiftet for 2013/14. Nedgangen i antallet af unge kontanthjælpsmodtagere skete hovedsageligt blandt unge erklæret job – eller uddannelsesparate.³

Figur 1 Antal 25-29 årige på kontant- og uddannelseshjælp, fem uges glidende gennemsnit



Kilde: Egne beregninger på baggrund af Danmarks Statistiks registerdata.

Faldet er sammenfaldende med reformens ikrafttræden

Givet at kontanthjælpsreformen trådte i kraft d. 1/1-2014, kan det faldende antal kontanthjælpsmodtagere tolkes som værende en effekt af reformen. Faktisk kunne det tyde på, at reformen allerede påvirkede antallet af kontanthjælpsmodtagerne i ugerne op til reformens ikrafttræden, da faldet i antallet allerede begyndte før reformen var trådt i kraft. Men ændrede konjunkturforskelte forhold kan også spille en rolle.

Faldet i antallet skete ikke i 2012 og 2013

Hvis antallet af kontanthjælpsmodtagere i 2014 havde fulgt samme forløb som i 2012 og 2013, ville antallet af kontanthjælpsmodtagere efter årsskiftet ligeledes været højere i 2014.⁴ Figur 1 viser et skøn for, hvordan udviklingen i antallet af kontanthjælpsmodtagere havde været, hvis antallet havde udviklet sig på ligesom i 2012 og 2013. Således skønnes det, at antallet af kontanthjælpsmodtagere mellem 25 og 29 år ville have været knap 4.000 højere, hvis af- og tilgangsraterne fra 2012 og 2013 også havde været gældende i 2014.

Ikke afgørende forskelle i uddannelse eller ledighedshistorie

Ændringer i bagvedliggende faktorer, så som sammensætningen af de ledige eller konjunkturforskelte forhold, kan dog også medvirke til at drive ændringer i af- og tilgangsrater fra kontanthjælpsmodtagere omkring årsskiftet en kompetencegivende uddannelse for alle årene. Kontanthjælpsmodtagerne i 2014 havde heller ikke en længere forudgående gennemsnitlig ledighed. Dette viser, at det ikke udelukkende har været ændringer i sammensætningen af de ledige i forhold til disse to faktorer, der skulle være den primære drivkraft bag faldet i antallet af kontanthjælpsmodtagere i 1. halvår af 2014.

³ Se Figur 10 i appendiks for opgørelse over udviklingen i antallet af job- eller uddannelsesparate unge fra senest 4. kvartal 2013. Grundet at reformen indebærer satsreduktioner for alle unge, hvilke dog var midlertidige for fx aktivitetsparate unge, er det analysen valgt at se på den samlede gruppe af unge kontanthjælpsmodtagere uanset deres job- eller uddannelsesegnethed. Reformen indeholdte desuden også en ændring i de såkaldte matchkategorier af unge, hvilket gør, at der er databrud i forhold til antallet af fx aktivitetsparate unge i januar 2014.

⁴ Det alternative forløb er beregnet ved at tage gennemsnittet af nettotilgangsraterne fra uge -6 i henholdsvis 2012 og 2013 for 25-29 årige og derefter anvende dette gennemsnit til at fremskrive antallet af 25-29 årige fra uge -6 i 2014. Skønnet er derfor beregnet uden hensyntagen til eventuelle skiftende konjunkturer.

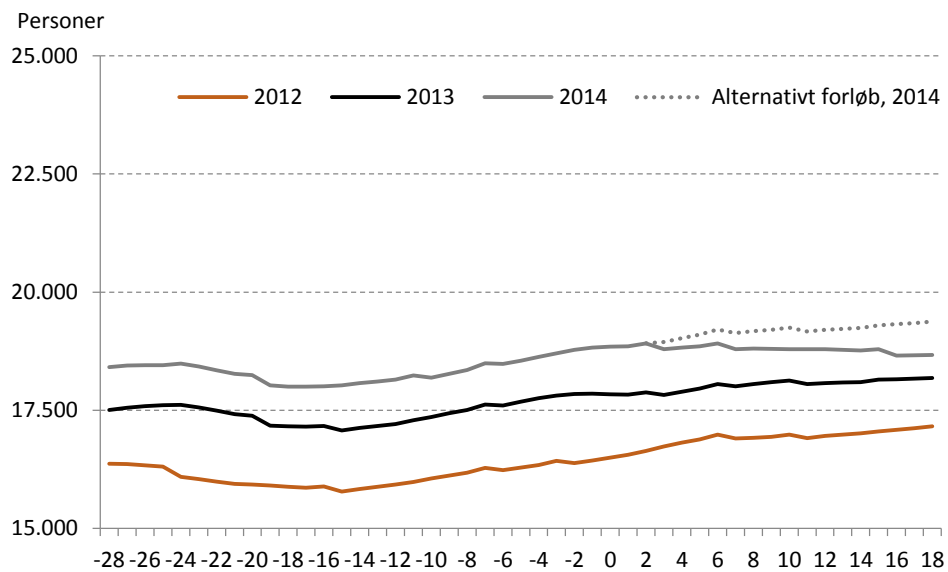
Sammenligning med 30-34 årige

For at se om faldet i antallet af unge kontanthjælpsmodtagere i 2014 skyldes fx ændrede konjunkturforhold, sammenlignes der med udviklingen i antallet af kontanthjælpsmodtagere mellem 30 og 34 år. Denne gruppe blev ikke sat ned i ydelse som følge af reformen, men var stadig omfattet af udvidelsen af den gensidige forsørgerpligt. Det må således forventes, at en eventuel konjunkturforbedring, der gavrede 25-29 årige kontanthjælpsmodtagere, formentlig også ville påvirke antallet af 30-34 årige kontanthjælpsmodtagere. Således må det forventes, at antallet af 30-34 årige kontanthjælpsmodtagere også vil være faldet i første halvår af 2014, hvis faldet i antallet af 25-29 årige kontanthjælpsmodtagere udelukkende var drevet af andre forhold end reformen som fx bedre konjunkturforhold.

Ikke samme fald for 30-34 årige

I 2014 faldt antallet af 30 til 34 årige kontanthjælpsmodtagere svagt i modsætning til stigningerne i de foregående år, jf. Figur 2. Ligesom for de 25-29 årige var dette primært drevet af et fald i antallet af job- og uddannelsesparate kontanthjælpsmodtagere. For at illustrere hvordan antallet af 30 til 34 årige kontanthjælpsmodtagere ville have udviklet sig, hvis udviklingen fra 2012 og 2013 havde fortsat i 2014, er der indtegnet et alternativt forløb for 2014.⁵ Givet denne udvikling kan det ikke afvises, at i hvert fald en del af faldet i antallet af 25 til 29 årige kontanthjælpsmodtagere kan skyldes forhold, som ikke var en direkte afledt effekt af kontanthjælpsreformen.

Figur 2 Antal 30-34 årige på kontant- og uddannelseshjælp, glidende gennemsnit



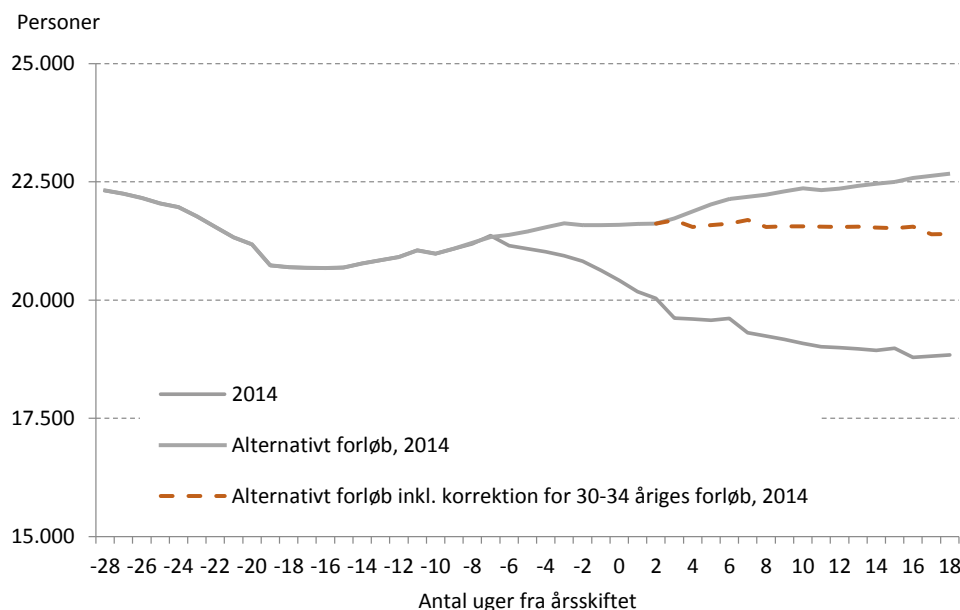
Kilde: Egne beregninger på baggrund af Danmarks Statistiks registerdata

Korrigeret alternativt forløb for 25-29 årige

Hvis udviklingen i antallet af 30 til 34 årige kontanthjælpsmodtagere i 2014 inddrages i det før beregnede alternativ for udviklingen i antallet af 25 til 29 årige kontanthjælpsmodtagere, skønnes det, at antallet af kontanthjælpsmodtagere mellem 25 og 29 år ville have været knap 2.500 højere mod 4.000 før korrektionen, jf. Figur 3. Det er dog samtidig tydeligt, at udviklingen for de 30-34 årige kontanthjælpsmodtagere ikke kan forklare hele udviklingen for de 25-29 årige.

⁵ Det alternative forløb er beregnet ved at tage gennemsnittet af nettotilgangsraterne fra uge 2 i henholdsvis 2012 og 2013 for 30-34 årige og derefter anvende dette gennemsnit til at fremskrive antallet af 30-34 årige fra uge 2 i 2014.

Figur 3 Antal 25-29 årige på kontant- og uddannelseshjælp, fem uges glidende gennemsnit



Kilde: Egne beregninger på baggrund af Danmarks Statistiks registerdata

3. Afgang fra og tilgangen til kontanthjælpssystemet før og efter reformen

Fald i antal kan komme fra øget afgang eller mindsket tilgang

Overordnet set kan kontanthjælpsreformen påvirke antallet af unge kontanthjælpsmodtagere gennem to kanaler, nemlig en øget afgang fra, eller en mindsket tilgang til, kontanthjælpssystemet. Derved kan der opstå en situation, hvor den umiddelbare effekt af reformen er, at de relativt stærkeste unge kontanthjælpsmodtagere afgår til fx uddannelse eller beskæftigelse grundet satsreduktionerne, hvilket vil afstedkomme en umiddelbar øget afgang fra kontanthjælpssystemet. Samtidig kan tilgangen blandt fx relativt stærke kontanthjælpsmodtagere også mindskes, da kontanthjælpssystemet efter satsreduktionerne ikke fremstår lige så attraktivt som før.

Tilpasning til ny ligevægt

I umiddelbar forlængelse af reformens ikrafttræden kan en højere afgang fra kontanthjælpssystemet derved forventes, hvilket kan være udtryk for en tilpasning til en ny ligevægt i antallet af kontanthjælpsmodtagere. På samme led vil tilgangen til kontanthjælpssystemet formentlig også tilpasse sig de nye vilkår. Når en ny ligevægt har indfundet sig, vil bestanden være mindre. Afgangs- og tilgangsraterne kan derefter godt være det samme som inden reformen, men den lavere bestand vil føre til, at afgang og tilgang målt i personer bliver lavere.

Fokus på 28-årige

I første omgang analyseres derfor om kontanthjælpsreformen har været sammenfaldende med en øget afgang fra kontanthjælpssystemet. For at vurdere om en eventuel forøget afgang blandt yngre kontanthjælpsmodtagere er en effekt af reformen, sammenlignes afgangene for 28-årige kontanthjælpsmodtagere i 2014 med afgangsraterne for de foregående år.

Udviklingen sammenholdes med 30-åriges

Derudover sammenholdes udviklingen for de 28-årige med udviklingen i afgangsraterne for 30-årige kontanthjælpsmodtagere for yderligere at kunne verificere effekten af satsreduktionen. Hvis satsreduktionerne for yngre kontanthjælpsmodtagere har medført en øget afgang, vil dette kunne ses ved ændrede afgangsrater for 28-årige, mens de vil være uændrede for 30-årige.⁶

Højere afgang blandt 28-årige

Afgangen fra kontanthjælpsystemet for 28-årige var ved årsskiftet 2013/14 væsentligt højere end ved årsskiftene til 2013 og 2012, jf. Figur 4.⁷ Således var afgangsraten for disse personer knap 10 pct. i 2013/14, mens afgangsen ved tidligere årsskift var ca. 5 pct. Afgangsraten er desuden signifikant højere i månederne op til og efter årsskiftet i 2013/14 end ved de foregående årsskift. Afgangsraterne er så godt som identiske på tværs af årene, når fx afgangsmønstrene i 3. kvartal, dvs. uge -26 til uge -13 i figuren, sammenlignes. Den højere samlede afgang fra kontanthjælpsystemet omkring 2014 var som tidligere nævnt primært drevet af en højere afgang blandt job- eller uddannelsesparate unge.⁸

Øget afgang i månederne op til reformen

Indførelsen af kontanthjælpsreformen er således sammenfaldende med en umiddelbar højere afgang fra kontanthjælpsystemet for yngre kontanthjælpsmodtagere, når afgangsraterne over tid sammenlignes. Den forøgede afgang i månederne op til reformens ikrafttræden er sammenfaldende med, at kommunerne allerede fra 1. oktober gik i gang med at visitere de unge til uddannelseshjælp, og at en del yngre kontanthjælpsmodtagere allerede der kunne reagere på udsigten til at blive reduceret i ydelse.⁹

Lavere afgang i 2. kvartal 2014

Afgangsraterne for 2. kvartal 2014 var ikke signifikant højere end afgangsraterne fra de foregående år, hvilket indikerer, at den øgede afgang fra kontanthjælpsystemet lige omkring reformens ikrafttræden ikke fortsatte med samme styrke, når gruppen af kontanthjælpsmodtagere betragtes samlet.¹⁰

⁶ 28-årige sammenlignes med 30-årige, da der således ikke optræder personer i gruppen af kontanthjælpsmodtagere, der er omfattet af reformen, men samtidig står til at skifte ydelsesgruppe relativt tidligt i 2014. For at opnå så sammenlignelige grupper som muligt er det derfor valgt at fokusere på den aldersklasse, der er tættest på de 30-årige uden at være i risiko for at fylde 30 år og derved skifte ydelsesgrupper i 2014.

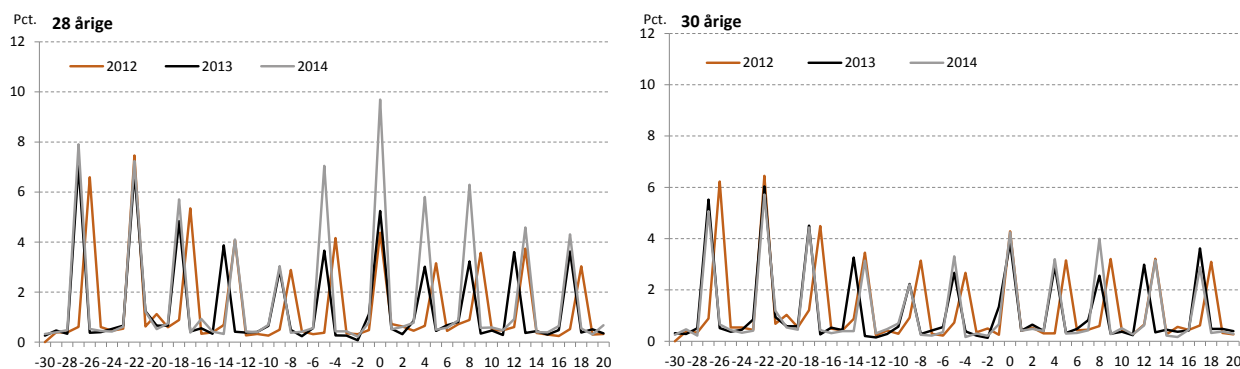
⁷ Se Figur 11 og Figur 12 i appendiks for afgang til henholdsvis uddannelse og selvforsørgelse. Blandt unge, der overgik til selvforsørgelse, var der sket en stigning både for unge, der afgik til beskæftigelse, og for unge, der afgik til selvforsørgelse uden at have opnået beskæftigelse.

⁸ Se Figur 13 i appendiks for tilsvarende opgørelse af afgang fra kontanthjælpsystemet blandt kun job- eller uddannelsesparate unge.

⁹ Jf. Beskæftigelsesministeriet, 2014. Kontanthjælpsreformen: Indførelse af uddannelseshjælp.

¹⁰ Dette er også gældende, hvis der udelukkende ses på unge job- og uddannelsesparate kontanthjælpsmodtagere (se Figur 13 i appendiks).

Figur 4 Andel af kontanthjælpsmodtagere, der overgår til selvforsørgelse eller uddannelse



Anm.: Et kontanthjælpsforløb betragtes som afsluttet i den uge, hvor kontanthjælpsmodtageren i de efterfølgende 4 uger er selvforsørgende eller er i ordinær uddannelse. Toppunkterne i afgangsraterne skyldes, at langt de fleste kontanthjælpsforløb ophører omkring udgangen af en måned. Ugedagen for 1. januar kan føre til at månedsskiftene finder sted i forskellige uger, hvilket forårsager de vandrette forskydninger i toppunkterne.

Kilde: Egne beregninger på baggrund af Danmarks Statistiks registerdata.

Ingen ændring i afgang for 30-årige

Kontanthjælpsreformen potentielle betydning for den øgede afgang for yngre kontanthjælpsmodtagere bliver yderligere understreget af afgangsmønstrene for de 30-årige kontanthjælpsmodtagere. Her var afgangsraterne stort set uændrede i 2014 sammenlignet med foregående år, hvilket passer sammen med, at denne gruppe ikke oplevede direkte satsreduktioner. Derved forstærkes billedet af, at den øgede afgang fra kontanthjælpssystemet for eksempelvis 28-årige i hvert fald delvis kan tilskrives reformen og særligt satsreduktionerne.

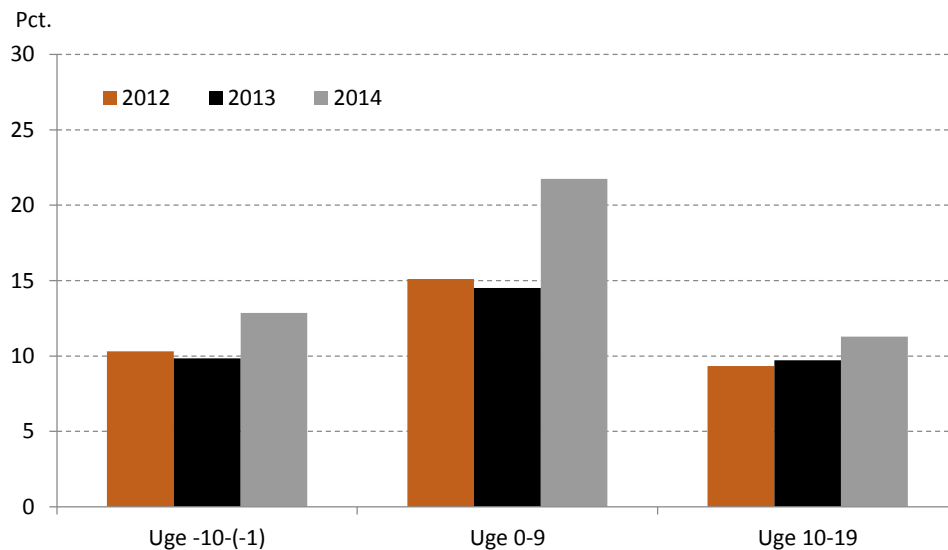
Samlet afgang omkring årsskiftet

Den samlede afgang kan beregnes som summen af de ugentlige afgange. Den samlede afgangsprøcent er således opgjort som antallet af afsluttede kontanthjælpsforløb som andel af det samlede antal af kontanthjælpsmodtagere ved periodens start samt antallet af ny-startede kontanthjælpsforløb.

Højere samlet afgang i 2014 end i 2012 og 2013

Den samlede afgangsprøcent var således markant højere i de ti første uger af 2014 end i de tilsvarende perioder i 2012 og 2013, jf. Figur 5. I 2014 var afgangsen af unge kontanthjælpsmodtagere ca. 22 pct. af samtlige kontanthjælpsforløb i de første 10 uger af året, mens den tilsvarende afgang lå på ca. 15 pct. i 2012 og 2013. Der var også en højere samlet afgang – ca. 12 pct. – fra kontanthjælpssystemet i ugerne op til årsskifter 2013/14 end i de foregående år, hvor afgangsraten lå på ca. 10 pct. Alt i alt kan det således konstateres, at kontanthjælpsreformen tilsyneladende havde en umiddelbar positiv effekt på afgangsraterne lige omkring reformens ikrafttræden, men at denne øgede afgang ikke var vedholdende i 2. kvartal af 2014, hvilket igen kan være et udtryk for en tilpasning til et nyt strukturelt niveau.

Figur 5 Afgang fra kontant- og uddannelseshjælp, 25-29 årige



Kilde: Egne beregninger på baggrund af Danmarks Statistiks registerdata

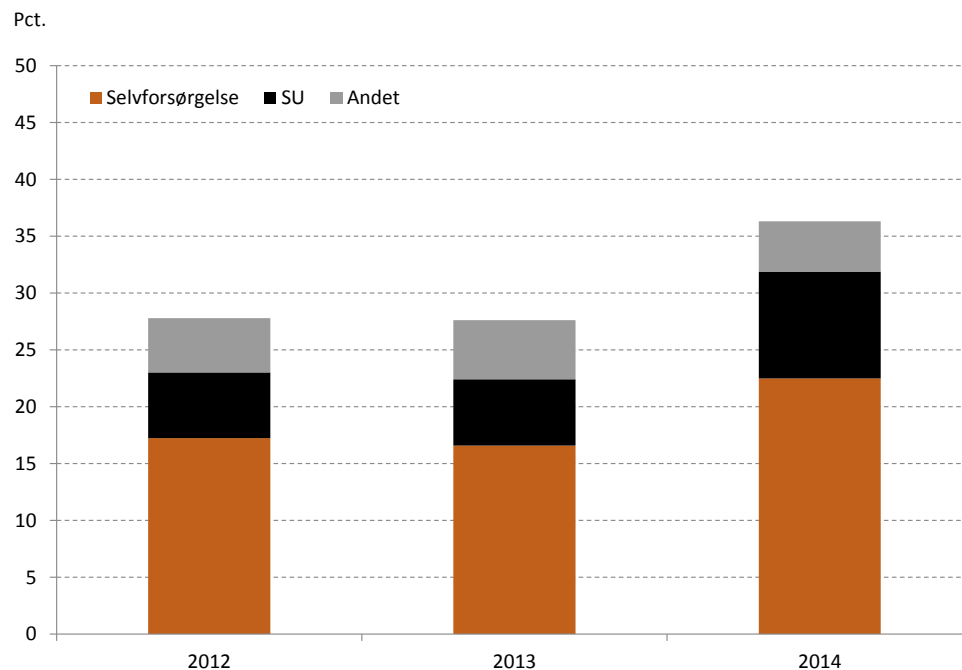
Afgang til?

Et helt centralt sigte i reformen var, at fx flere unge kontanthjælpsmodtagere uden uddannelse skulle i gang med en kompetencegivende uddannelse. Men skyldes den højere afgangsrate fra kontanthjælpsreformen omkring reformens ikrafttræden en højere afgang til selvforsørgelse eller uddannelse?

Flere i uddannelse og selvforsørgelse

Andelen af afsluttede forløb, hvor kontanthjælpsmodtageren overgik til SU er højere i 2014 end i henholdsvis 2013 og 2012, jf. Figur 6. Således overgik 9 pct. af samtlige kontanthjælpsmodtagere fra 4. kvartal 2013 og frem til uddannelse, mens andelen lå ca. 6 pct. i de foregående år. Andelen, der overgik til selvforsørgelse, var ligeledes højere omkring 2014, mens andelen, der overgik til andre ydelser som fx førtidspension, var uændret. I det henseende ser det altså ud til, at kontanthjælpsreformen medførte en umiddelbar højere afgang til både selvforsørgelse og uddannelse ikke skubbede flere personer over på anden offentlig forsørgelse.

Figur 6 Afgang fra kontant- og uddannelseshjælp til SU og selvforsørgelse, 25-29 årige



Kilde: Egne beregninger på baggrund af Danmarks Statistiks registerdata.

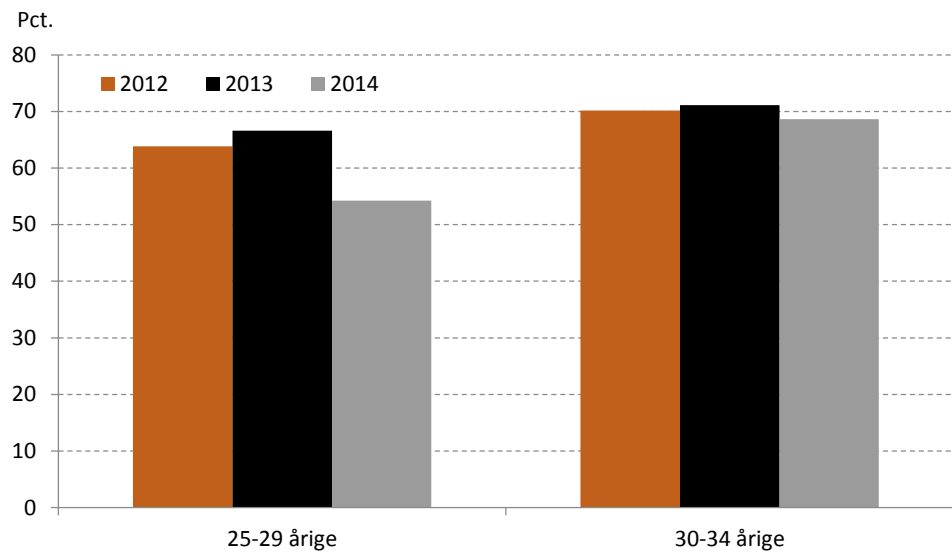
Også højere afgang blandt nye forløb for 25-29 årige

Afgangen blandt 25-29 årige var også højere i 2014 end i de øvrige år, hvis nystartede ledighedsforløb betragtes isoleret, jf. Figur 7. 54 pct. af de 25-29 årige kontanthjælpsmodtagere, der påbegyndte et nyt kontanthjælpsforløb i slutningen af 2013, var således stadig i kontanthjælpsystemet 20 uger efter årsskiftet. I de foregående år lå den tilsvarende andel på ca. 65 pct.

Kun svag ændring for 30-34 årige

Afgangsraten for de 30-34 årige ændrede sig stort set ikke i 2014, hvilket indikerer, at den forøgede afgang fra kontanthjælpsystemet blandt de 25-29 årige i høj grad skyldes satsreduktionen.

Figur 7 Andel af kontanthjælpsmodtagere, der påbegyndte et ledighedsforløb i de sidste fem uger inden årsskiftet, der stadig er i kontanthjælpsystemet 20 uger efter årsskiftet



Kilde: Egne beregninger på baggrund af Danmarks Statistiks registerdata.

Satsreduktioner kan, udover at påvirke afgang, også påvirke tilgangen til kontanthjælpsystemet. Det er blevet mindre attraktivt for unge personer at overgå fra fx SU til kontanthjælp.

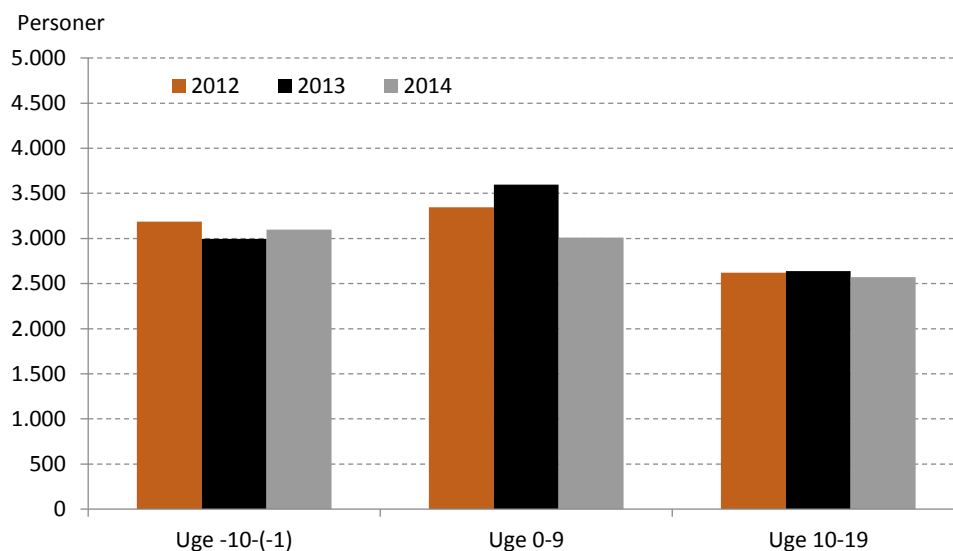
Tilgangen også mindsket

Tilgangen til kontanthjælpsystemet blandt unge var også lavere i starten af 2014 sammenlignet med de foregående år, jf. Figur 8. Dette svarer til udviklingen for afgang fra samme gruppe, hvilket igen indikerer, at der kan sket en adfærdændring blandt unge potentielle kontanthjælpsmodtagere i starten af 2014. Men igen kan ændrede konjunkturforskelde også spille en rolle.

Samlet fald som resultat af øget afgang og lavere tilgang

Alt i alt ser det ud til, at kontanthjælpsreformen har øget afgang fra kontanthjælpsystemet blandt unge, både når der ses på den samlede gruppe og ved udelukkende at betragte nystartede forløb. Det er næsten udelukkende blandt job- og uddannelsesparate unge, at der er sket forøget afgang. Samtidig var den absolutte tilgang til kontanthjælpsystemet tilsyneladende faldende umiddelbart efter reformen. Dette resulterede samlet set i et fald i antallet af unge kontanthjælpsmodtagere. Og hvis udviklingen sammenholdes med udviklingen for fx 30 til 34 årige kontanthjælpsmodtagere tyder det på, at reformen kan forklare en del af dette fald. Men for at kunne vurdere de strukturelle effekter af reformen bedre, skal udviklingen af eksempelvis 2. halvår 2014 inddrages i forhold til fx at se om af- og tilgangen til kontanthjælpsystemet ændrer sig på lidt længere sigt, når der er opnået en ny strukturel ligevægt.

Figur 8 Antal nystartede kontanthjælpsforløb for 25-29 årige



Kilde: Egne beregninger på baggrund af Danmarks Statistiks registerdata.

4. Tidligere uddannelsesforløb for kontanthjælpsmodtagere, der overgik til uddannelse i 2014

Godt 2.000 unge overgik til SU fra kontanthjælp i 2014

Kontanthjælpsreformen ser ud til bl.a. at have medført, at flere unge kontanthjælpsmodtagere overgår til uddannelse. Alt i alt overgik ca. 2.200 unge kontanthjælpsmodtagere mellem 25 og 29 år til SU i løbet af de første 20 uger af 2014. Ca. 90 pct. af dem havde ikke en kompetencegivende uddannelse.

Påbegynde eller gennemføre?

Det tyder isoleret set på, at reformen som ønsket har fået flere unge til at påbegynde en uddannelse. Men én ting er selvfølgelig at påbegynde en uddannelse. En anden ting er rent faktisk at gennemføre den.

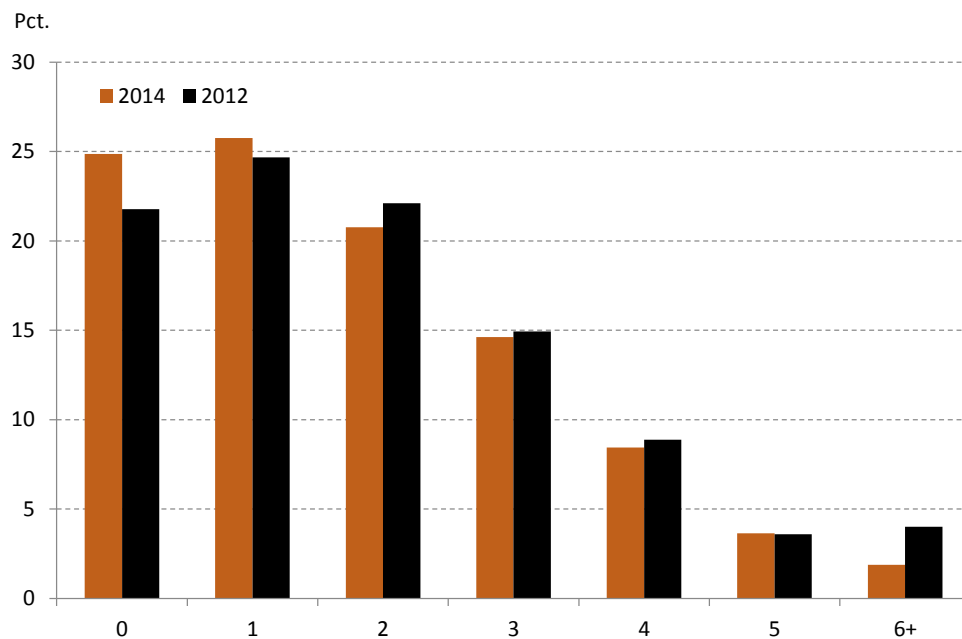
Tre ud af fire havde allerede ikke gennemført mindst en uddannelse

Af de ca. 2.000 unge, der i løbet af 2014 gik fra kontanthjælp til SU og som ikke havde en kompetencegivende uddannelse, havde langt de fleste - ca. 76 pct.- tidligere påbegyndt mindst en kompetencegivende uddannelse uden at fuldføre den. Faktisk havde de unge, der havde mindst en afbrudt uddannelse bag sig, i gennemsnit 2,3 afbrudte uddannelsesforløb før 2014. Og omkring hver syvende havde fire eller flere afbrudte uddannelsesforløb, før de i 2014 påbegyndte en ny uddannelse.

Vil reformen få dem til at gennemføre?

Så på den ene side ser det ud til, at kontanthjælpsreform har fået få flere unge fra kontanthjælp til uddannelse. På den anden side har langt de fleste af disse unge allerede har forsøgt sig i uddannelsessystemet mindst en gang tidligere. Spørgsmålet er derfor, om disse unge rent faktisk er i stand til at gennemføre den pågældende uddannelse denne gang, og om reformen har ændret grundlæggende ved denne sandsynlighed.

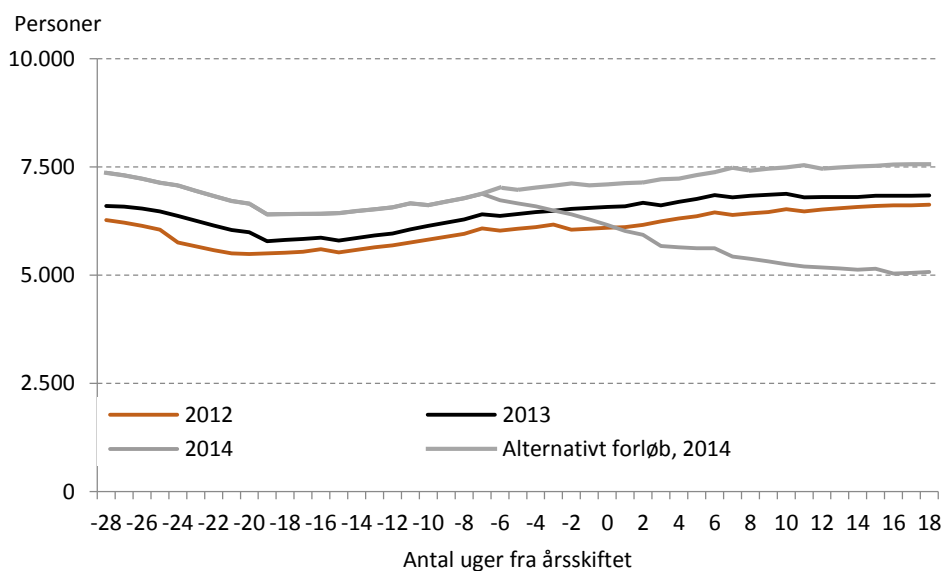
Figur 9 Tidligere afbrudte uddannelsesforløb for 25-29 årige, der overgik til SU i 1. halvår af 2012 og 2014



Kilde: Egne beregninger på baggrund af Danmarks Statistiks registerdata.

5. Appendiks

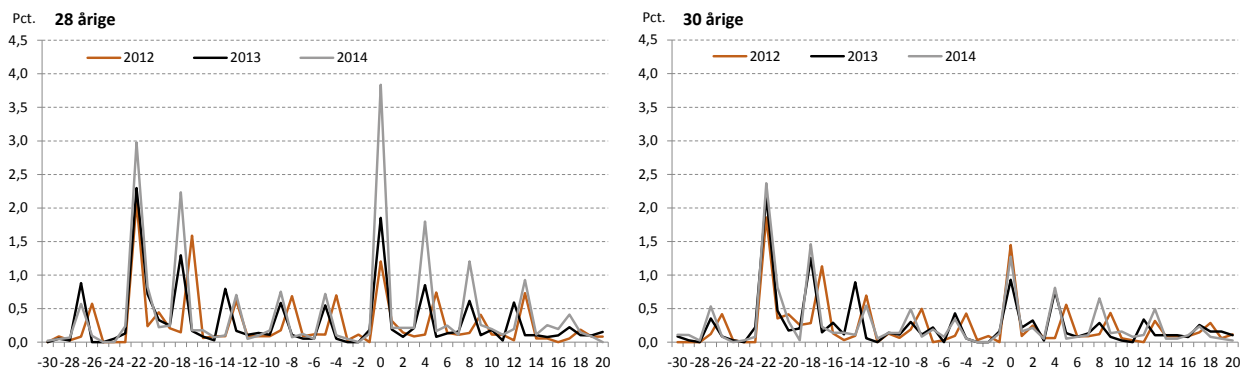
Figur 10 Antal 25-29 årige på kontant- og uddannelseshjælp erklæret job- eller uddannelsesparate, fem uges glidende gennemsnit,



Anm.: En person er karakteriseret som job- eller uddannelsesparat hvis vedkommende i 4. kvartal i det forgående år, er karakteriseret ved matchkategori 1, jobklar. Der er derved ikke medtaget nye forløb startende efter uge 0 i de enkelte år grundet databrud i januar 2014.

Kilde: Egne beregninger på baggrund af Danmarks Statistiks registerdata

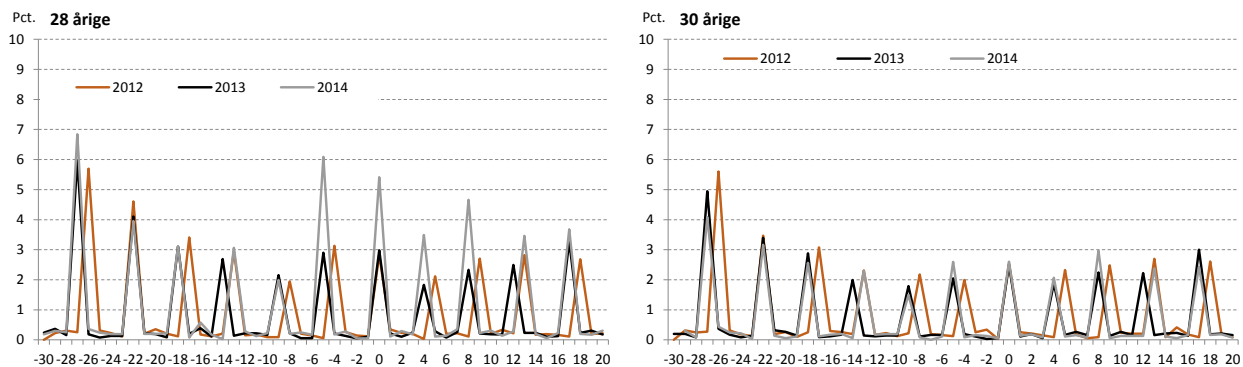
Figur 11 Afgang fra kontant- og uddannelseshjælp til SU



Anm.: Et kontanthjælpsforløb betragtes som afsluttet i den uge, hvor kontanthjælpsmodtageren i de efterfølgende 4 uger modtager SU eller er i ordinær uddannelse.

Kilde: Egne beregninger på baggrund af Danmarks Statistiks registerdata.

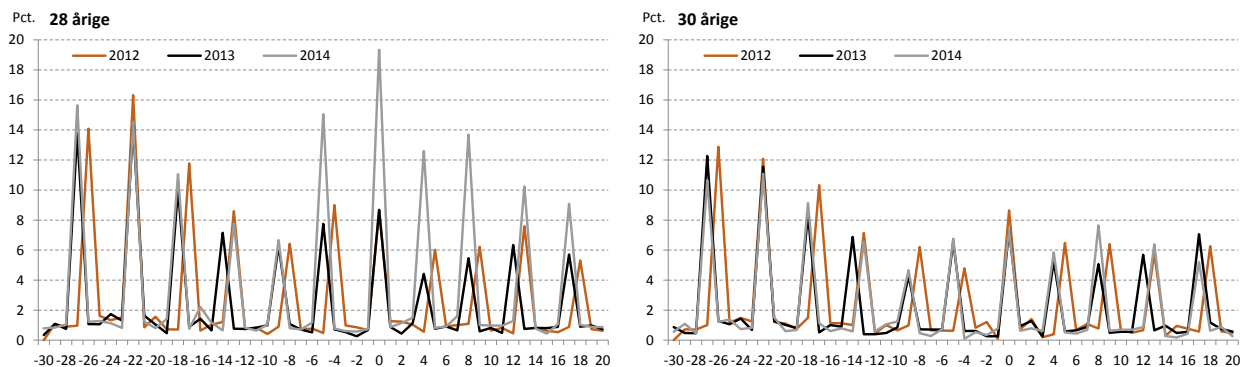
Figur 12 Afgang fra kontant- og uddannelseshjælp til selvforsørgelse



Anm.: Et kontanthjælpsforløb betragtes som afsluttet i den uge, hvor kontanthjælpsmodtageren i de efterfølgende 4 uger ikke modtager nogen social ydelse.

Kilde: Egne beregninger på baggrund af Danmarks Statistiks registerdata.

Figur 13 Andel af job- eller uddannelsesparate kontanthjælpsmodtagere, der overgår til selvforsørgelse eller uddannelse



Anm.: Et kontanthjælpsforløb betragtes som afsluttet i den uge, hvor kontanthjælpsmodtageren i de efterfølgende 4 uger er selvforsørgende eller er i ordinær uddannelse. Toppunkterne i afgangsraterne skyldes, at langt de fleste kontanthjælpsforløb ophører omkring udgangen af en måned. Ugedagen for 1. januar kan føre til at månedsskiftene finder sted i forskellige uger, hvilket forårsager de vandrette forskydninger i toppunkterne. En person er karakteriseret som job- eller uddannelsesparat hvis vedkommende i 4. kvartal i det forgående år, er karakteriseret ved matchkategori 1, jobklar

Kilde: Egne beregninger på baggrund af Danmarks Statistiks registerdata.