
Beskatning af topindkomster

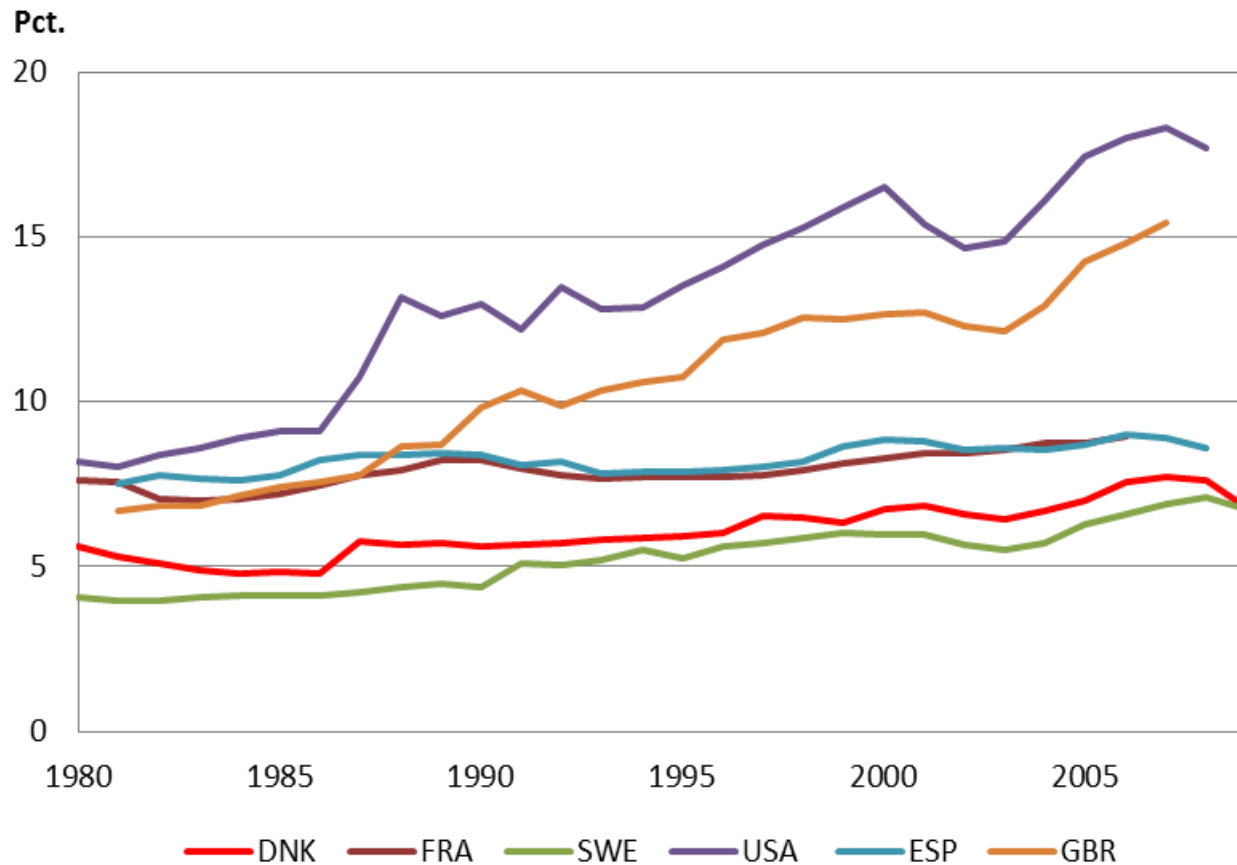
Esben Anton Schultz
Fonden Kraka

NØFs årsmøde, Koldingfjord
14. januar 2012

Stort fokus på topindkomstbeskatning

- I de seneste år er der i en række vestlige lande opstået en debat om, hvorvidt skatten på de højeste indkomster burde øges
- Denne debat skal ses i lyset af især to forhold:
 - **Behov for at øge statens indtægter:** udsigt til store offentlige underskud i mange OECD-lande i de kommende år
 - **”Skattekapacitet” i toppen af fordelingen er vokset:** topindkomstandele er steget markant siden 1980 især i engelsktalende lande
- Også debat i DK om højere topindkomstbeskatning, senest ifm. ”millionærskat”
 - **MEN:** topindkomstandele er væsentligt mindre i DK end i mange andre lande
- **SPØRGSMÅL:** Hvor stort er skattepotentialet i toppen af indkomstfordelingen i DK og i andre lande?
 - Sammenlign faktiske (effektive) skattesats med provenumaks. skattesats

Indkomstandel: top 1 pct.



Anm.: Det anvendte indkomstmål omfatter lønindkomst, virksomhedsindkomst, kapitalindkomst (eksl. kapitalgevinster) og boligindkomst, før personskatter og evt. indkomstoverførsler.

Kilde: Egne beregninger på baggrund af registerdata og The World Top Income Database, 09/01/2012.

Provenumaksimerende skattesats: lidt teori

- Betragt en lille skattereform, der hæver τ med $\Delta\tau$ over indkomstniveauet z^* . z er den gennemsnitlige indkomst blandt personer med en indkomst over z^* . N er antallet af personer med indkomst over z^* .
- Mekanisk provenugevinst: $M = \Delta\tau \cdot N[z - z^*] > 0$
- Adfærdsmæssig provenutab: $A = \tau \cdot \Delta z \cdot N = -\Delta\tau \cdot \varepsilon \cdot z \cdot N \cdot \frac{\tau}{1-\tau} < 0$,

hvor ε = elasticiteten af skattepligtig indkomst mht. $(1-\tau)$

- Ud fra et provenuhensyn kan man hæve skatten, indtil provenueffekten herved er lig nul ($M+A=0$). Provenumaks. skattesats er dermed lig med:

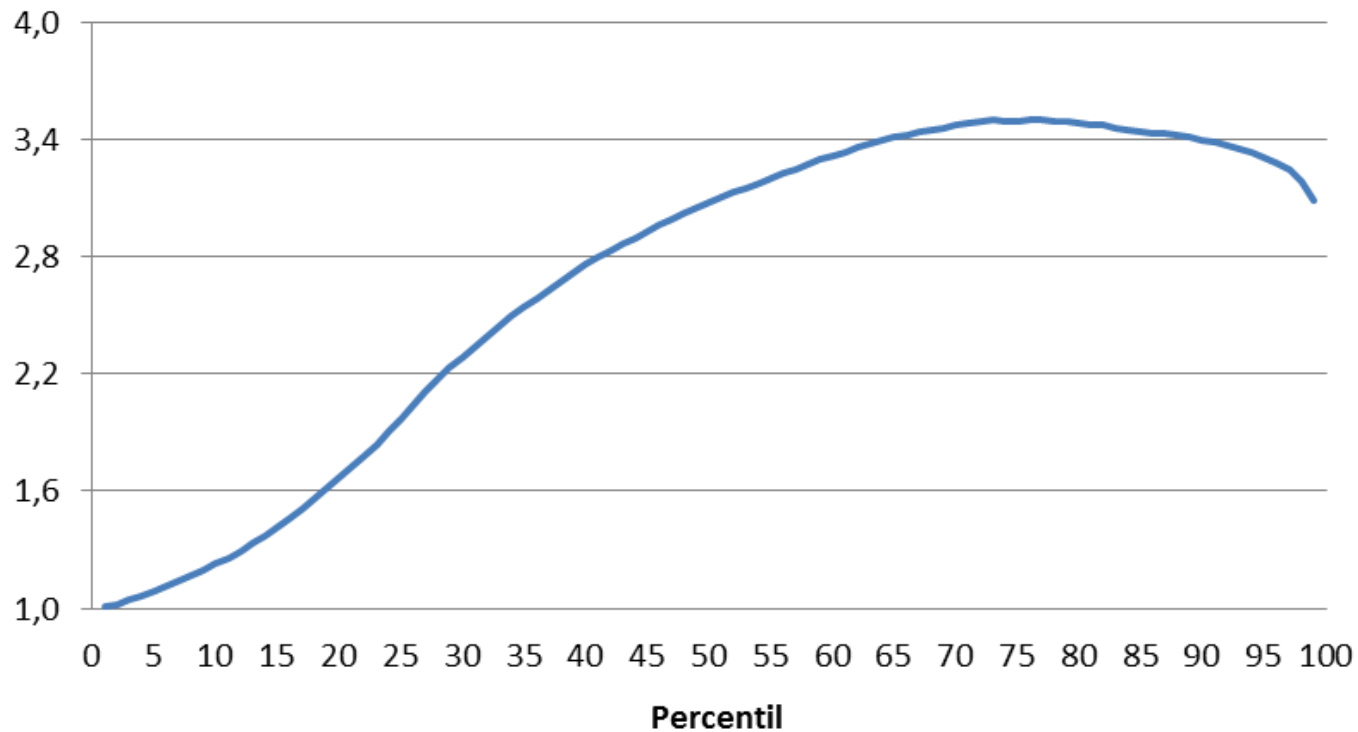
$$\tau^* = 1/(1 + \varepsilon \cdot \alpha),$$

hvor α ($=z/(z-z^*)$) er et mål for indkomstkonzentrationen i intervallet over den nedre indkomstgrænse z^* .

Indkomstkoncentrationsmålet α

- α er et mål for graden, hvormed indkomsterne i et givet indkomstinterval er koncentreret omkring den nedre grænse i intervallet
- Jo højere koncentrationen er, jo mindre er skattebasen for den pågældende skat, og jo mindre er den mekaniske provenueffekt ved en skatteændring
- Isoleret set vil en høj α -værdi derfor medføre en lavere provenumaks. skattesats

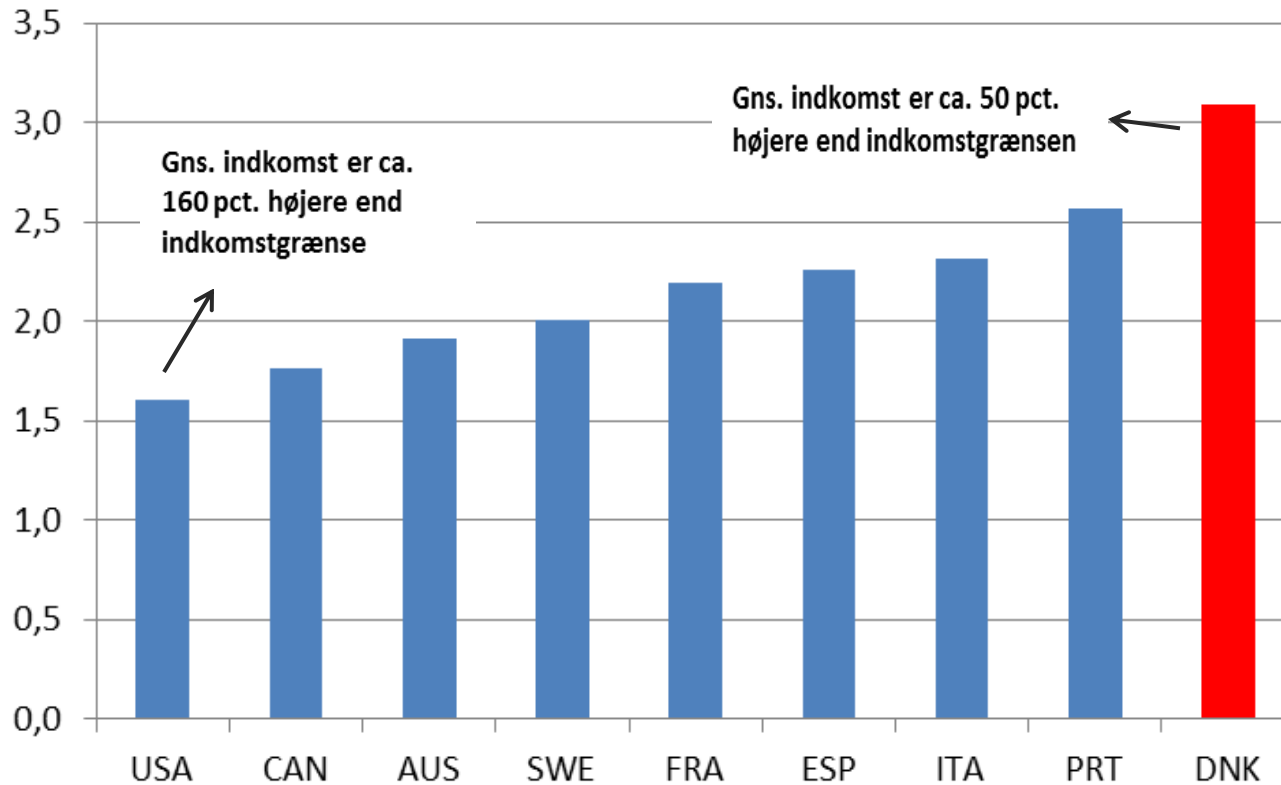
α -parameteren på tværs af lønfordelingen i DK, 2009



Anm.: α -parameteren er beregnet på baggrund af indkomstgrundlaget for arbejdsmarkedsbidraget. Population omfatter de 18-64-årige med en positiv indkomst.

Kilde: Egne beregninger på baggrund af registerdata.

α -parameter i 99-100 percentilen (top 1%) på tværs af lande



Anm.: Det anvendte indkomst mål omfatter lønindkomst, virksomhedsindkomst, kapitalindkomst (eksl. kapitalgevinster) og boligindkomst, før personskatter og evt. indkomstoverførsler.

Kilde: Egne beregninger på baggrund af registerdata og The World Top Income Database, 09/01/2012.

Elasticiteten af skattepligtig indkomst (ESI)

- ESI opfanger – ideelt set – alle adfærdsmæssige effekter af beskatning, fx antal arbejdstimer, uobserverbar indsats, uddannelses- og erhvervsvalg, kompensationsformer, skatteunddragelse og skattesnyd
=> ESI afgørende for provenu, effektivitet og optimal beskatning
- Desto højere elasticitet, desto større adfærdsmæssigt provenutab ved en skattestigning, og desto lavere provenumaks. skattesats
- Som centralt skøn anvendes en ESI på 0,2 i beregningerne (estimeret pba. skattemodel i Kleven og Schultz, 2011)
- Højere end de timeelasticiteter, der normalt anvendes i DK, men lavere end de langsigtselasticiteter, der typisk anvendes internationalt, jf. bl.a. Chetty (2011) og Diamond og Saez (2011)

Beskatning af de højeste arbejdsindkomster i DK

	P90-100	P95-100	P99-100
Provenumaks. skattesats	59,5	60,2	61,8

- Effektiv skattesats på de højeste arbejdsindkomster ligger på ca. 66 pct.
- Dvs. nuværende beskatning af de højeste arbejdsindkomster er højere end den skattesats, der giver det største provenu, når elasticitet er 0,2
=> Risiko for at øget beskatning af topindkomster reducerer provenuet
- Eksempel: Ekstra skat på 6 pct. på arbejdsindkomster over 1 mio. kr.

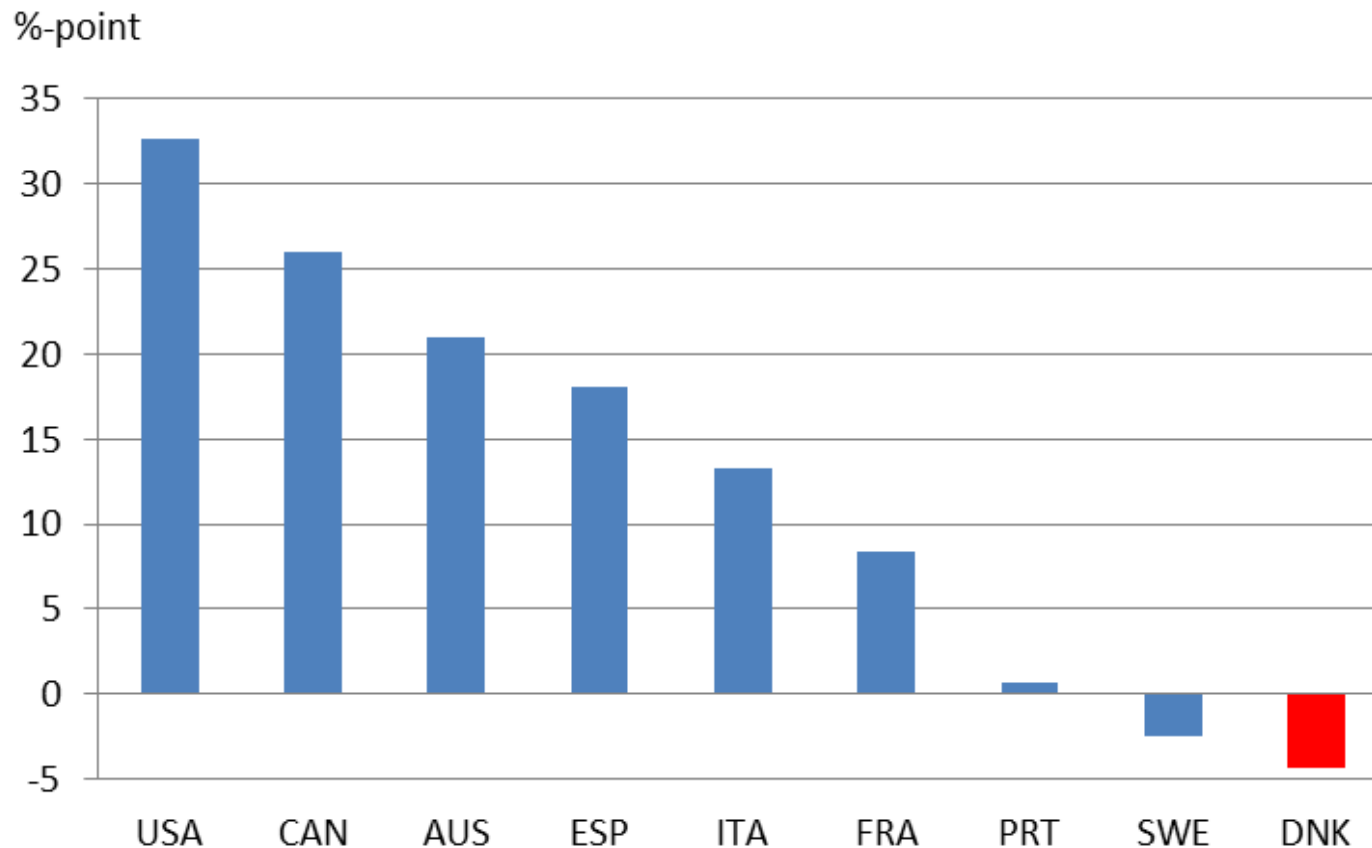
	Elasticitet	0,1	0,2	0,3
Provenueffekt, mia. kr.		0,2	-0,1	-0,5

Risiko for at øget topindkomstbeskatning reducerer provenu i DK

Vigtige pointer:

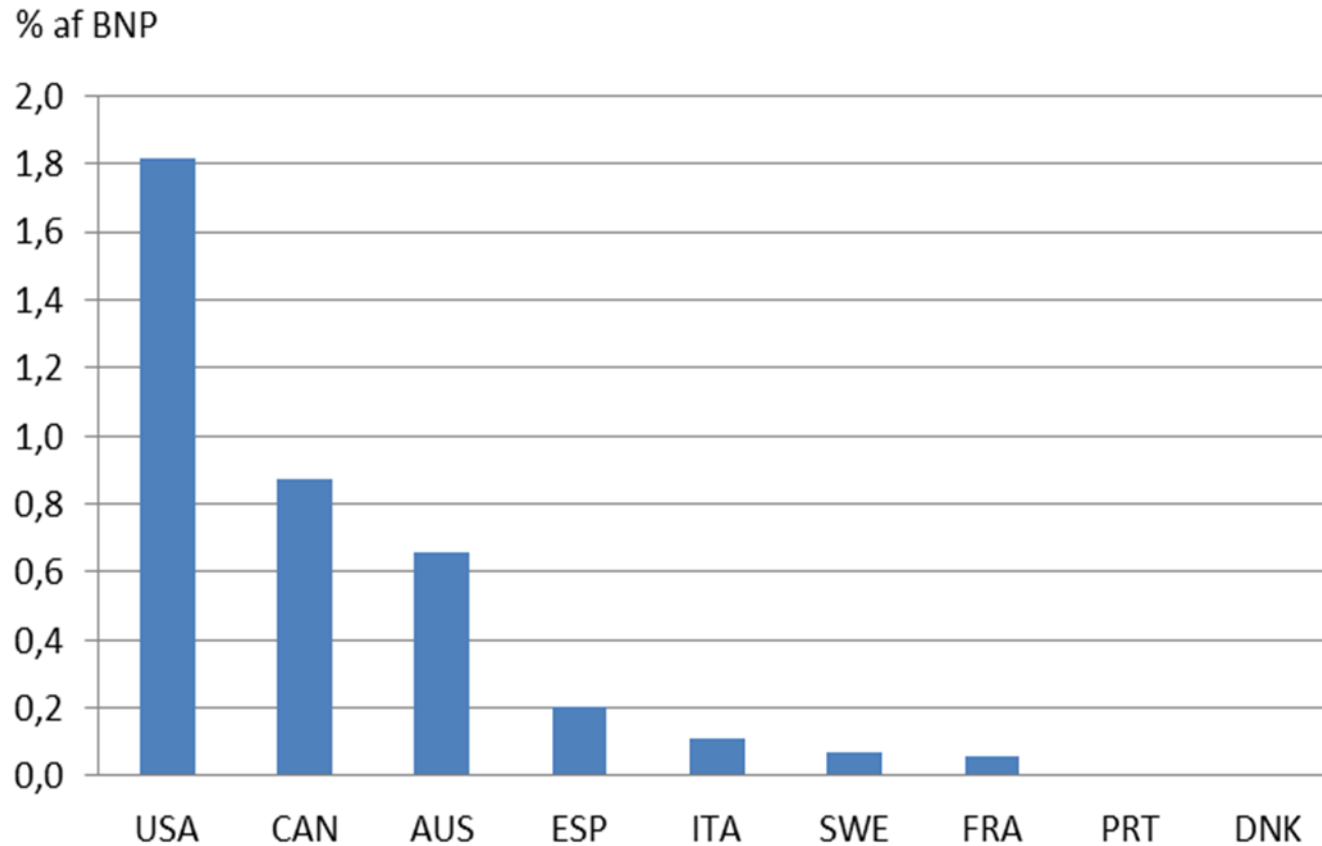
- Mekanisk provenugevinst er lille, fordi den indbyrdes spredning imellem de højeste indkomster er lille (α -parameter er høj)
- Adfærdsmæssigt provenutab er forholdsvis stort ved given elasticitet, fordi den effektive marginalskat på de højeste indkomster i forvejen er høj
- Elasticitetens størrelse har betydning for, om det danske skattesystem har passeret Lafferkurvens toppunkt eller ej.
- **MEN:** selv med lille elasticitet vil øget topindkomstbeskatning kun give "små" provenugevinster

Afstand til Lafferkurvens toppunkt på tværs af lande: top 1% (provenumaks. skattesats – faktisk skattesats)



Kilde: Egne beregninger på baggrund af registerdata, Piketty et. al (2011) og The World Top Income Database, 09/01/2012.
Anm.: Ved beregningerne af den provenumaksimerende skattesats i 99-100-percentilen anvendes en elasticitet af skattepligtig indkomst på 0,2 i alle lande.

Provenupotentiale: top 1% (faktisk skattesats = provenumaks. skattesats)



Kilde: Egne beregninger på baggrund af registerdata, Piketty et. al (2011) og The World Top Income Database, 09/01/2012.

Afrunding

Danmark:

- Beskatning af topindkomster tæt på niveau, der giver det største provenu
- Risiko for at øget topindkomstbeskatning reducerer provenu, fordi
 1. indbyrdes spredning i mellem topindkomster er lille
 2. effektive skattesats på topindkomster i forvejen er høj
- **Vigtigt:** analysen fortæller os ikke noget om, hvorvidt øget progression er hensigtsmæssig eller ej – blot at det ikke bør ske oveni i den nuværende beskatning

Andre vestlige lande:

- Stort provenupotentiale i at beskatte topindkomster yderligere i især de engelsktalende lande