

Analyse | kraka

19. maj 2015

Udviklingen af politisk tillid, interesse og demokratisk tilfredshed

Af Julie Hassing Nielsen

I en årrække har der været debat om en voksende politikerlede og dens eventuelle demokratiske betydning og konsekvenser. Men hvor det hyppigt debatteres i medierne og blandt politikere, at de folkevalgte har mistet følingen med vælgerne, og der er en stigende og udpræget demokratitræthed i befolkningen, får vi sjældent sat tal på udviklingen.

Dette notat kigger på, i hvor høj grad vi har mistet tilliden til de folkevalgte politikere og Folketinget samt udviklingen i, hvorvidt danskerne oplever, at det nationale demokrati fungerer og i hvilken grad, de fortsat udviser politisk interesse. I notatet kigges på årene 2002-2012, hvor Danmark blandt andet gik fra en liberal-konservativ regering til en socialdemokratisk-ledet regering (2011), men også hvor den finansielle krise for alvor udfordrede Europa og Danmark.

Konklusioner

- Udviklingen af tillid til Folketinget har været stabil fra 2002-2012 med mindre udsving i kriseårene 2008-2012. I 2002 havde 49 pct. af de adspurgte danskere høj tillid til Folketinget, i 2012 havde 46 pct. høj tillid til Folketinget.
- Tilliden til politikerne er faldet siden 2002. I 2002 havde 35 pct. af de adspurgte danskere høj tillid til politikerne, hvor kun 26 pct. havde tilsvarende høj tillid til politikerne i 2012. Tilliden til politikerne var særligt nedadgående i kriseårene 2008-2010.
- Udviklingen i den politisk tillid er forskellig blandt højre- og venstreorienterede vælgere. Hos venstreorienterede vælgeres dalede den politiske tillid i perioden 2002-2010 fra 40 pct. til 31 pct., hvor højreorienterede vælgeres politiske tillid i den samme periode faldt fra 38 pct. til 24 pct. I perioden efter 2010 steg de venstreorienteredes politiske tillid, hvor de højreorienteredes blev ved med at falde. I forbindelse med regeringsskiftet i 2011 afløstes faldet i tilliden blandt venstreorienterede vælgere af en stigning.
- Tilfredsheden med, hvordan demokratiet fungerer er stabil i perioden 2002-2012. I 2002 udtrykte 73 pct. tilfredshed, mod 74 pct. i 2012. Hvor de højreorienterede vælgere har en faldende tilfredshed (fra 77 pct. i 2002 til 72 pct. i 2012), stiger de venstreorienterede vælgeres tilfreds i samme periode fra 74 pct. til 80 pct.
- Interessen for politik har været stødt stigende fra 2002-2012. I 2002 anførte 61 pct. af de adspurgte, at de var interesserede eller meget interesserede i politik, hvor 69 pct.

anførte det samme i 2012. Stigningen findes både hos højre- og venstreorienterede vælgere.

Anbefalinger:

- Analyserne peger på en faldende tillid til politikere, men en konstant og høj tillid til folketing og demokrati. Den enkelte politiker bør forholde sig til denne udfordring, men der er næppe grund til fra centralt hold at gøre en særlig indsats for at forbedre tilliden til de demokratiske system.

Kontakt

Europapolitisk chefanalytiker og seniorforsker

Julie Hassing Nielsen

Tlf. 31 47 99 76

E-Mail: jhn@kraka.org

1. Udviklingen af politisk tillid

Politikerlede et nyt fænomen

Politikerlede - som ofte måles med graden af politisk tillid - har været et debatteret politisk fænomen i en årrække. Det høres ofte i de daglige nyheder og i den politiske debat, at det politiske landskab er i opbrud, at politikerne er ude af trit med den brede vælgerskare, og at store dele af befolkningen slet og ret er trætte af politikere og politik.¹

Dalende tilfredshed i vestlige demokratier

Skønt politikerlede er et omdiskuteret fænomen, har forskningen ikke noget entydigt svar på, hvor udbredt den er globalt. En række banebrydende akademiske undersøgelser peger på, at politikerlede primært er produkt af 1960'ernes og 1970'ernes politiske oprørsbevægelser, som fandt deres oprindelse i 1968'ernes frigørelsesbevægelser, modstanden mod Vietnam-krigen, og en række skelsættende politiske skandaler som eksempelvis Watergate-skandalen (e.g., Dalton 2004). Den stigende utilfredshed med det politiske system og politikerne er nu et velafdækket fænomen i USA (e.g., Dalton 2004; Hibbing and Theiss-Morse 2005) – og udviklingen linkes ofte sammen med andre fænomener, som udtrykker øget samfundsløshed, såsom et fald i såkaldt social kapital (Putnam 1995).

Danmark har høj deltagelse og tillid generelt

Danmark er på mange måder en unik case, når det gælder demokratisk deltagelse. I en årrække har vi haft en af verdens højeste valgdeltagelsesprocenter, når det gælder kommune- og folketingsvalg (e.g., Franklin 2004), og studier viser, at Danmark er et særtilfælde, når det kommer til eksempelvis udviklingen af social tillid: Hvor andre lande, som vi normalt sammenligner os med, oplever faldende tillid til medborgere de seneste årtier, er Danmarks - som det eneste land - tillidsniveau steget (Dinesen and Sønderskov 2012). Med den store fokus på politikerlede de seneste år, kan det virke underligt, at vi endnu ikke er blevet præsenteret for tal for udviklingen af politisk tillid over tid i dansk regi.

Politikerlede målt som tillid og demokratisk tilfredshed

Politikerlede kan måles på mange forskellige parametre. I dette notat benyttes udviklingen i såkaldt politisk tillid (i.e. tillid til politikere og Folketinget). Politisk tillid er et hyppigt brugt mål i diskussionen om politikerlede (e.g., Dalton 2004; Norris 1999).

For at få et bedre indblik i den overordnede udvikling af demokratisk tilfredshed, beskrives herudover befolkningens tilfredshed med, hvordan demokratiet fungerer generelt. Endelig bør graden af politisk tillid også sammenholdes med udviklingen af politisk interesse. Hvis befolkningens politiske interesse daler, kan det have betydning for den demokratiske deltagelse og dermed, hvorvidt demokratiet som styreform fungerer hensigtsmæssigt. Her undersøges både udviklingen af politisk interesse samt udviklingen af tilfredshed med demokrati som styreform fordelt på højre- og venstreorienterede vælgere.

2. Udviklingen i politisk tillid 2002-2012

Politisk tillid stabil indtil 2008

Overordnet set har udviklingen af politisk tillid til Folketinget været stabil i Danmark i perioden 2002-2008. Man ser i perioden 2004-2008 ligefrem en stigende tillid til Folketinget fra 49 pct. i 2002 til 53 pct. i 2008. Fig. 1 viser det vægtede gennemsnit af den andel af befolkningen, som svarede, at de havde høj tillid til enten Folketinget eller danske politikere. Spørgsmålet var: *"Fortæl mig på en skala fra 0-10, hvor stor tillid du personligt har til hver af de institutioner, jeg nævner. Giv din vurdering på en skala fra 0 til 10, hvor 0 betyder, at du slet ingen tillid har til institutionen, og 10 betyder, at du har fuld tillid til dem"*. Fig. 1 viser det vægtede gennemsnit af den andel af befolkningen, som placerede sig i toppen af tillidskategorierne (7-10).

¹ Som eksempler herpå kan nævnes "Politikerlede: Snylteren, hykleren, fjolset og teknokraten", *Politiken* 23 marts 2015. "Kur mod Politikerlede? Af Mette Gjerskov, *Blog TV2 DK*, 10 april 2015. "Politikerlede", *Blog Berlingske Tidende Politiko*, 16 april 2015.

kraka

Politisk tillid dalende fra 2008-2012

Men efter 2008 falder den politiske tillid. Hvor Folketinget nød en opbakning på 53 pct. med høj tillid blandt befolkningen i 2008, svarede 46 pct. tilsvarende i 2012. Tilsvarende tog også tilliden til politikere et dyk i perioden efter 2008. Hvor 35 pct. udviste høj tillid til politikerne i 2008, dalede denne opbakning til 26 pct. i 2012, som det ses i fig. 1.

Finanskrisen kan have betydning

Vi ser altså et dyk i den politiske tillid til Folketinget og politikere i perioden 2008-2012. Det dyk vi ser mellem 2008-2010 kan skyldes den global finanskrisen, som i disse år ramte både dansk og europæisk økonomi hårdt. Forskningen inden for økonomiske konjunkturers betydning for det politiske system peger i hvert fald på, at økonomien har en stor betydning både for stemmeadfærd og for regeringers og parlamenters popularitet (e.g., Lewis-Beck and Stegmaier 2013).

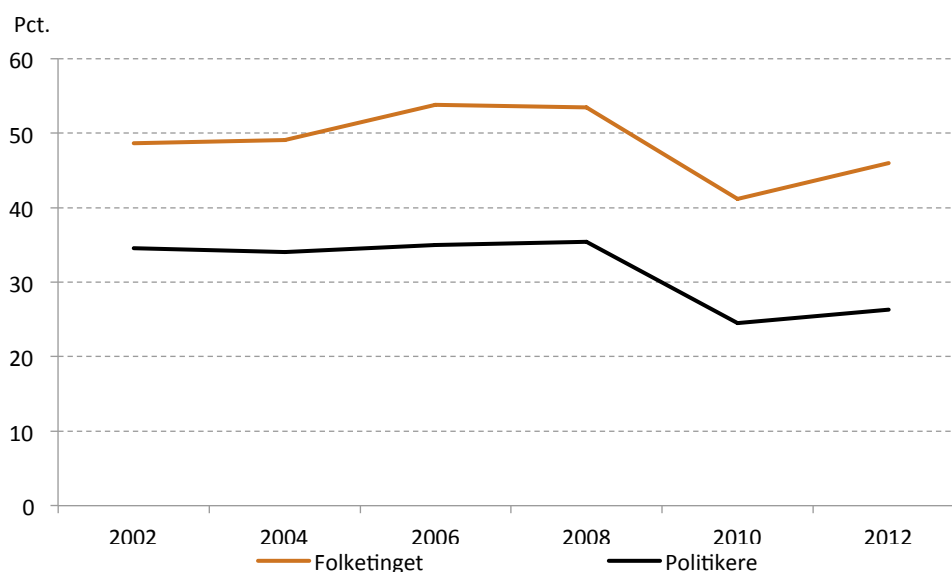
Regeringstræthed kan have betydning

En anden forklaring kunne være den faldende opbakning til den siddende regering i slutningen af dennes regeringsperiode. Desuagtet regeringens farve og generelle politiske tiltag, opleves ofte en "regeringstræthed" i slutningen af en regeringsperiode, som giver sig til udtryk i eksempelvis faldende tillid. Men forskningen er ikke entydig på dette område. Ofte ses nemlig også en vis "incumbency-effekt" (i.e. dem, besidder regeringsmagten, har en fordel), som bevirker at siddende regeringspartier har lettere ved at blive genvalgt end oppositionspartier, når der udskrives valg (Bernhardt and Ingberman 1985).

Muhammedkrisen kan have betydning

Herudover ses ofte også en meget stærk tillid til de politiske institutioner og den siddende regering i kriseperioder, som eksempelvis i kølvandet på terrorangrebene 11 september 2001 i USA (Dalton 2000, pp. 1). Det kan ikke udelukkes, at den mindre stigning i tillid til Folketinget i perioden efter Muhammedkrisen (2005-2006), som er den mest alvorlige udenrigspolitiske krise. Danmark har oplevet i årtier kan have betydning. I denne periode steg tilliden til Folketinget fra 49 pct. i 2004 til 54 pct. i 2006. Stigningen i tillid til politikere i samme periode er dog kun beskedne 1 pct. fra 34 pct. i 2004 til 35 pct. i 2006.

Figur 1 Udviklingen i politisk tillid til Folketinget og Politikere, 2002-2012 (%)



Anm.: Egne beregninger baseret på et vægtet gennemsnit af Danmarks befolkning, som placerede sig i toppen af tillidskategorierne (7-10).

Kilde: Den Europæiske Samfundsundersøgelse, European Social Survey (ESS), 2002-2012.

3. Politisk tillid fordelt på politisk tilhørsforhold

Tillid til politikerne er faldet generelt

Generelt er tilliden til politikerne faldet siden 2002. Men i hvor høj grad finder vi en forskel i denne udvikling fordelt mellem venstre- og højreorienterede vælgere? Fig. 2 opsummerer udviklingen i tillid til politikere fordelt på højre- og venstreorienterede. Hvorvidt befolkningen kodes som venstre- eller højreorienteret afhænger af deres svar på følgende spørgsmål: "I politik bruges sommetider betegnelserne "venstre" og "højre". Hvor vil du placere dig selv på en skala, hvor 0 betyder venstre og 10 betyder højre?".

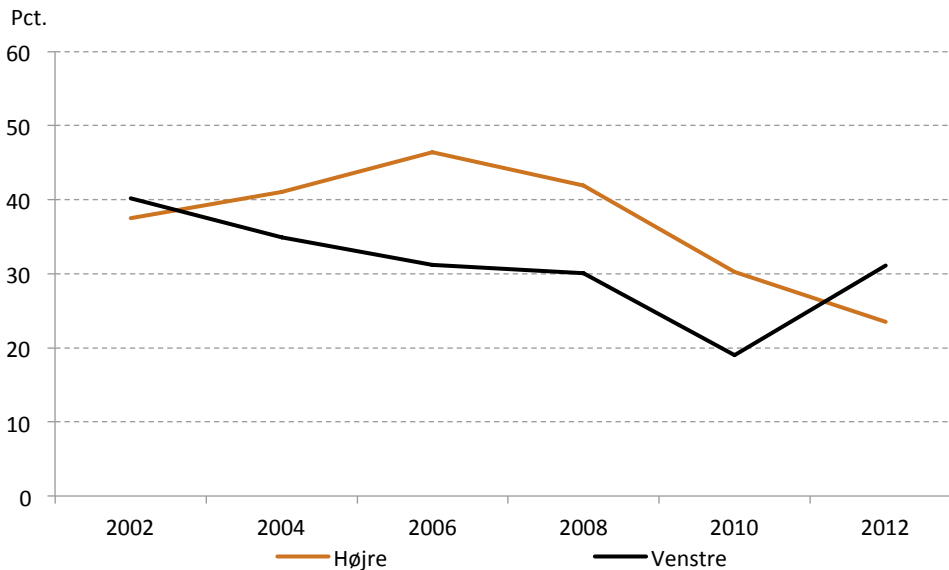
Forskellig udvikling grundet ideologiske skel

Tilfredsheden med politikerne kan være drevet af politisk tilhørsforhold, og hvilken regering der har magten i den pågældende periode. Højreorienterede vælgere havde det højeste tillidsniveau til politikere i perioden 2004 (41 pct.) til 2006 (46 pct.), og niveauet steg i perioden 2004-2006. 40 pct. af de venstreorienterede vælgere havde tillid til politikere i 2002, men kun 19 pct. i 2010 under Løkke-regeringen.

Regeringens farve kan have betydning

Det tyder altså på, at regeringens farve kan have betydning for, hvorvidt vælgerne har tillid til politikerne mere generelt. De venstreorienterede havde højere politisk tillid i 2002 (altså umiddelbart efter Nyrup-regeringen), herefter faldt tillidsniveauet brat indtil 2010, hvor vi fra 2010 til 2012 ser en positiv udvikling i politisk tillid blandt venstreorienterede fra 19 pct. til 31 pct.

Figur 2 Udviklingen i tillid til politikere fordelt på politisk tilhørsforhold, 2002-2012 (%)



Anm.: Egne beregninger baseret på et vægtet gennemsnit af Danmarks befolkning. Politisk placering-variablen er kodet således, at svarkategori 1-3 er noteret som "venstreorienteret" og kategori 7-10 er noteret som højreorienteret. Midterkategoriene 4-6 er frakodet.

Kilde: Den Europæiske Samfundsundersøgelse, European Social Survey (ESS), 2002-2012

4. Interessen for politik er steget

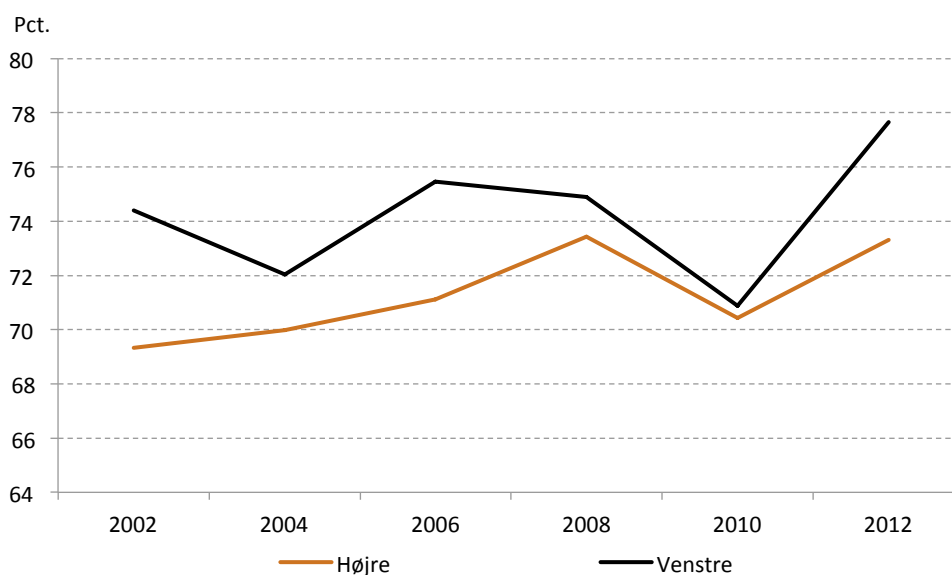
Politisk interesse legitimerer politik

Politikerlede kan måles på mange forskellige parametre. En ting er befolkningens holdning til de folkevalgte eller til det politiske system, noget andet er deres personlige engagement i politik. Hvis folk mister interessen for politik, vil man på den lange bane få problemer med at legitimere den demokratiske styreform. Derfor er det relevant at kigge på udviklingen i befolkningens interesse i politik.

Interessen for politik er steget både på højre- og venstrefløjnen

Generelt er interessen for politik steget fra 2002-2012. Til spørgsmålet: "Hvor interesseret vil du sige, at du er i politik. Er du (1) "meget interesseret" (2) "ret interesseret" (3) "Næsten ikke interesseret" (4) "Slet ikke interesseret?", svarende 69 pct. af de højreorienterede vælgere i 2002, at de var enten meget eller ret interesseret i politik. Tilsvarende svarede 74 pct. af de venstreorienterede vælgere bekræftende på samme spørgsmål. Samme begrænsede forskel i politisk interesse er at spore 10 år senere, hvor 78 pct. af de venstreorienterede vælgere bekræfter at de er enten meget eller ret interesseret i politik mod 73 pct. af de højreorienterede vælgere. Tallene vises i nedenstående fig. 3.

Figur 3 Udviklingen i interessen for politik fordelt på politisk tilhørsforhold, 2002-2012 (%)



Anm.: Egne beregninger baseret på et vægtet gennemsnit af Danmarks befolkning, som svarede at de enten var "meget interesseret" eller "ret interesseret" i politik. Politisk placering-variablen er kodet således, at svarkategori 1-3 er noteret som "venstreorienteret" og kategori 7-10 er noteret som højreorienteret. Midterkategoriene 4-6 er frakodet.

Kilde: Den Europæiske Samfundsundersøgelse, European Social Survey (ESS), 2002-2012

5. Tilfredsheden med demokratiet er stigende

Tilfredshed med demokrati legitimerer politik

Endelig skal politisk tillid sammenholdes med befolkningens vurdering af, hvorvidt det demokratiske system fungerer hensigtsmæssigt. Valget af politiske repræsentanter og regeringsdannelse etc. fungerer alt sammen inden for en demokratiske ramme. En nedadgående tilfredshed med den måde de demokratiske spilleregler og institutioner fungerer på, kan derfor være med til på sigt underminere demokratiet som styreform.

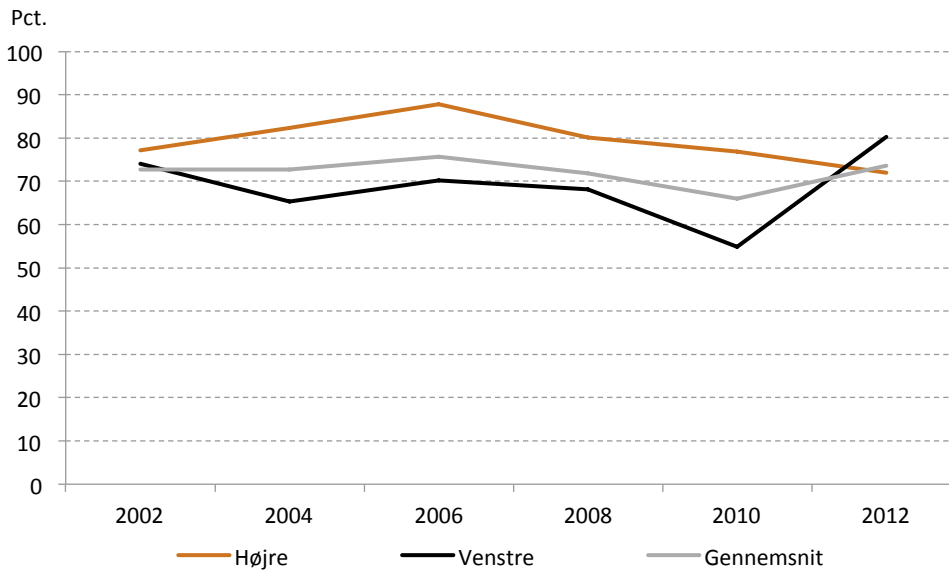
Demokratisk tilfredshed let stigende

Danskernes gennemsnitlige tilfredshed med demokratiet over tid stiger fra 73 pct. i 2002 til 74 pct. i 2012. Nedenstående fig. 4 viser den andel af befolkningen, som svarede, at de var meget tilfredse med den måde demokratiet fungerede på i perioden 2002-2012. Fig. 4 viser andelen af befolkningen, som svarede, at de var meget eller særdeles tilfredse med den måde demokratiet fungerer på til følgende spørgsmål: "Hvor tilfreds er du generelt med den måde, demokratiet fungerer på i Danmark? Giv din vurdering på en skala fra 0 til 10, hvor 0 betyder særdeles utilfreds og 10 betyder særdeles tilfreds".

Forskel mellem højre-og venstreorienterede vælgere

Men der er forskelle at spore i udviklingen blandt venstre- og højreorienterede vælgere. Hvor de højreorienterede vælgere havde en gennemsnitlig tilfredshed på 77 pct. i 2002 som faldt til 72 pct. i 2012, havde de venstreorienterede vælgere en tilfredshedsprocent på 74 pct. i 2002, men oplevede i samme periode en stigning, således den endte på 80 pct. i 2012. I fig. 4 ses, at de venstreorienteredes demokratiske tilfredshed særligt stiger efter 2010, hvilket igen kunne tyde på en regeringseffekt, fordi en socialdemokratisk-ledet regering overtog regeringsmagten i 2011.

Figur 4 Tilfredshed med, hvordan demokratiet fungerer i Danmark, fordelt på politisk tilhørsforhold, 2002-2012 (%)



Anm.: Egne beregninger baseret på et vægtet gennemsnit af Danmarks befolkning, som placerede sig i kategori 7-10 (dvs. høj tilfredshed) med, hvordan demokratiet fungerede. Politisk placering-variablen er kodet således, at svarkategori 1-3 er noteret som "venstreorienteret" og kategori 7-10 er noteret som højreorienteret. Midterkategoriene 4-6 er frakodet. I det generelle gennemsnit er disse midter kategorier inkluderet, hvorfor det divergerer en smule fra det højre- og venstreorienterede gennemsnit.

Kilde: Den Europæiske Samfundsundersøgelse, European Social Survey (ESS), 2002-2012

Konklusion

Hvor danskernes politiske interesse og demokratiske tilfredshed altså generelt har været stigende fra 2002-2012, ser vi et mindre fald i den politiske tillid både til Folketinget og et betydeligt fald i tillid til de folkevalgte politikere. Dette fald kan skyldes mange faktorer, såsom regeringseffekten (i.e. hvilken regering som sidder ved magten og hvor længe den har siddet) eller den globale finansielle krise, som ramte landet i årene efter 2008.

Bibliografi

- Bernhardt, M. D. , and D. E. Ingberman. 1985. "Candidate reputations and the "incumbency effect" " *Journal of Public Economics* 27(1):47-67.
- Dalton, R. J. 2000. "Citizen Attitudes and Political Behavior." *Comparative Political Studies* 33(6/7):912-40.
- Dalton, R. J. . 2004. *Democratic Challenges, democratic choices: The erosion of political support in advanced industrial democracies* Oxford Oxford University Press
- Dinesen, P. T. , and K. M. Sønderskov. 2012. "Hvorfor Stiger Tilliden?" *Politica* 44(1):87-110.
- Franklin, M. N. . 2004. *Voter Turnout and the Dynamics of Electoral Competition in Established Democracies since 1945*. New York Cambridge University Press
- Hibbing, J. R. , and E. Theiss-Morse. 2005. *Stealth Democracy: Americans' Beliefs About How Governments Should Work* New York Cambridge University Press
- Lewis-Beck, M. S. , and M. Stegmaier. 2013. "The VP-function revisited: a survey of the literature on vote and popularity functions after over 40 years " *Public Choice* 157:367-85.
- Norris, P. (Ed.). 1999. *Critical Citizens. Global Support for Democratic Governance* Cambridge Oxford University Press
- Putnam, R. . 1995. "Bowling Alone: America's Declining Social Capital " *Journal of Democracy* 6(1):65-78.

Data: Den Europæiske Samfundsundersøgelse (European Social Survey – ESS), 2002-2012